



OSSERVATORIO AGRO-ALIMENTARE
Unioncamere e Regione Emilia-Romagna Assessorato Agricoltura

IL SISTEMA AGRO-ALIMENTARE DELL'EMILIA-ROMAGNA

Sintesi Tabelle e Grafici - Rapporto 2010

a cura di Stefano Boccaletti, Fabio Boccafogli e Paola Varini

Bologna 23 maggio 2011

TABELLE CONTENUTE NELLA SINTESI

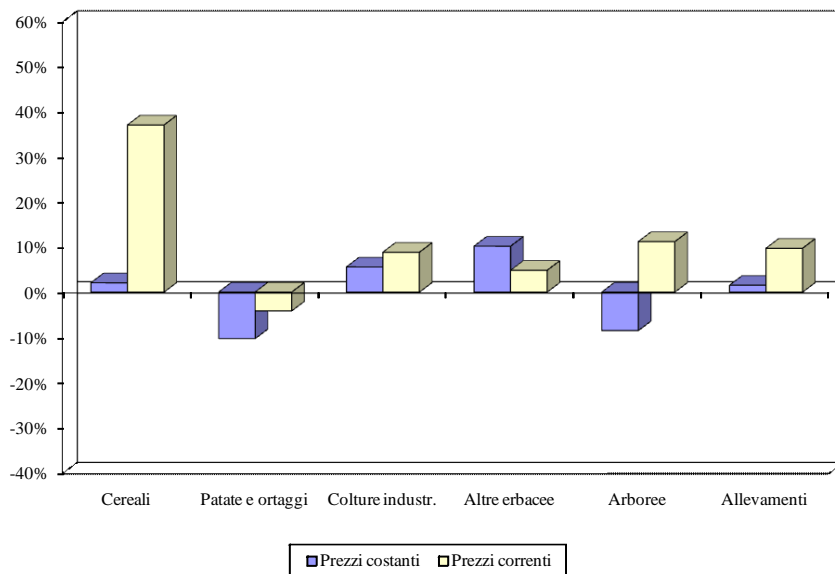
3. Produzione e redditività del settore agricolo

Tabella 3.1 - Redditi agricoli nell'UE nel 2010/2009

Paesi	Reddito pro capite (%)	
	2009/08	2010/09
Belgio	-3,5	24,1
Danimarca	-7,7	54,8
Germania	-21,0	22,8
Grecia	1,0	-4,3
Spagna	-1,6	6,5
Francia	-19,8	31,4
Irlanda	-22,3	39,1
Italia	-25,3	-3,3
Lussemburgo	-25,1	15,9
Olanda	-13,8	32,0
Austria	-20,4	12,4
Portogallo	-2,9	6,8
Finlandia	2,6	-1,2
Svezia	-13,4	17,6
Regno Unito	14,3	-8,2
Repubblica Ceca	2,4	3,1
Polonia	-24,1	18,4
Estonia	-16,2	48,8
Lituania	-16,7	19,5
Lettonia	-13,5	25,5
Slovacchia	-10,4	6,0
Ungheria	-35,6	14,7
Slovenia	-11,4	6,9
Malta	9,1	14,2
Cipro	1,1	-0,3
Romania	-15,1	-8,2
Bulgaria	-10,0	23,0
UE-27	-12,2	12,3

Fonte: Eurostat.

Figura 3.2 – Variazione % (2010 su 2009) dei quantitativi e dei valori produttivi dei diversi settori agricoli in Emilia-Romagna



Fonte: Regione Emilia-Romagna - Direzione Generale Agricoltura.

Tabella 3.3 - Evoluzione dei principali indicatori economici in un gruppo di aziende agricole (milioni di euro)

	2008	2009	2010
- Ricavi	4.150	3.965	4.285
- Costi intermedi	2.067	2.158	2.198
- Valore aggiunto	2.083	1.807	2.087

Fonte: Regione Emilia-Romagna – Direzione Generale Agricoltura, Economia ittica, Attività faunistico-venatorie.

Tabella 3.5 - Evoluzione dei principali indicatori economici in un gruppo di aziende agricole dell'Emilia-Romagna (dati medi per azienda - euro)

Descrizione	2008	2009	2010	10/09 (Var.%)
ELEMENTI ECONOMICO-GESTIONALI				
1. RICAVI	71.263	68.178	73.692	8,1
2. COSTI INTERMEDI	31.656	30.598	31.176	1,9
fertilizzanti	1.993	2.108	2.101	-0,4
sementi	1.235	1.447	1.279	-11,6
antiparassitari e diserbanti	4.734	4.885	4.476	-8,4
alimentazione animale	8.724	8.283	8.813	6,4
noleggi e trasporti	1.053	1.139	1.092	-4,1
materie prime energetiche	5.897	5.362	5.772	7,7
altri	8.019	7.375	7.643	3,6
3. VALORE AGGIUNTO LORDO	39.607	37.580	42.516	13,1
Ammortamenti	7.292	7.449	7.683	3,1
4. VALORE AGGIUNTO NETTO	32.315	30.131	34.832	15,6
Imposte	1.186	1.163	1.108	-4,7
Remunerazione del lavoro e oneri contributivi	6.097	6.337	6.334	0,0
oneri soc. familiari	4.157	4.319	4.444	2,9
salari ed oneri extra-familiari	1.940	2.018	1.890	-6,3
5. REDDITO OPERATIVO	25.031	22.631	27.390	21,0
Oneri finanziari	429	537	542	0,9
Affitti	2.664	2.743	2.678	-2,4
6. REDDITO NETTO	21.939	19.352	24.170	24,9
ELEMENTI STRUTTURALI				
ULUT (n°)	1,72	1,74	1,74	0,3
ULUF (n°)	1,62	1,64	1,65	0,7
SAT (Ha)	23,40	24,05	24,71	2,7
SAU (Ha)	19,71	19,80	20,34	2,7
UGB (n°)	14,01	14,08	13,71	-2,6
INDICI DI REDDITIVITÀ				
Valore aggiunto netto per ULUT	18.838	17.365	20.021	15,3
Reddito netto per ULUF	13.563	11.826	14.663	24,0

Fonte: Regione Emilia-Romagna – Direzione Generale Agricoltura, Economia ittica, Attività faunistico-venatorie.

4. Le produzioni vegetali

Tabella 4.1 - Superfici e produzioni delle principali colture arboree da frutta in Emilia-Romagna

Coltivazioni	2009			2010			Variazione % 2010/09		
	Superficie (ha)		Produzione raccolta	Superficie (ha)		Produzione raccolta	sup. totale*	sup. in produz.	prod. raccolta
	totale*	in produz.	(100 kg)	totale*	In produz.	(100 kg)			
Melo	5.438	4.831	1.744.514	5.432	4.720	1.355.180	-0,1	-2,3	-22,3
Pero	24.723	22.598	6.026.960	24.742	22.369	4.969.615	0,1	-1,0	-17,5
Pesco	11.162	9.776	2.143.750	10.905	9.374	2.077.138	-2,3	-4,1	-3,1
Nettarine	15.082	13.074	2.888.245	14.647	12.294	2.630.174	-2,9	-6,0	-8,9
Susino	5.039	4.122	701.554	5.110	4.164	860.315	1,4	1,0	22,6
Albicocco	4.827	4.239	631.210	4.870	4.222	639.008	0,9	-0,4	1,2
Ciliegio	2.006	1.781	96.398	2.020	1.775	105.009	0,7	-0,3	8,9
Actinidia	3.731	2.950	686.435	3.719	2.961	450.460	-0,3	0,4	-34,4
Olivo	3.591	2.649	74.918	3.585	2.584	66.307	-0,2	-2,5	-11,5
Loto	1.085	1.017	158.660	-	924	138.652	n.c.	-9,1	-12,6
TOTALE	76.684	67.037	15.152.644	75.030	65.387	13.291.858	-2,16	-2,46	-12,28

ISTAT - Coltivazioni 2009 e 2010 Regione Emilia-Romagna.

'- il dato non è disponibile perché la coltura non è presente nella provincia o per mancata rilevazione o per assenza di produzione.

n.c.: valore non calcolabile.

Fonte dati: Regione Emilia-Romagna - Assessorato Agricoltura, Ambiente e Sviluppo Sostenibile.

Tabella 4.4 - Superfici e produzioni della vite per uva da vino in Emilia-Romagna

Province	Superficie in produzione (ha)		Produzione totale (100 kg)		Uva vinificata (100 kg)		Vino prodotto (hl)		Variazione % 2010/09		
	2009	2010	2009	2010	2009	2010	2009	2010	sup.	prod.	vino
Piacenza	6.256	6.120	599.766	668.200	598.766	667.200	418.000	467.000	-2,17	11,4	11,7
Parma	824	816	85.232	80.031	85.232	80.031	61.360	59.423	-0,97	-6,1	-3,2
Reggio E.	8.177	7.962	1.505.189	1.452.615	1.505.189	1.452.615	1.079.000	1.036.800	-2,63	-3,5	-3,9
Modena	7.206	6.932	1.465.320	1.573.564	1.465.320	1.573.564	991.523	1.064.768	-3,80	7,4	7,4
Bologna	6.896	6.649	1.218.700	1.044.400	1.218.700	1.044.400	838.500	724.250	-3,58	-14,3	-13,6
Ferrara	664	665	99.600	95.760	99.600	95.760	74.703	70.862	0,15	-3,9	-5,1
Ravenna	15.849	15.390	3.064.255	2.792.100	3.064.255	2.792.100	2.156.119	1.935.000	-2,90	-8,9	-10,3
Forlì	6.627	6.426	791.707	779.519	791.430	779.519	603.861	594.383	-3,03	-1,5	-1,6
Rimini	2.725	2.576	286.882	258.240	286.882	258.240	229.506	196.262	-5,47	-10,0	-14,5
TOTALE	55.224	53.536	9.116.651	8.744.429	9.115.374	8.743.429	6.452.572	6.148.748	-3,06	-4,1	-4,7

Fonte dati: Regione Emilia-Romagna - Assessorato Agricoltura, Ambiente e Sviluppo Sostenibile.

5. Le produzioni zootecniche

Tabella 5.1 - Variazioni percentuali 2009/10 e incidenza percentuale dei comparti della zootecnia emiliano-romagnola

	Quantità (a)	Prezzi (b)	Valori (c)	% su valore zootecnia		% su valore agricoltura	
				2009	2010	2009	2010
Carni bovine	+3,5%	-2,6	+0,9	9,5	8,8	4,5	4,1
Carni suine	+0,9%	+0,2	+1,0	15,8	14,5	7,4	6,7
Avicunicoli	+4,3%	-2,9	+1,2	17,2	15,8	8,1	7,3
Ovicapriani	+0,0%	+1,5	+1,5	0,2	0,2	0,1	0,1
Latte vaccino	+0,2%	+19,7	+19,9	45,2	49,4	21,2	22,9
Uova	+0,5%	-1,2	-0,7	11,2	10,1	5,3	4,7
Altre produzioni zootecniche			+35,8	0,9	1,1	0,4	0,5
Totale zootecnia			+9,7	100,0	100,0	47,0	46,4
Totale agricoltura			+11,1	-	-	100,0	100,0

NOTE: I dati 2010 sono provvisori.

(a): carni bovine e suine, ovicapriani e avicunicoli, .000 ton. a peso vivo; latte, .000 ton.; uova, milioni di pezzi.

(b): carni bovine e suine, ovicapriani, avicunicoli e latte, €/100 kg; uova, €/1000 pezzi.

(c): milioni di €.

Fonte: Assessorato all'Agricoltura della Regione Emilia-Romagna.

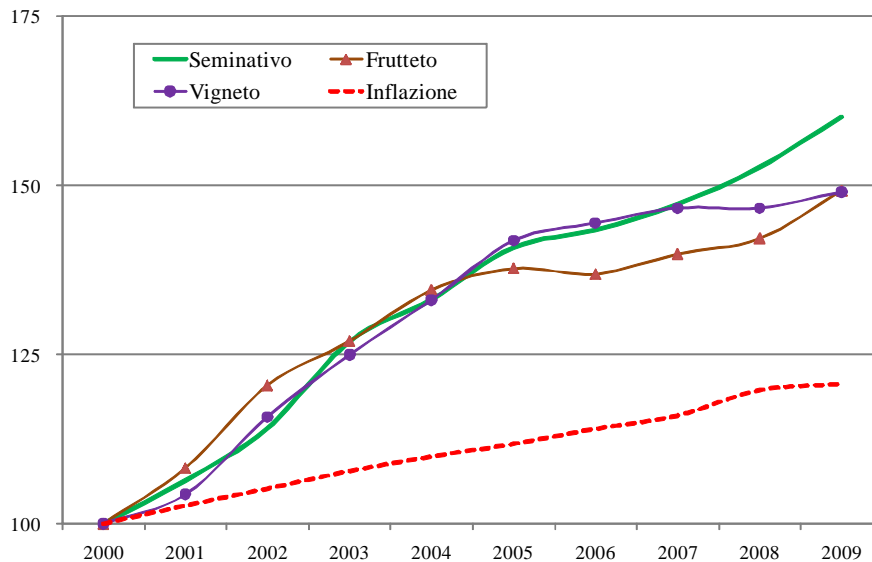
6. Il credito e l'impiego dei fattori produttivi

Tabella 6.1 - Il credito agrario in Emilia-Romagna e nelle sue province, a fine settembre 2010

	Bologna	Piacenza	Parma	Reggio E.	Modena	Ferrara	Ravenna	Forlì	Rimini	Emilia R	Italia
<i>Consistenza, in milioni di €</i>											
Credito totale	46.891	7.631	16.050	21.879	25.004	7.345	13.198	15.875	11.923	165.796	1.713.377
Credito agrario	585	515	585	567	641	492	635	731	143	4.894	38.943
Credito totale in sofferenza	1.425	355	543	1.084	1.152	538	339	486	517	6.439	71.155
Credito agrario in sofferenza	47	32	44	14	41	20	12	21	4	235	2.532
Credito agrario/HA SAU (€)	3.128	4.098	4.358	5.281	4.679	2.745	5.416	7.507	4.897	4.392	2.947
Credito agrario soff./HA SAU	251	255	331	133	297	112	100	214	131	211	192
<i>Confronti, in %</i>											
Credito totale (Prov./Emilia R.)	28,3	4,6	9,7	13,2	15,1	4,4	8,0	9,6	7,2	100	Emi/Ita 9,7
Credito agrario (Prov./Emilia R.)	12,0	10,5	11,9	11,6	13,1	10,0	13,0	14,9	2,9	100	Emi/Ita 12,6
Credito agrario /credito totale	1,2	6,7	3,6	2,6	2,6	6,7	4,8	4,6	1,2	3,0	2,3
Credito agr. soff./credito tot. soff.	3,3	9,0	8,2	1,3	3,5	3,7	3,5	4,3	0,7	3,6	3,6
<i>Tasso di sofferenza, in %</i>											
Credito totale	3,0	4,7	3,4	5,0	4,6	7,3	2,6	3,1	4,3	3,9	4,2
Credito agrario	8,2	7,3	8,0	2,9	6,4	5,2	2,0	3,7	3,3	5,4	6,7
<i>Variazione 2010/2009, in %</i>											
Credito totale	9,0	6,4	2,0	18,2	6,5	12,4	4,6	7,9	5,9	8,3	7,0
Credito agrario	2,5	17,4	6,1	14,1	0,8	27,1	8,4	29,9	22,2	12,6	3,7
Credito totale in sofferenza	43,4	30,0	24,8	106,5	46,6	21,2	40,1	35,4	41,3	45,5	30,0
Credito agrario in sofferenza	93,0	63,5	9,5	-26,9	8,9	17,9	-8,5	12,7	-30,5	20,3	11,9
<i>Tasso di variazione r2006/2010, in %</i>											
Credito totale	7,8	5,9	4,6	9,1	5,7	5,6	5,9	7,3	6,5	6,8	6,2
Credito agrario	6,0	8,2	5,5	7,0	4,6	2,3	4,7	14,0	6,8	6,5	4,1

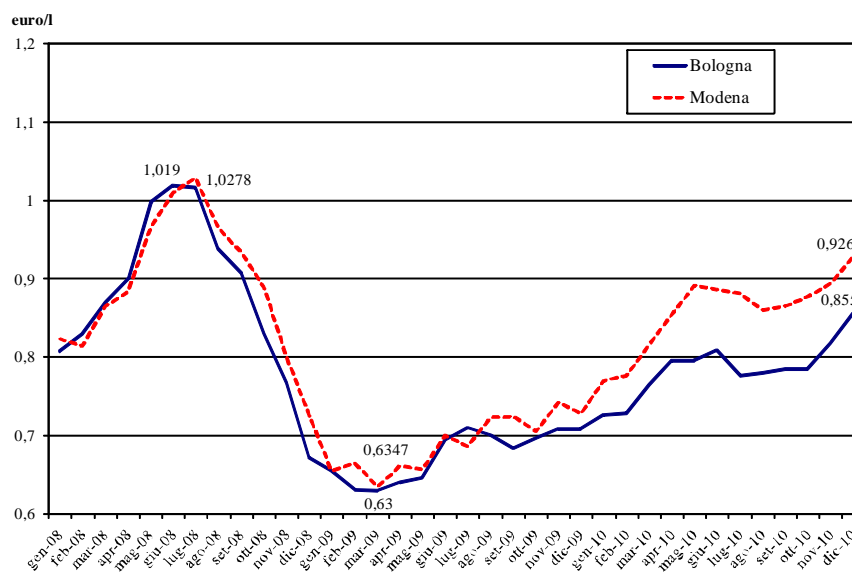
Fonte: Banca d'Italia - Rilevazioni interne e Statistiche on line.

Figura 6.1 - Andamento delle quotazioni dei terreni (valori correnti 2000=100)



Fonte: Regione Emilia-Romagna, Assessorato Programmazione e Sviluppo territoriale.

Figura 6.3 - Andamento dei prezzi medi mensili del gasolio agricolo (consegne da 2.001 a 5.000 litri) - Anni 2008-2010



Fonte: Camere di commercio di Bologna e Modena - Listino annuale dei prezzi.

Tabella 6.10 - Occupati in agricoltura in Emilia-Romagna, 2000-2010 (migliaia di unità)

Anni	Numero						Variazione 2000=100		
	dipendenti		indipendenti		totale	maschi	dipendenti	indipendenti	totale
	totale	maschi	totale	maschi					
2000	42	28	66	38	108	66	100	100	100
2001	44	28	61	36	105	63	104	94	98
2002	43	26	62	37	105	63	103	94	97
2003	21	15	69	46	91	61	51	106	84
2004	24	17	66	46	89	62	56	100	83
2005	25	17	58	41	83	58	60	88	77
2006	26	20	56	41	82	61	62	86	76
2007	27	19	50	36	77	55	65	76	71
2008	25	16	54	38	79	54	60	82	74
2009	24	13	56	42	80	54	57	85	74
2010	26	16	53	41	79	57	62	80	73

Fonte: Istat.

7. L'industria alimentare

Tabella 7.5 - Numero imprese attive iscritte nel "Registro delle Imprese" delle CCIAA in Emilia-Romagna per comparto di attività e forma giuridica

	Forma giuridica 2010						Quota singola forma giuridica sul totale				Quota comparto su totale Alim e Bev.	
	capitale	persone	indiv.	altre	totale	var. % 2010/09	capitale	persone	indiv.	altre		
Imprese industriali												
10.1	Carne	389	271	378	49	1.087	-0,9	35,8	24,9	34,8	4,5	22,2
10.2	Pesce	9	6	2	2	19	0,0	47,4	31,6	10,5	10,5	0,4
10.3	Conserven vegetali	64	41	16	22	143	1,4	44,8	28,7	11,2	15,4	2,9
10.4	Oli e grassi vegetali	16	16	8	-	40	-2,4	40,0	40,0	20,0	-	0,8
10.5	Lattiero caseario	86	102	134	222	544	-3,7	15,8	18,8	24,6	40,8	11,1
10.6	Molitoria	44	64	35	-	143	-1,4	30,8	44,8	24,5	-	2,9
10.7	Prodotti da forno e farinacei	211	1.138	985	9	2.343	0,7	9,0	48,6	42,0	0,4	47,8
10.8	Altri prodotti	158	67	71	6	302	6,3	52,3	22,2	23,5	2,0	6,2
10.9	Mangimistica	48	36	7	2	93	-3,1	51,6	38,7	7,5	2,2	1,9
11.00	Bevande	97	41	32	14	184	-1,1	52,7	22,3	17,4	7,6	3,8
	Alimentare e delle Bevande	1.122	1.782	1.668	326	4.898	0,0	22,9	36,4	34,1	6,7	100,0
	Manifatturiera	15.237	12.768	20.381	662	49.048	-1,3	31,1	26,0	41,6	1,3	
	Alim. e Bev. / Manifatt.	7,4%	14,0%	8,2%	49,2%	10,0%						
Imprese artigiane												
10.1	Carne	58	205	344	1	608	-2,9	9,5	33,7	56,6	0,2	18,5
10.2	Pesce	1	3	1	-	5	25,0	20,0	60,0	20,0	-	0,2
10.3	Conserven vegetali	2	23	15	-	40	-2,4	5,0	57,5	37,5	-	1,2
10.4	Oli e grassi vegetali	-	8	6	-	14	0,0	-	57,1	42,9	-	0,4
10.5	Lattiero caseario	12	88	127	-	227	-5,8	5,3	38,8	55,9	-	6,9
10.6	Molitoria	5	45	27	-	77	-2,5	6,5	58,4	35,1	-	2,3
10.7	Prodotti da forno e farinacei	72	1.086	961	2	2.121	0,4	3,4	51,2	45,3	0,1	64,6
10.8	Altri prodotti	14	45	58	-	117	13,6	12,0	38,5	49,6	-	3,6
10.9	Mangimistica	-	24	6	-	30	-6,3	-	80,0	20,0	-	0,9
11.00	Bevande	7	14	21	-	42	-8,7	16,7	33,3	50,0	-	1,3
	Alimentare e delle Bevande	171	1.541	1.566	3	3.281	-0,5	5,2	47,0	47,7	0,1	100,0
	Manifatturiera	2.835	10.862	18.692	34	32.423	-2,4	8,7	33,5	57,7	0,1	
	Alim. e Bev. / Manifatt.	6,0%	14,2%	8,4%	8,8%	10,1%						

Fonte: Nostre elaborazioni su dati Infocamere.

Tabella 7.9 - Distribuzione provinciale delle imprese manifatturiere in Emilia-Romagna nel 2010

Province	Industria manifatturiera									
	Industria Alimentare		Bevande		Totale		Altre manifatturiere		Totale	
	n.	inc. %	n.	inc. %	n.	inc. %	n.	inc. %	n.	inc. %
Imprese industriali										
Piacenza	285	6,0	27	14,7	312	6,3	2.529	5,7	2.841	5,8
Parma	1.080	22,7	17	9,2	1.097	22,2	4.567	10,4	5.664	11,5
Reggio Emilia	628	13,2	25	13,6	653	13,2	6.839	15,5	7.492	15,3
Modena	829	17,5	36	19,6	865	17,5	9.656	21,9	10.521	21,5
Bologna	594	12,5	19	10,3	613	12,4	8.956	20,3	9.569	19,5
Ferrara	353	7,4	3	1,6	356	7,2	2.603	5,9	2.959	6,0
Ravenna	345	7,3	27	14,7	372	7,5	2.703	6,1	3.075	6,3
Forlì - Cesena	367	7,7	11	6,0	378	7,7	3.651	8,3	4.029	8,2
Rimini	269	5,7	19	10,3	288	5,8	2.610	5,9	2.898	5,9
Emilia R.	4.750	100,0	184	100,0	4.934	100,0	44.114	100,0	49.048	100,0
Imprese artigiane										
Piacenza	451	13,9	3	7,1	454	13,8	5.782	19,8	6.236	19,2
Parma	267	8,2	-	-	267	8,1	1.721	5,9	1.988	6,1
Reggio Emilia	272	8,4	4	9,5	276	8,4	2.782	9,5	3.058	9,4
Modena	515	15,9	7	16,7	522	15,9	5.911	20,3	6.433	19,8
Bologna	675	20,8	8	19,0	683	20,8	2.951	10,1	3.634	11,2
Ferrara	180	5,6	9	21,4	189	5,8	1.695	5,8	1.884	5,8
Ravenna	266	8,2	2	4,8	268	8,2	1.955	6,7	2.223	6,9
Forlì - Cesena	403	12,4	4	9,5	407	12,4	4.398	15,1	4.805	14,8
Rimini	210	6,5	5	11,9	215	6,6	1.947	6,7	2.162	6,7
Emilia R.	3.239	100,0	42	100,0	3.281	100,0	29.142	100,0	32.423	100,0

Fonte: Nostre elaborazioni su dati Infocamere.

8. Gli scambi con l'estero

Tabella 8.1 - Scambi con l'estero di prodotti agro-alimentari in Emilia-Romagna per principali comparti nel 2010 (milioni di euro a prezzi correnti)

	2010 *			Var. % 2010/2009*		
	import	export	saldo	import	export	S.N.(a)
EMILIA-ROMAGNA						
Cereali	332,7	21,5	-311,2	8,5	2,4	-0,8
Legumi ed ortaggi freschi	133,9	93	-40,9	4,7	12,9	3,5
Legumi ed ortaggi secchi	16,2	8,4	-7,8	23,5	29,2	-0,5
Agrumi	14,5	8,9	-5,7	-42,8	-3,8	14,3
Altra frutta fresca	64,3	478,8	414,5	-20	14,7	7,5
Frutta secca	50,3	10,6	-39,7	32,1	53,6	1,2
Vegetali filamentosi greggi	0,3	0,1	-0,2	-30,6	469,6	47,5
Semi e frutti oleosi	356,7	11,1	-345,6	59,6	40,8	-4,4
Cacao, caffè, tè e spezie	74,3	11,9	-62,4	7,9	27,2	3,6
Prodotti del florovivaismo	30,6	45,2	14,6	-1,6	35,9	15,9
Tabacco greggio	0	0	0	n.s.	n.s.	n.s.
Altri prodotti agricoli	24,8	34,1	9,3	29	-8,2	-19,9
Animali vivi	102,4	13,1	-89,3	14,3	13,4	-0,6
Altri prodotti degli allevamenti	42,7	42,1	-0,7	20,1	34,1	3,4
Prodotti della silvicoltura	39,6	8,1	-31,5	21	15,8	-2,6
Prodotti della pesca	45,1	29,9	-15,2	-1,8	-7,5	-2,9
Prodotti della caccia	2,2	3,3	1,1	42,4	282,9	39
Settore primario	1.330,70	820,1	-510,6	21,9	14,8	-5,3
Derivati dei cereali	117,6	501,4	383,8	21	-2,3	-7,4
Zucchero e prodotti dolciari	176,8	48	-128,8	6,8	0,5	-2,3
Carni fresche e congelate	1.268,60	416,7	-851,8	12,9	16,3	0,5
Carni preparate	56	517,6	461,6	-4,7	14,1	3,4
Pesce lavorato e conservato	563,9	53,6	-510,3	9,6	16,4	0,8
Ortaggi trasformati	103,8	373,5	269,7	-2,8	7,6	3,5
Frutta trasformata	75,6	155,5	79,8	18	0,6	-8,2
Prodotti lattiero-caseari	315,2	451	135,8	20,1	27,3	0,9
Olii e grassi	429	164,2	-264,8	18,4	14,8	-2,6
Mangimi	422,2	72,7	-349,4	7,8	26,2	3,6
Altri prodotti alimentari trasformati	172,6	435	262,4	2,8	24,8	8,2
Altri prodotti non alimentari	32,8	63,2	30,4	54,7	62,1	-13,1
Industria alimentare	3.734,10	3.252,50	-481,7	12,3	13,6	-0,2
Vino	14	267,4	253,5	23,1	21	-0,7
Altri alcolici	84,6	55,7	-28,9	-6,2	6,7	5,9
Bevande non alcoliche	22,9	37,5	14,6	63,7	-7	-41,6
Bevande	121,5	360,6	239,2	10,3	15	1,2
Industria Alimentare e Bevande	3.855,60	3.613,10	-242,5	12,2	13,7	-0,1
TOT. BILANCIA AGRO-ALIMENTARE	5.186,30	4.433,20	-753,1	14,7	13,9	-1,4
TOTALE BILANCIA COMMERCIALE	26.453,80	42.336,00	15.882,10	17,7	16,1	-2,1

9. La distribuzione alimentare al dettaglio

Tabella 9.1 - Superficie ogni 1000 abitanti dei punti vendita della distribuzione moderna in Emilia-Romagna, per provincia e per tipologia distributiva (mq)

	Superette		Supermercati		Ipermercati		Discount		Totale Super+Iper		Totale	
	2010	Var% 10/09	2010	Var% 10/09	2010	Var% 10/09	2010	Var% 10/09	2010	Var% 10/09	2010	Var% 10/09
Piacenza	36.0	1.4%	175.9	11.3%	96.6	4.8%	29.6	21.6%	272.5	8.9%	338.1	9.1%
Parma	21.4	-11.6%	124.5	6.4%	38.1	-13.4%	33.3	25.7%	162.6	1.0%	217.3	2.7%
Reggio Emilia	18.1	-2.1%	145.7	-0.6%	20.3	-21.6%	38.3	17.9%	166.0	-3.8%	222.5	-0.5%
Modena	19.4	-5.0%	107.0	5.4%	98.5	-3.0%	34.1	-2.2%	205.5	1.2%	259.0	0.3%
Bologna	18.0	-10.9%	103.5	6.0%	77.3	-1.3%	29.4	4.0%	180.9	2.8%	228.3	1.7%
Ferrara	43.2	0.8%	132.8	-12.2%	133.8	12.4%	64.1	-0.8%	266.6	-1.3%	373.8	-1.0%
Ravenna	21.5	24.2%	127.2	-1.4%	53.0	0.0%	42.3	8.3%	180.2	-1.0%	244.0	2.3%
Forli-Cesena	30.5	0.4%	118.2	3.4%	69.6	0.0%	32.5	2.9%	187.7	2.1%	250.7	2.0%
Rimini	33.2	13.1%	114.4	6.4%	52.2	0.0%	23.9	-7.4%	166.6	4.3%	223.8	4.1%
Emilia-Romagna	24.4	-1.1%	122.6	2.6%	71.3	-0.6%	35.5	6.1%	193.9	1.4%	253.8	1.8%

Fonte: Nostre elaborazioni su dati Nielsen.

10. I consumi alimentari

Tabella 10.10 - Composizione della spesa per generi alimentari in Emilia-Romagna (1986-2009)

	1986	1990	2000	2005	2006	2007	2008	2009
Composizione a prezzi correnti								
Pane e cereali	15,3	15,9	17,5	15,4	15,0	15,4	15,2	18,6
Carne	30,4	28,0	23,2	22,0	22,1	22,0	22,0	21,6
Pesce	4,0	6,1	7,3	7,2	8,3	7,5	7,5	7,3
Oli e grassi	5,8	4,9	3,7	3,8	3,7	3,5	3,4	3,3
Latte, formaggi e uova	14,1	13,2	13,5	13,7	12,9	13,4	13,6	13,7
Frutta e ortaggi e patate	15,1	16,8	18,2	17,8	18,8	18,7	18,7	18,8
Zucchero, caffè, the e altri generi alimentari	6,0	5,3	7,1	9,6	9,3	9,5	9,6	7,0
Bevande	9,3	9,8	9,4	10,5	9,9	9,9	10,0	9,9
<i>Totale</i>	<i>100,0</i>	<i>100,0</i>	<i>100,0</i>	<i>100,0</i>	<i>100,0</i>	<i>100,0</i>	<i>100,0</i>	<i>100,0</i>
Composizione a prezzi costanti 1995								
Pane e cereali	15,0	15,5	17,4	16,3	15,8	16,3	15,2	18,5
Carne	30,0	27,4	23,0	22,6	22,3	22,4	22,0	22,0
Pesce	3,9	6,0	6,8	6,8	7,6	6,9	7,5	6,7
Oli e grassi	5,8	5,0	3,8	3,8	3,4	3,3	3,4	3,1
Latte, formaggi e uova	14,2	13,4	13,9	14,2	13,4	14,2	13,6	14,2
Frutta e ortaggi e patate	15,3	17,0	18,4	16,7	17,8	18,0	18,7	18,0
Zucchero, caffè, the e altri generi alimentari	6,1	5,7	7,6	9,8	9,4	9,8	9,6	7,2
Bevande	9,1	9,6	9,1	9,8	9,1	9,2	10,0	9,2
<i>Totale</i>	<i>100,0</i>	<i>100,0</i>	<i>100,0</i>	<i>100,0</i>	<i>100,0</i>	<i>100,0</i>	<i>100,0</i>	<i>100,0</i>

Fonte: Nostre elaborazioni su dati ISTAT, Indagine sui consumi delle famiglie (annate varie).

11. Le politiche regionali per il settore

Tabella 11.2 - Bilancio Regione Emilia-Romagna - Settore agricolo - anni 2009/2011 (migliaia di euro) con risorse ex DPCM per anno di effettiva destinazione in spesa

<i>Fonte di finanziamento</i>	<i>2009</i>	<i>di cui nuove risorse</i>	<i>2010</i>	<i>di cui nuove risorse</i>	<i>2011</i>	<i>di cui nuove risorse</i>
Mezzi regionali	37.998	37.800	36.385	34.888	29.598	27.300
DPCM - funzioni conferite - settore agricoltura	19.539	10.000	23.545	10.000	21.544	10.000
Assegnazioni specifiche - incluse risorse ex DPCM per attività APA e per prove varietali	27.134	11.823	41.465	32.350	20.019	0
Altre risorse (residui programmi interregionali e DPCM settore ambiente, cofinanziamenti Stato e UE Programma operativo FEP)	4.109	0	3.610	0	8.993	2.442
Totale risorse	88.780	59.623	105.005	77.238	80.154	39.742

Fonte: Regione Emilia-Romagna - Direzione Generale Agricoltura, Economia ittica, Attività faunistico-venatorie.

12. Gli Interventi a favore dell'agricoltura regionale

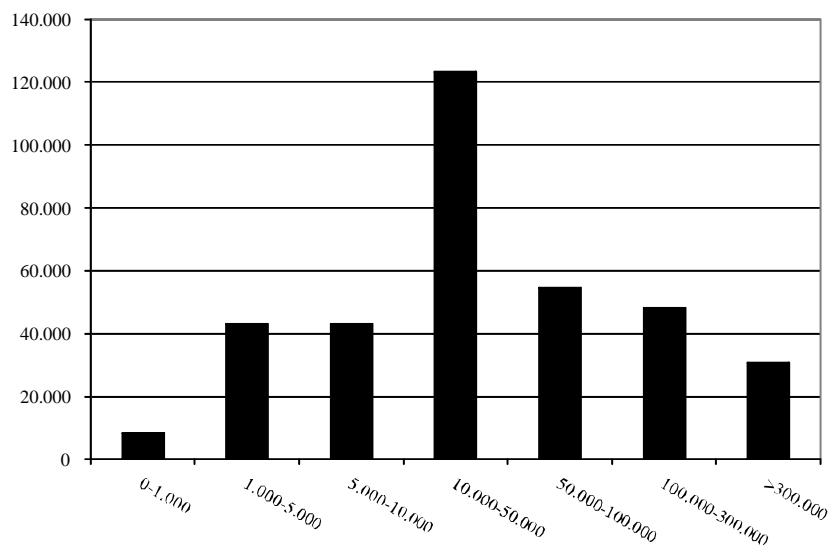
Tabella 12.1 - Quadro degli interventi dell'UE per l'agricoltura dell'Emilia-Romagna nel 2010 - impegni in migliaia di euro (dati provvisori)

Azione comunitaria	Numero Domande	Quantità (ha, t)	Aiuto pubblico	
			Regione, Stato, UE	di cui quota UE
Piano di sviluppo rurale 2007-2013				
Asse 1 - Competitività: domande individuali	7.707	-	74.975,60	32.989,26
Asse 1 - Competitività: domande progetti di filiera	1.957	-	106.463,56	46.843,97
Asse 2 - Miglioramento dell'ambiente e dello spazio rurale	13.651	-	45.251,78	19.910,78
di cui trascinalenti programmazione 2000-2006	5.063	-	14.970,93	6.587,21
Asse 3 - Qualità della vita e diversificazione dell'economia nelle zone rurali	43	-	2.910,24	1.280,51
Asse 4 - Approccio LEADER	105	-	5.409,19	2.380,04
Assistenza tecnica (2008-2009)	12	-	1.268,58	558,18
Totale Piano di sviluppo rurale 2007-2013	-	-	236.278,95	101.024,52
Premio unico (Reg.(CE) n.1782/03)				
Titoli (beneficiari)	47.350	666.838 ha	256.276,00	256.276,00
Premi accoppiati (beneficiari)	7.061	63.628 ha	43.522,00	43.522,00
Totale Premio Unico	-	-	299.798,00	299.798,00
Dispositivi di regolazione dei mercati				
Associazioni produttori ortofrutticoli (Reg.(CE) n.1237/07 e n. 1580/07)	13	-	81.274,46	81.274,46
Trasformaz. industriale ortofrutticoli - Pomodoro (Reg.(CE) n.1182/07)	-	1.953.029 t	29.859,41	29.859,41
Trasformaz. industriale ortofrutticoli - Frutta (Reg.(CE) n.1182/07)	-	34.123 t	6.991,00	6.117,37
Ristrutturaz. e riconversione vigneti (exReg.(CE) n.1443/99)	708	965 ha	8.457,59	8.457,59
Foraggi essiccati	24	-	7.892,10	7.892,10
Svincolo formaggi	199	-	1.774,66	1.774,66
Altre erogazioni Agrea*	-	-	500,31	500,31
Totale dispositivi di regolazione dei mercati	-	-	136.749,53	135.875,90
TOTALE GENERALE	-	-	672.826,48	536.698,42

* include latte alle scuole e miele (dati 2009/10).

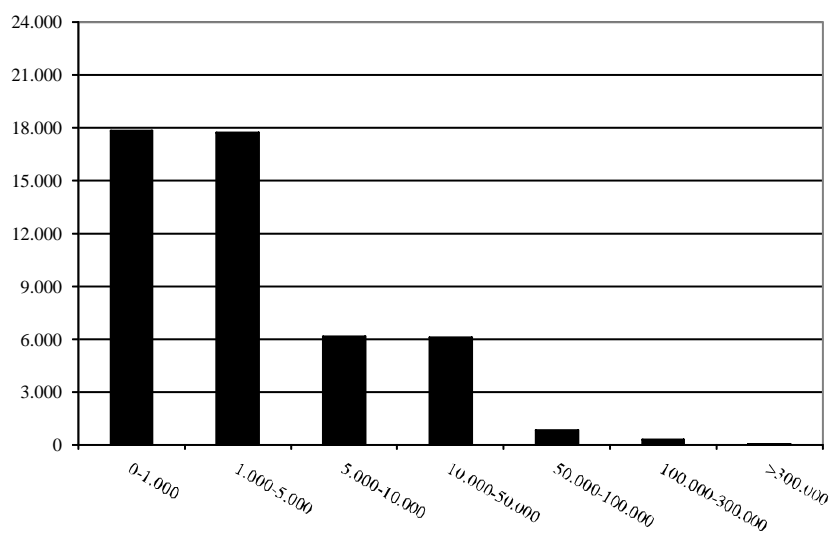
Fonte: Nostre elaborazioni su dati Agrea, Regione Emilia-Romagna - Direzione Generale Agricoltura, Economia ittica, Attività faunistico venatorie.

Figura 12.3 - Importi dei premi unici (migliaia di euro) per classi di pagamento (euro) - Campagna 2009/2010



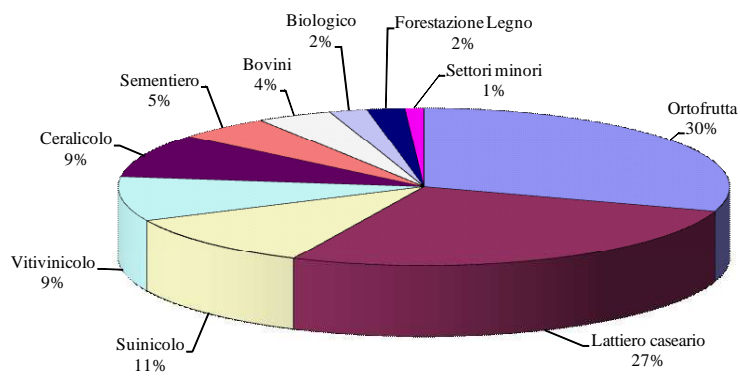
Fonte: Nostre elaborazioni su dati Agrea, Regione Emilia-Romagna.

Figura 12.4 - Beneficiari dei premi unici per classi di pagamento (euro) - Campagna 2009/2010



Fonte: Nostre elaborazioni su dati Agrea, Regione Emilia-Romagna.

Figura 12.7 - Progetti di filiera: risorse alle imprese per settore (valori percentuali)



Fonte: Regione Emilia-Romagna - Direzione Generale Agricoltura, Economia ittica, Attività faunistico-venatorie.

Tabella 12.12 - Valore della produzione commercializzata dalle Organizzazioni dei Produttori (OP) e dalle Associazioni di Organizzazioni di Produttori (AOP) e aiuti richiesti all'Unione Europea per attività svolte nel corso dell'anno 2010

Denominazione OP e AOP	Valore produzione commercializzata	Importo preventivo del Fondo di Esercizio	Importo consuntivo del Fondo di Esercizio	Importo aiuto comunitario richiesto
COPADOR	57.595.762,53	5.298.810,15	5.295.716,91	2.647.858,46
AFE	47.809.499,55	4.398.000,00	4.154.491,06	2.194.491,08
OPOEUROPA	14.108.247,26	1.297.958,00	1.214.696,62	648.634,49
EUROP FRUIT	65.453.154,15	6.021.690,18	5.967.255,63	3.010.845,09
GRUPPO MEDITERRANEO	471.776.073,52	43.403.398,76	41.983.816,63	21.501.325,44
FINAF	812.731.019,74	75.207.060,17	74.771.253,81	37.385.626,91
CIO	135.515.657,57	12.467.440,49	12.340.521,04	6.170.260,51
ROMANDIOLA	68.004.005,37	6.226.328,44	5.971.814,22	3.128.184,24
GEAGRI	7.080.551,41	630.000,00	580.000,00	290.000,00
CIOP	83.827.331,94	7.236.544,33	7.073.347,61	3.636.427,00
LA DIAMANTINA	4.515.620,75	415.100,00	371.070,00	185.535,00
FUNGHI DELLE TERRE DI ROMAGNA	3.209.425,49	295.267,14	286.283,02	143.141,51
CHIARA	4.192.866,71	385.740,00	379.257,57	189.628,79
SISTEMA FRUTTA	3.482.557,22	319.700,00	285.000,00	142.500,00
Totale	1.779.301.773,21	163.603.037,66	160.674.524,12	81.274.458,52

ARP, AINPO hanno presentato l'annualità 2010 con AOP CIO.

APOCONERPO, OROGEL FRESCO, MODENESE ESSICAZIONE FRUTTA, MODERNA, OPERA hanno presentato l'annualità 2010 con AOP FINAF.

APOFRUITGRANFRUTTA ZANI, MINGUZZI hanno presentato l'annualità 2010 con AOP ROMANDIOLA. ITALIA, ASIPO, AGRIBOLOGNA, PEMPACORER hanno presentato l'annualità 2010 con AOP GRUPPO MEDITERRANEO.

CICO, OPFERRARA, VEBA hanno presentato l'annualità 2010 con AOP CIOP.

Fonte: Regione Emilia-Romagna - Direzione Generale Agricoltura, Economia ittica, Attività faunistico-venatorie.

13. La valorizzazione dei prodotti agro-alimentari di qualità

Tabella 13.1 - Numero operatori biologici e superficie certificata nelle province emiliano-romagnole al 31/12/2009. (numero operatori suddivisi per categorie)

<i>Tipologia</i>	<i>BO</i>	<i>FC</i>	<i>FE</i>	<i>MO</i>	<i>PC</i>	<i>PR</i>	<i>RA</i>	<i>RE</i>	<i>RN</i>	<i>Totale</i>
Aziende Biologiche	244	332	53	224	200	251	83	160	77	1.624
Aziende in conversione	36	18	5	77	51	45	11	56	11	310
Aziende miste	86	194	62	74	57	128	70	49	44	764
Sezione Produttori	366	544	120	375	308	424	164	265	132	2.698
Preparatori/Trasformatori/ Raccoglitori	138	99	52	116	47	111	109	87	46	805
Sezione Prep./trasf./raccoglitori	138	99	52	116	47	111	109	87	46	805
Totale	504	643	172	491	355	535	273	352	178	3.503
<i>Variazione % 2009-2008</i>	-9,2	-11,7	-20	-12,3	-14	-9,2	-5,5	-4,9	43,5	-8,8
Superficie certificata (Ha)	9.578	13.627	8.198	9.816	6.774	12.037	4.106	7.520	4.427	76.083
Percentuale della SAU	5,12	14,0	4,58	7,16	5,39	8,97	3,50	7,0	15,13	6,83

Fonte: Regione Emilia-Romagna - Direzione Generale Agricoltura, Economia ittica, Attività faunistico-venatoria.

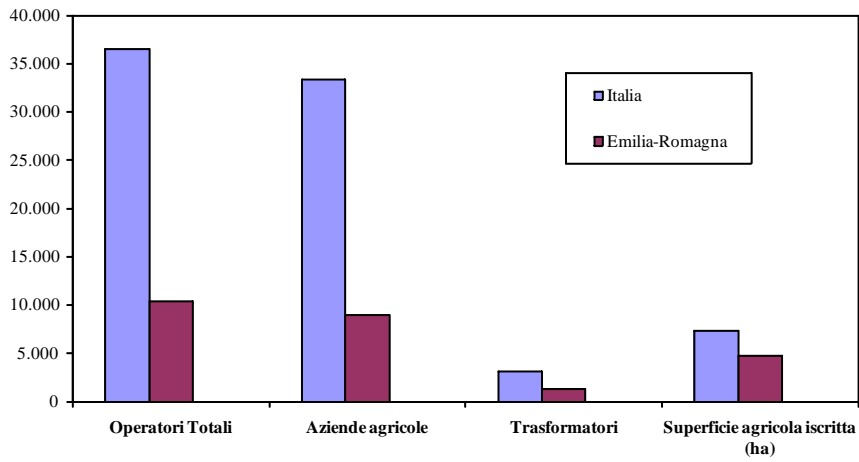
Tabella 13.3 - DOP e IGP registrate in Emilia-Romagna al 31/12/2010

<i>Categoria</i>	<i>Denominazioni registrate</i>	<i>Domande di registrazione</i>
Formaggi	DOP: Parmigiano-Reggiano, Grana padano, Provolone Valpadana, Formaggio di fossa di Sogliano	DOP: Squacquerone di Romagna, Pecorino dell' Appennino reggiano
Carni fresche	IGP: Vitellone bianco dell' Appennino centrale	
		IGP: Agnello del Centro Italia
Prodotti a base di carne	DOP: Prosciutto di Parma, Prosciutto di Modena, Culatello di Zibello, Coppa piacentina, Salame piacentino, Pancetta piacentina, Salamini italiani alla cacciatora	
	IGP: Mortadella Bologna, Zampone Modena, Cotechino Modena, Salame Cremona	IGP: Salame Felino*, Coppa di Parma, Spalla di San Secondo, Salama da sugo - Salamina ferrarese, Zia ferrarese, Culaccia di Fontanelato
Oli e materie grasse	DOP: Brisighella, Colline di Romagna	
Frutta, verdura e cereali	DOP: Patata di Bologna, Aglio di Voghiera	
	IGP: Fungo di Borgotaro, Marrone di Castel del Rio, Scalogno di Romagna, Pera dell' Emilia-Romagna, Pesca e nettarina di Romagna, Asparago verde di Altedo, Riso del Delta del Po	IGP: Cipolla di Medicina*, Aglio bianco piacentino, Ciliegia di Vignola
Pasticceria, dolciumi, ecc.	IGP: Coppia ferrarese, Amarene brusche di Modena	IGP: Erbazzone reggiano, Piadina romagnola, Cappellacci di zucca ferraresi, Pampapato - Pampepato di Ferrara
Altri prodotti (spezie...)	DOP: Aceto balsamico tradizionale di Modena, Aceto balsamico tradizionale di Reggio Emilia	
	IGP: Aceto balsamico di Modena	

* in protezione transitoria.

Fonte: Regione Emilia-Romagna - Direzione Generale Agricoltura, Economia ittica, Attività faunistico-venatoria.

Figura 13.2 - Rapporto tra operatori regionali e nazionali aderenti a DOP-IGP prodotte anche in Emilia-Romagna



Fonte: Regione Emilia-Romagna - Direzione Generale Agricoltura, Economia ittica, Attività faunistico-venatoria.