



OSSERVATORIO AGRO-ALIMENTARE
Unioncamere e Regione Emilia-Romagna Assessorato Agricoltura,
Economia ittica, Attività faunistico-venatorie

IL SISTEMA AGRO-ALIMENTARE DELL'EMILIA-ROMAGNA

Sintesi Tabelle e Grafici - Rapporto 2011

a cura di Stefano Boccaletti, Fabio Boccafogli e Paola Varini

Bologna 23 maggio 2012

TABELLE CONTENUTE NELLA SINTESI

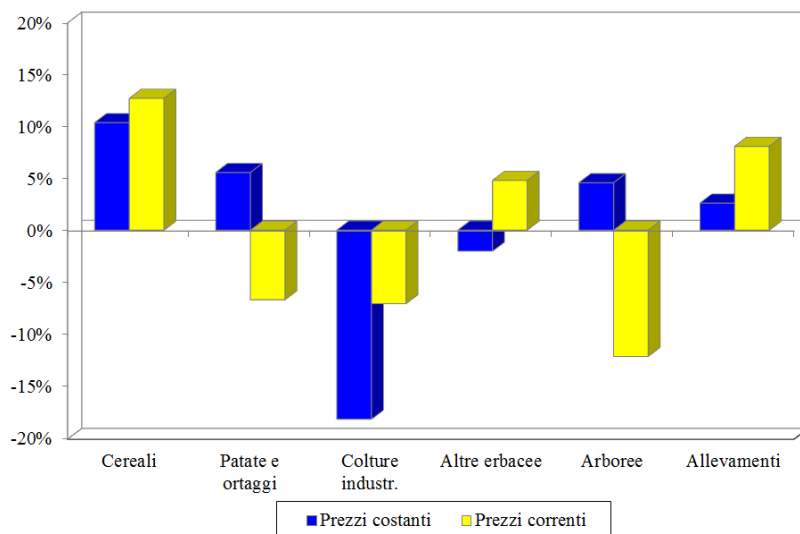
3. Produzione e redditività del settore agricolo

Tabella 3.1 - Redditi agricoli nell'UE nel 2011/2010

Paesi	Reddito pro capite (%)	
	2010/09	2011/10
Belgio	24,1	-22,5
Danimarca	54,8	20,1
Germania	22,8	14,7
Grecia	-4,3	-5,3
Spagna	6,5	-0,4
Francia	31,4	-2,7
Irlanda	39,1	30,1
Italia	-3,3	11,5
Lussemburgo	15,9	25,2
Olanda	32,0	-8,2
Austria	12,4	12,1
Portogallo	6,8	-10,7
Finlandia	-1,2	-9,6
Svezia	17,6	2,1
Regno Unito	-8,2	4,0
Repubblica Ceca	3,1	23,4
Polonia	18,4	14,2
Estonia	48,8	19,4
Lituania	19,5	4,2
Lettonia	25,5	12,3
Slovacchia	6,0	25,3
Ungheria	14,7	41,8
Slovenia	6,9	7,0
Malta	14,2	-21,2
Cipro	-0,3	1,4
Romania	-8,2	43,7
Bulgaria	23,0	23,2
UE-27	12,3	6,5

Fonte: Eurostat, "Economic Accounts for Agriculture" (dati aggiornati per il 2011 al 28/02/2012) e "Newsrelease" n.194 del 20/12/2011.

Figura 3.2 - Variazioni % (2011 su 2010) dei quantitativi e dei valori produttivi dei diversi settori agricoli in Emilia-Romagna



Fonte: Regione Emilia-Romagna - Direzione Generale Agricoltura, Economia ittica, Attività faunistico-venatorie.

Tabella 3.3 - Stima dei principali aggregati economici dell'agricoltura emiliano-romagnola (milioni di euro)

	2009	2010	2011
- Ricavi	3.965	4.389	4.463
- Costi intermedi	2.158	2.138	2.235
- Valore aggiunto	1.807	2.251	2.228

Fonte: Regione Emilia-Romagna - Direzione Generale Agricoltura, Economia ittica, Attività faunistico-venatorie.

Tabella 3.5 - Evoluzione dei principali indicatori economici in un gruppo di aziende agricole dell'Emilia-Romagna (dati medi per azienda - euro)

Descrizione	2009	2010	2011	11/10 (Var.%)
ELEMENTI ECONOMICO-GESTIONALI				
1. RICAVI	69.283	75.089	76.359	1,7
<i>di cui premio unico disaccoppiato</i>	6.304	6.042	6.813	12,8
2. COSTI INTERMEDI	33.654	34.285	35.835	4,5
fertilizzanti	2.751	2.893	2.639	-8,8
sementi	2.132	1.920	1.881	-2,0
antiparassitari e diserbanti	5.403	5.109	5.091	-0,4
alimentazione animale	8.278	8.847	9.678	9,4
noleggi e trasporti	1.203	1.308	1.416	8,2
materie prime energetiche	6.155	6.288	7.061	12,3
altri	7.732	7.920	8.069	1,9
3. VALORE AGGIUNTO LORDO	35.629	40.804	40.524	-0,7
Ammortamenti	8.440	7.935	8.179	3,1
4. VALORE AGGIUNTO NETTO	27.190	32.869	32.345	-1,6
Imposte	1.102	1.043	1.093	4,7
Remunerazione del lavoro e oneri contributivi	8.737	8.438	8.608	2,0
oneri soc. familiari	3.820	3.819	3.513	-8,0
salari ed oneri extra-familiari	4.917	4.619	5.094	10,3
5. REDDITO OPERATIVO	17.351	23.388	22.645	-3,2
Oneri finanziari	257	241	249	3,4
Affitti	2.762	2.749	2.620	-4,7
6. REDDITO NETTO	14.332	20.398	19.776	-3,0
ELEMENTI STRUTTURALI				
ULUT (n°)	1,69	1,70	1,71	0,4
ULUF (n°)	1,46	1,49	1,47	-1,0
SAT (Ha)	25,81	25,59	25,37	-0,8
SAU (Ha)	22,00	21,84	21,39	-2,0
UGB (n°)	13,63	13,27	13,41	1,1
INDICI DI REDDITIVITA'				
Valore aggiunto netto per ULUT	16.113	19.329	18.936	-2,0
Reddito netto per ULUF	9.800	13.727	13.450	-2,0

Fonte: Regione Emilia-Romagna - Direzione Generale Agricoltura, Economia Ittica, Attività faunistico-venatorie.

4. Le produzioni vegetali

Tabella 4.1 - Superfici e produzioni delle principali colture arboree da frutta in Emilia-Romagna

Coltivazioni	2010			2011			Variazione % 2011/10		
	Superficie (ha)		Produzione raccolta	Superficie (ha)		Produzione raccolta	sup. totale*	sup. in produz.	prod. raccolta
	totale*	in produz.	(100 kg)	totale*	In produz.	(100 kg)			
Melo	5.296	4.504	1.444.259	5.203	4.424	1.422.095	-1,8	-1,8	-1,5
Pero	24.709	22.171	4.632.854	24.494	21.975	6.465.086	-0,9	-0,9	39,5
Pesco	10.664	9.374	1.904.457	10.485	9.208	1.976.508	-1,7	-1,8	3,8
Nettarine	14.412	12.294	3.004.054	13.890	11.909	3.007.311	-3,6	-3,1	0,1
Susino	5.110	4.164	860.315	5.108	4.129	804.733	0,0	-0,8	-6,5
Albicocco	4.870	4.222	639.008	4.942	4.260	675.919	1,5	0,9	5,8
Ciliegio	2.020	1.775	105.009	2.054	1.765	86.741	1,7	-0,6	-17,4
Actinidia	3.944	3.160	459.670	4.282	3.434	790.146	8,6	8,7	71,9
Olivo	3.725	2.600	56.567	3.903	2.965	69.929	4,8	14,0	23,6
Loto	1.052	924	138.652	1.139	940	178.992	8,3	1,7	29,1
TOTALE	75.802	65.188	13.244.845	75.500	65.009	15.477.460	-0,40	-0,27	16,86

ISTAT - Coltivazioni 2010 e 2011 Regione Emilia-Romagna.

Fonte dati: Regione Emilia-Romagna - Assessorato Agricoltura, Ambiente e Sviluppo Sostenibile.

Tabella 4.4 - Superfici e produzioni della vite per uva da vino in Emilia-Romagna

Province	Superficie in produzione (ha)		Produzione totale (100 kg)		Uva vinificata (100 kg)		Vino prodotto (hl)		Variazione % 2011/10		
	2010	2011	2010	2011	2010	2011	2010	2011	sup.	prod.	vino
Piacenza	6.120	5.740	668.200	573.752	667.200	572.752	467.000	409.000	-6,2	-14,1	-12,4
Parma	816	805	80.031	76.034	80.031	76.034	59.423	55.505	-1,3	-5,0	-6,6
Reggio E.	7.962	7.672	1.452.615	1.305.315	1.452.615	1.305.315	1.036.800	995.000	-3,6	-10,1	-4,0
Modena	6.932	6.900	1.573.564	1.345.500	1.573.564	1.345.500	1.064.768	910.446	-0,5	-14,5	-14,5
Bologna	6.649	6.539	1.044.400	975.470	1.044.400	975.470	724.250	677.520	-1,7	-6,6	-6,5
Ferrara	665	589	95.760	82.460	95.760	82.460	70.862	60.195	-11,4	-13,9	-15,1
Ravenna	15.390	15.162	3.599.460	3.174.350	3.599.460	3.174.350	2.558.000	2.031.993	-1,5	-11,8	-20,6
Forlì	6.426	6.296	779.519	647.065	779.519	647.065	594.383	488.534	-2,0	-17,0	-17,8
Rimini	2.576	2.295	258.240	230.510	258.240	230.510	196.262	175.189	-10,9	-10,7	-10,7
TOTALE	53.536	51.998	9.551.789	8.410.456	9.550.789	8.409.456	6.771.748	5.803.382	-2,9	-11,9	-14,3

Fonte dati: Regione Emilia-Romagna - Assessorato Agricoltura, Ambiente e Sviluppo Sostenibile.

5. Le produzioni zootecniche

Tabella 5.2 - Il comparto bovino in Emilia-Romagna

	2001	2005	2007	2009	2010	2011	Var. % 11/10	Var. % 11/09	Var. % 11/07	Var. % 11/05	Var. % 11/01	Var.% media 2001-11	<i>Prezzi mensili 2011</i>	
													<i>Minimi</i>	<i>Massimi</i>
QUANTITÀ VENDIBILE (.000 t)														
Carni bovine	116,06	105,71	100,80	91,00	94,27	93,62	-0,7	2,9	-7,1	-11,4	-19,3	-2,1	3,65 (giu.)	4,05 (dic.)
PREZZI DEI BOVINI DA MACELLO E DELLE CARNI BOVINE €/kg													2,375 (giu.)	2,81 (dic.)
Vitelli	3,49	3,38	3,88	3,80	3,75	3,88	3,4	2,1	0,1	15,0	11,3	1,1	2,08 (giu.)	2,55 (dic.)
Vitelloni maschi - Limousine	1,96	2,35	2,29	2,57	2,40	2,60	8,7	1,2	13,9	10,9	32,9	2,9	1,37 (gen.)	1,66 (set.)
Vitelloni maschi - Charolaise e incroci 1° qualità	1,79	2,12	2,03	2,26	2,18	2,32	6,4	2,4	14,3	9,2	29,1	2,6	9,02 (apr.)	9,60 (ott.)
Vacche razza nazionale	0,80	1,33	1,35	1,37	1,34	1,56	16,0	14,1	15,4	17,4	94,8	6,9	6,84 (mar.)	7,55 (ott.)
Selle di vitello 1° qualità	7,53	6,41	9,09	8,56	8,72	9,27	6,3	8,3	1,9	44,5	23,1	2,1	4,98 (giu.)	5,81 (dic.)
Quarti post. Vitellone 1° qualità	4,67	5,64	6,37	6,72	6,90	7,18	4,1	6,9	12,8	27,3	53,9	4,4		
Mezzene di Vitellone 1° qualità	3,35	3,85	4,47	5,07	5,14	5,37	4,4	5,9	20,0	39,6	60,4	4,8		

Fonte: Assessorato all'Agricoltura della Regione Emilia-Romagna e C.C.I.A.A. di Modena.

Tabella 5.4 - Il comparto suinicolo in Emilia-Romagna

	2001	2005	2007	2009	2010	2011	Var. % 11/10	Var. % 11/09	Var. % 11/07	Var. % 11/05	Var. % 11/01	Var.% media 2001-11	<i>Prezzi mensili 2011</i>	
													<i>Minimi</i>	<i>Massimi</i>
QUANTITÀ VENDIBILE (peso vivo in .000 t)														
Carni suine	246,8	251,2	243,9	230,0	232,0	225,0	-3,0	-2,2	-7,7	-10,4	0,9	-0,9		
PREZZI DEI SUINI DA MACELLO E DELLE CARNI SUINE £/kg														
Suini grassi - da oltre 115 a 130 kg	1,46	1,03	1,08	1,14	1,12	1,31	17,2	15,1	21,4	27,7	0,9	-1,0	1,13 (gen.)	1,48 (nov.)
Suini grassi - da oltre 156 a 176 kg	1,53	1,13	1,14	1,22	1,22	1,41	15,2	15,4	23,3	24,3	0,9	-0,9	1,23 (gen.)	1,57 (nov.)
Lombo intero taglio Modena	4,33	3,36	3,58	3,80	3,77	4,13	9,6	8,6	15,3	22,8	1,0	-0,5	3,80 (gen.)	4,59 (ago.)
Cosce per produzioni tipiche (12-14,8 kg)	4,15	3,32	3,42	3,46	3,69	3,87	4,9	11,8	13,1	16,5	0,9	-0,7	3,54 (gen.)	4,16 (nov.)
Prosciutto stagionato: "Modena" da kg 7-8,5	8,60	7,50	7,56	8,41	8,78	9,05	3,1	7,6	19,7	20,7	1,1	0,5	8,90 (gen.giu.)	9,30 (ott.dic.)
Prosciutto stagionato: "Parma" da kg 9-10,5	10,92	9,00	9,56	9,89	9,96	10,57	6,1	6,9	10,6	17,5	1,0	-0,3	10,10 (gen.feb.)	11,10 (nov.dic.)
Prosciutto cotto senza polifosfati	12,11	8,90	9,56	10,05	10,00	10,00	0,0	-0,5	4,6	12,4	0,8	-1,9	10,00	10,00

Fonte: Assessorato all'Agricoltura della Regione Emilia-Romagna e C.C.I.A.A. di Modena.

Tabella 5.7 - La zootecnia da latte dell'Emilia-Romagna

	2001	2005	2007	2009	2010	2011	Var. % 11/10	Var. % 11/09	Var. % 11/07	Var. % 11/05	Var. % 11/01	Var.% media 2001-11		
QUANTITÀ VENDIBILE (.000 t)														
Produzione di latte vaccino	1.787,0	1.864,0	1.836,4	1.767,6	1.777,8	1.887,9	6,2	6,8	2,8	1,3	5,6	0,6		
Destinazione:														
Parmigiano Reggiano	1.398,8	1.532,1	1.512,8	1.452,0	1.485,7	1.586,6	6,8	9,3	4,9	3,6	13,4	1,3		
Altro	388,2	331,9	323,6	315,6	292,1	301,3	3,2	-4,5	-6,9	-9,2	-22,4	-2,5		
PRODUZIONE DEI PRINCIPALI FORMAGGI (.000 t)														
Parmigiano Reggiano	96,7	105,8	104,6	100,4	102,7	109,7	6,8	9,2	4,9	3,7	13,4	1,3		
Grana Padano	16,2	18,3	19,2	18,7	19,4	22,4	15,4	19,4	16,4	16,4	37,8	3,3		
PREZZI DEI PRINCIPALI PRODOTTI LATTIERO-CASEARI €/kg													<i>Prezzi mensili 2011</i>	
													<i>Minimi</i>	<i>Massimi</i>
Parmigiano Reggiano	9,05	8,54	8,52	8,17	10,09	12,10	19,9	48,1	41,9	41,7	33,7	2,9	11,65 (ago.)	12,53 (mar.- mag.)
Grana Padano	6,39	5,70	6,24	5,94	6,95	8,69	25,0	46,2	39,3	52,4	36,0	3,1	8,09 (gen.)	8,90 (mag.- giu.)
Burro	2,12	1,36	1,71	1,14	1,95	2,34	20,1	105,4	36,7	71,9	10,3	1,0	2,10 (dic.)	2,55 (mar.)

Fonte: Assessorato all'Agricoltura della Regione Emilia-Romagna e delle C.C.I.A.A. di Reggio Emilia e di Cremona.

6. Il credito e l'impiego dei fattori produttivi

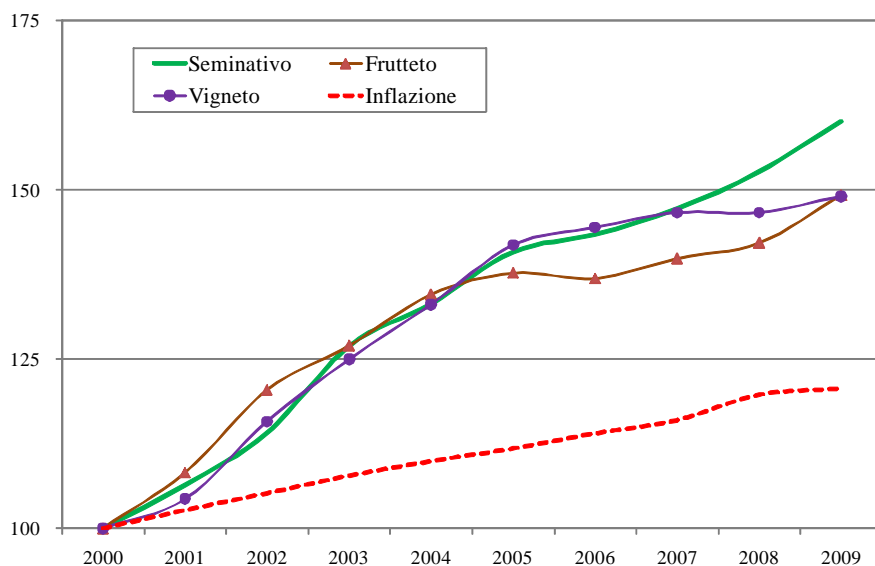
Tabella 6.1 - Il credito agrario in Emilia-Romagna e nelle sue province, a fine settembre 2011

	Bologna	Piacenza	Parma	Reggio E.	Modena	Ferrara	Ravenna	Forlì	Rimini	Emilia R	Italia
<i>Consistenza, in milioni di €</i>											
Credito totale	49.310	7.994	16.474	23.677	26.510	7.683	14.245	15.332	12.661	173.884	1.948.041
Credito totale in sofferenza	1.922	474	720	1.292	1.625	775	463	861	677	8.809	99.523
Credito agrario	654	575	604	604	697	538	844	810	157	5.482	43.558
Credito agrario in sofferenza	62	33	68	22	46	24	15	26	4	301	3.407
Credito agrario/HA SAU (€)	3.765	4.860	4.809	5.911	5.466	3.026	7.227	9.029	4.429	5.139	3.380
Credito agrario soff./HA SAU (€)	356	281	539	216	364	138	128	290	113	282	264
<i>Confronti, in %</i>											
Credito totale (Prov./ Emilia R.)	28,4	4,6	9,5	13,6	15,2	4,4	8,2	8,8	7,3	100	Emi/Ita 8,9
Credito agrario (Prov./ Emilia R.)	11,9	10,5	11,0	11,0	12,7	9,8	15,4	14,8	2,9	100	Emi/Ita 12,6
Credito agrario /credito totale	1,3	7,2	3,7	2,5	2,6	7,0	5,9	5,3	1,2	3,2	2,2
Credito agr. soff. /credito tot. soff	3,2	7,0	9,4	1,7	2,9	3,2	3,2	3,0	0,6	3,4	3,4
Credito totale soff./credito tot.	3,9	5,9	4,4	5,5	6,1	10,1	3,3	5,6	5,3	5,1	5,1
Credito agrario soff./credito agr.	9,5	5,8	11,2	3,7	6,7	4,6	1,8	3,2	2,6	5,5	7,8
<i>Variazione 2011/10, in %</i>											
Credito totale	5,2	4,8	2,6	8,2	6,0	4,6	7,9	-3,4	6,2	4,9	13,7
Credito totale in sofferenza	34,9	33,5	32,6	19,2	41,1	44,1	36,6	77,2	30,9	36,8	39,9
Credito agrario	11,7	11,7	3,4	6,4	8,7	9,4	32,9	10,7	9,4	12,0	11,8
<i>dic.2010/sett.2010</i>	4,4	3,8	1,3	5,3	4,6	6,7	22,6	4,6	8,1	6,8	4,9
<i>mar.2011/dic.2010</i>	-0,1	1,8	1,0	3,5	1,5	-0,4	5,1	1,9	-3,8	1,8	3,1
<i>giu.2011/mar.2011</i>	4,8	3,8	-1,2	0,1	0,4	1,4	1,2	2,0	3,5	1,6	2,1
<i>sett.2011/giu.2011</i>	2,3	1,4	0,8	-2,3	2,5	1,5	2,0	2,2	1,7	1,4	1,3
Credito agrario in sofferenza	31,9	3,6	52,6	53,9	14,2	22,2	28,0	24,6	5,0	28,1	34,5
<i>Tasso di variazione 2007-2011, in %</i>											
Credito totale	6,3	4,6	3,0	8,1	4,9	4,4	5,6	4,2	4,6	5,5	6,9
Credito agrario	7,5	9,4	5,0	8,8	5,0	5,4	12,8	11,3	8,0	8,2	5,6

Fonte: Banca d'Italia - Rilevazioni interne e Statistiche on line.

*Da giugno 2011 i dati sul credito includono anche la Cassa depositi e prestiti; tuttavia ciò non determina variazioni di rilievo nel risultato finale per cui si può accettare il confronto con le rilevazioni dei trimestri precedenti. Solo in una regione l'effetto è particolarmente rilevante; non considerandolo tale regione, la variazione 2011/2010 scende a 7,1%.

Figura 6.1 - Andamento delle quotazioni dei terreni (valori correnti 2000=100)



Fonte: Regione Emilia-Romagna, Assessorato Programmazione e Sviluppo territoriale.

Tabella A6.2 - Occupati in Italia in agricoltura e nel complesso nel 2011 (migliaia di unità)*

Anni	Occupati				Occupati in agricoltura			
	complesso		dipendenti		complesso		dipendenti	
	totale	maschi	totale	maschi	totale	maschi	totale	maschi
2007	23.222	14.057	17.167	9.834	924	643	442	303
2008	23.405	14.064	17.446	9.452	895	626	425	295
2009	23.025	13.789	17.277	9.748	875	627	415	294
2010	22.872	13.634	17.110	9.099	891	636	429	299
2011	22.967	13.619	17.240	9.596	850	602	413	282

* I dati relativi al 2011 possono divergere rispetto a quelli provvisori presentati l'anno precedente

Fonte: elaborazione su dati ISTAT

7. L'industria alimentare

Tabella 7.6 - Numero imprese attive iscritte nel "Registro delle Imprese" delle CCIAA in Emilia-Romagna per comparto di attività e forma giuridica

		Forma giuridica 2011					var. % 2011/09	Quota singola forma giuridica sul totale				Quota comparto su totale Alim e Bev.
		capitale	persone	indiv.	altre	totale		capitale	persone	indiv.	altre	
Imprese artigiane												
10.1	Carne	61	196	348	1	606	-3,2	10,1	32,3	57,4	0,2	18,3
10.2	Pesce	1	2	2	0	5	25,0	20,0	40,0	40,0	-	0,2
10.3	Conserven vegetali	3	23	14	0	40	-2,4	7,5	57,5	35,0	-	1,2
10.4	Oli e grassi vegetali	1	7	6	0	14	-	7,1	50,0	42,9	-	0,4
10.5	Lattiero caseario	14	83	130	0	227	-5,8	6,2	36,6	57,3	-	6,8
10.6	Molitoria	5	47	25	0	77	-2,5	6,5	61,0	32,5	-	2,3
10.7	Prodotti da forno e farinacei	91	1.082	977	2	2.152	1,8	4,2	50,3	45,4	0,1	64,9
10.8	Altri prodotti	14	44	64	0	122	18,4	11,5	36,1	52,5	-	3,7
10.9	Mangimistica	3	21	5	0	29	-9,4	10,3	72,4	17,2	-	0,9
11.00	Bevande	7	15	22	0	44	-4,3	15,9	34,1	50,0	-	1,3
11.02	di cui: vini	5	8	4	0	17	-19,0	29,4	47,1	23,5	-	0,5
11.07	acque e bibite	1	0	1	0	2	-33,3	50,0	-	50,0	-	0,1
	Alimentare e delle Bevande	200	1.520	1.593	3	3.316	0,5	6,0	45,8	48,0	0,1	100,0
	Manifatturiera	2.962	10.520	18.659	32	32.173	-3,2	9,2	32,7	58,0	0,1	
	Alim. e Bev. / Manifatt.	6,8%	14,4%	8,5%	9,4%	10,3%						
Imprese industriali												
10.1	Carne	333	64	27	51	475	0,8	70,1	13,5	5,7	10,7	29,3
10.2	Pesce	9	2	1	1	13	-13,3	69,2	15,4	7,7	7,7	0,8
10.3	Conserven vegetali	66	19	2	22	109	9,0	60,6	17,4	1,8	20,2	6,7
10.4	Oli e grassi vegetali	17	8	1	0	26	-3,7	65,4	30,8	3,8	-	1,6
10.5	Lattiero caseario	79	16	5	218	318	-1,9	24,8	5,0	1,6	68,6	19,6
10.6	Molitoria	38	18	7	0	63	-4,5	60,3	28,6	11,1	-	3,9
10.7	Prodotti da forno e farinacei	137	56	27	8	228	7,0	60,1	24,6	11,8	3,5	14,1
10.8	Altri prodotti	149	21	14	3	187	3,3	79,7	11,2	7,5	1,6	11,5
10.81	Di cui: produzione di zucchero	1	0	0	1	2	-	50,0	-	-	50,0	0,1
10.9	Mangimistica	49	13	1	2	65	1,6	75,4	20,0	1,5	3,1	4,0
11.00	Bevande	87	27	9	15	138	-1,4	63,0	19,6	6,5	10,9	8,5
11.02	di cui: vini	52	17	9	12	90	-2,2	57,8	18,9	10,0	13,3	5,5
11.07	acque e bibite	11	3	0	1	15		73,3	20,0	-	6,7	0,9
	Alimentare e delle Bevande	964	244	94	320	1.622	1,3	59,4	15,0	5,8	19,7	100,0
	Manifatturiera	12.360	1.808	1.710	639	16.517	0,4	74,8	10,9	10,4	3,9	
	Alim. e Bev. / Manifatt.	7,8%	13,5%	5,5%	50,1%	9,8%						

Fonte: Nostre elaborazioni su dati Infocamere.

Tabella 7.7 - Evoluzione del numero delle imprese attive, cessazioni e iscrizioni nel "Registro delle Imprese" delle Camere di Commercio in Emilia-Romagna per forma giuridica; anni 2009, 2010 e 2011

Settore	Classe di Natura Giuridica	2009			2010			2011		
		Cessazioni	Iscrizioni	saldo	Cessazioni	Iscrizioni	saldo	Cessazioni	Iscrizioni	saldo
Alimentare	Soc. di Capitale	44	18	-26	42	12	-30	16	39	23
	Soc. di Persone	65	17	-48	65	22	-43	14	66	52
	Imp. Individuali	137	143	6	145	106	-39	99	121	22
	Altre	25	3	-22	22	5	-17	3	32	29
	Totale	271	181	-90	274	145	-129	132	258	126
Bevande	Soc. di Capitale	3		-3	4		-4	0	3	3
	Soc. di Persone	4		-4	1		-1	0	2	2
	Imp. Individuali	2	4	2	3	1	-2	0	2	2
	Altre			0			0	0	0	0
	Totale	9	4	-5	8	1	-7	0	7	7
Alimentare e Bevande	Soc. di Capitale	47	18	-29	46	12	-34	16	42	26
	Soc. di Persone	69	17	-52	66	22	-44	14	68	54
	Imp. Individuali	139	147	8	148	107	-41	99	123	24
	Altre	25	3	-22	22	5	-17	3	32	29
	Totale	280	185	-95	282	146	-136	132	265	133
Manifatturiera	Soc. di Capitale	756	351	-405	684	308	-376	332	633	301
	Soc. di Persone	721	137	-584	650	138	-512	119	595	476
	Imp. Individuali	2.519	1.731	-788	2.296	1.756	-540	1.740	1.892	152
	Altre	43	13	-30	34	23	-11	26	68	42
	Totale	4.039	2.232	-1.807	3.664	2.225	-1.439	2.217	3.188	971

Fonte: Nostre elaborazioni su dati Infocamere.

Tabella 7.8 - Evoluzione del numero delle unità locali di imprese attive iscritte nel "Registro delle Imprese" delle Camere di Commercio in Emilia-Romagna per comparto di attività e forma giuridica; 2011

		Forma giuridica 2011						Quota singola forma giuridica sul totale				Quota comparto su totale Alim e Bev.
		capitale	persone	indiv.	altre	totale	var. % 2011/09	capitale	persone	indiv.	Altre	
Unità Locali di Imprese artigiane												
10.1	Carne	75	213	355	1	644	-2,4	11,6	33,1	55,1	0,2	17,5
10.2	Pesce	1	2	3	0	6	20,0	16,7	33,3	50,0	-	0,2
10.3	Conserven vegetali	5	30	14	0	49	-2,0	10,2	61,2	28,6	-	1,3
10.4	Oli e grassi vegetali	3	8	7	0	18	-	16,7	44,4	38,9	-	0,5
10.5	Lattiero caseario	18	109	138	0	265	-1,9	6,8	41,1	52,1	-	7,2
10.6	Molitoria	6	52	28	0	86	-1,1	7,0	60,5	32,6	-	2,3
10.7	Prodotti da forno e farinacei	112	1.235	1.020	3	2.370	2,8	4,7	52,1	43,0	0,1	64,5
10.8	Altri prodotti	27	54	68	0	149	22,1	18,1	36,2	45,6	-	4,1
10.9	Mangimistica	3	25	7	0	35	-7,9	8,6	71,4	20,0	-	1,0
11.00	Bevande	9	16	25	0	50	-5,7	18,0	32,0	50,0	-	1,4
11.02	di cui: vini	7	9	4	0	20	-16,7	35,0	45,0	20,0	-	0,5
11.07	acque e bibite	1	0	1	0	2	-33,3	50,0	-	50,0	-	0,1
	Alimentare e delle Bevande	259	1.744	1.665	4	3.672	1,8	7,1	47,5	45,3	0,1	100,0
	Manifatturiera	3.732	12.036	19.538	40	35.346	-2,6	10,6	34,1	55,3	0,1	
	Alim. e Bev. / Manifatt.	6,9%	14,5%	8,5%	10,0%	10,4%						
Unità Locali di Imprese industriali												
10.1	Carne	547	102	59	91	799	-0,9	68,5	12,8	7,4	11,4	28,0
10.2	Pesce	18	5	2	1	26	-18,8	69,2	19,2	7,7	3,8	0,9
10.3	Conserven vegetali	144	30	7	72	253	10,5	56,9	11,9	2,8	28,5	8,9
10.4	Oli e grassi vegetali	28	9	3	0	40	2,6	70,0	22,5	7,5	-	1,4
10.5	Lattiero caseario	181	41	12	239	473	-1,7	38,3	8,7	2,5	50,5	16,6
10.6	Molitoria	61	25	7	12	105	-5,4	58,1	23,8	6,7	11,4	3,7
10.7	Prodotti da forno e farinacei	258	95	50	13	416	8,1	62,0	22,8	12,0	3,1	14,6
10.8	Altri prodotti	304	32	22	6	364	-0,5	83,5	8,8	6,0	1,6	12,8
10.81	Di cui: prod. di zucchero	13	0	0	2	15	-25,0	86,7	-	-	13,3	0,5
10.9	Mangimistica	91	16	1	19	127	6,7	71,7	12,6	0,8	15,0	4,5
11.00	Bevande	171	32	13	32	248	8,3	69,0	12,9	5,2	12,9	8,7
11.02	di cui: vini	89	21	12	27	149	3,5	59,7	14,1	8,1	18,1	5,2
11.07	acque e bibite	41	3	0	2	46	21,1	89,1	6,5	-	4,3	1,6
	Alimentare e delle Bevande	1.803	387	176	485	2.851	1,9	63,2	13,6	6,2	17,0	100,0
	Manifatturiera	20.380	2.443	2.108	1.112	26.043	1,0	78,3	9,4	8,1	4,3	
	Alim. e Bev. / Manifatt.	8,8%	15,8%	8,3%	43,6%	10,9%						

Fonte: Nostre elaborazioni su dati Infocamere.

Tabella 7.11 - Flussi e saldo occupazionale previsti per il 2011 nell'industria alimentare

	<i>Italia</i>			<i>Emilia-Romagna</i>		
	<i>entrate</i>	<i>uscite</i>	<i>saldo</i>	<i>entrate</i>	<i>uscite</i>	<i>saldo</i>
Totale	30.850	32.860	-2.010	4.780	4.830	-50
1-9 addetti	8.030	-	-	690	700	-10
10-49 addetti	6.200	-	-	490	520	-30
da 50-249 addetti	7.290	-	-	1.750	1.740	+10
da 250 addetti	9.330	-	-	1.850	1.870	-20

Fonte: Unioncamere - Ministero del Lavoro, Sistema informativo Excelsior, 2011.

8. Gli scambi con l'estero

Tabella 8.2.a - Scambi con l'estero di prodotti agro-alimentari in Emilia-Romagna per principali comparti nel 2011 (milioni di euro a prezzi correnti)

	2011*			Var. % 2011/2010*		
	import	export	saldo	import	export	S.N.(a)
EMILIA-ROMAGNA						
Cereali	527	42	-484	57,6	96,6	2,8
Legumi ed ortaggi freschi	151	97	-54	12,5	4,4	-3,6
Legumi ed ortaggi secchi	15	9	-7	-7,1	1,6	4,1
Agrumi	13	8	-5	-8,1	-8,4	-0,2
Altra frutta fresca	71	446	375	10,4	-6,9	-3,8
Frutta secca	60	12	-48	19,6	11,1	-2,1
Vegetali filamentosi greggi	0	0	-0	-15,1	54,7	27,3
Semi e frutti oleosi	261	11	-250	-26,8	0,3	2,2
Cacao, caffè, tè e spezie	98	13	-84	31,7	12,8	-3,5
Prodotti del florovivaismo	33	46	13	5,5	1,0	-2,1
Tabacco greggio	0	0	-0	n.s.	0,0	3,4
Altri prodotti agricoli	27	53	26	10,1	56,7	16,6
Animali vivi	104	14	-90	1,4	5,2	0,8
Altri prodotti degli allevamenti	31	22	-8	-28,5	-46,5	-14,4
Prodotti della silvicoltura	40	11	-29	1,1	34,2	8,7
Prodotti della pesca	46	32	-14	1,0	5,8	2,2
Prodotti della caccia	5	6	1	116,0	75,7	-10,1
Settore primario	1.481	822	-659	11,1	0,2	-4,8
Derivati dei cereali	118	522	404	0,2	4,2	1,2
Zucchero e prodotti dolciari	394	53	-341	121,4	10,1	-18,8
Carni fresche e congelate	1.294	445	-849	2,0	6,8	1,8
Carni preparate	49	548	499	-11,6	5,5	2,9
Pesce lavorato e conservato	661	60	-601	17,1	11,6	-0,7
Ortaggi trasformati	107	380	273	2,9	1,8	-0,4
Frutta trasformata	100	173	73	32,3	11,4	-7,8
Prodotti lattiero-caseari	392	549	157	24,3	21,4	-1,1
Olii e grassi	608	247	-361	39,8	50,3	2,9
Mangimi	456	101	-355	8,1	35,8	6,3
Altri prodotti alimentari trasformati	183	509	326	6,0	17,1	4,0
Altri prodotti non alimentari	41	75	34	24,2	18,9	-2,0
Industria alimentare	4.403	3.663	-740	17,6	12,5	-2,2
Vino	26	311	285	82,8	16,2	-5,3
Altri alcolici	117	60	-57	38,2	7,1	-11,8
Bevande non alcoliche	31	41	10	35,5	9,4	-10,3
Bevande	174	411	238	42,8	14,1	-8,9
Industria Alimentare e Bevande	4.577	4.074	-503	18,4	12,6	-2,5
Totale BILANCIA AGROALIMENTARE	6.058	4.896	-1.162	16,6	10,3	-2,7
TOTALE BILANCIA COMMERCIALE	29.925	47.934	18.008	13,1	13,2	0,0

9. La distribuzione alimentare al dettaglio

Tabella 9.4 - Superficie ogni 1000 abitanti dei punti vendita della distribuzione moderna in Emilia-Romagna, per provincia e per tipologia distributiva (mq)

	Superette		Supermercati		Ipermercati		Discount		Totale Super+Iper		Totale	
	2011	Var.% 11/10	2011	Var.% 11/10	2011	Var.% 11/10	2011	Var.% 11/10	2011	Var.% 11/10	2011	Var.% 11/10
Piacenza	34,0	-5,3	189,5	7,7	95,3	-1,4	31,6	6,7	284,8	4,5	350,5	3,6
Parma	21,3	-0,4	142,1	14,1	53,2	39,7	38,5	15,7	195,3	20,1	255,1	17,4
Reggio Emilia	17,7	-2,3	152,2	4,4	20,3	0,0	41,1	7,3	172,5	3,9	231,3	4,0
Modena	18,9	-2,7	114,6	7,2	100,4	1,9	33,2	-2,4	215,0	4,6	267,1	3,1
Bologna	17,8	-1,2	108,5	4,8	82,1	6,1	29,0	-1,3	190,6	5,4	237,4	4,0
Ferrara	40,5	-6,2	136,1	2,5	133,0	-0,6	59,7	-6,9	269,1	0,9	369,2	-1,2
Ravenna	22,6	5,3	125,6	-1,2	53,0	0,0	43,7	3,4	178,6	-0,9	245,0	0,4
Forli-Cesena	28,2	-7,7	119,8	1,4	85,0	22,2	35,0	7,8	204,8	9,1	268,0	6,9
Rimini	32,5	-2,3	114,1	-0,2	58,9	12,8	28,6	19,6	173,0	3,9	234,1	4,6
Emilia-Romagna	23,7	-2,9	128,6	4,9	75,9	6,4	36,6	3,1	204,5	5,5	264,8	4,3

Fonte: Nostre elaborazioni su dati Nielsen.

10. I consumi alimentari

Tabella 10.10 - Composizione della spesa per generi alimentari in Emilia-Romagna (2000-2010)

	2000	2006	2007	2008	2009	2010
A prezzi correnti						
Pane e cereali	17,5	15,0	15,4	15,2	18,6	16,9
Carne	23,2	22,1	22,0	22,0	21,6	23,6
Pesce	7,3	8,3	7,5	7,5	7,3	7,4
Latte, formaggi e uova	13,5	12,9	13,4	13,6	13,7	13,5
Oli e grassi	3,7	3,7	3,5	3,4	3,3	3,0
Patate, frutta e ortaggi	18,2	18,8	18,7	18,7	18,8	18,4
Zucchero, caffè e drogheria	7,1	9,3	9,5	9,6	7,0	6,2
Bevande	9,4	9,9	9,9	10,0	9,9	10,8
<i>Totale</i>	<i>100,0</i>	<i>100,0</i>	<i>100,0</i>	<i>100,0</i>	<i>100,0</i>	<i>100,0</i>
A prezzi costanti 2010						
Pane e cereali	17,8	15,9	16,2	15,3	18,6	16,9
Carne	23,3	21,9	21,7	22,1	21,7	23,6
Pesce	7,7	8,4	7,5	7,6	7,4	7,4
Latte, formaggi e uova	13,2	13,0	13,5	13,5	13,7	13,5
Oli e grassi	3,7	3,4	3,3	3,3	3,2	3,0
Patate, frutta e ortaggi	18,5	18,4	18,3	18,5	18,5	18,4
Zucchero, caffè e drogheria	6,8	9,2	9,5	9,8	7,1	6,2
Bevande	8,9	9,7	9,8	10,1	9,9	10,8
<i>Totale</i>	<i>100,0</i>	<i>100,0</i>	<i>100,0</i>	<i>100,0</i>	<i>100,0</i>	<i>100,0</i>

Fonte: Nostre elaborazioni su dati ISTAT - Indagine sui consumi delle famiglie (annate varie).

11. Le politiche regionali per il settore

Tabella 11.1 - Bilancio Regione Emilia-Romagna - Settore agricolo - anni 2010/2012 (migliaia di euro) con risorse ex DPCM per anno di effettiva destinazione in spesa

Fonte di finanziamento	2010	di cui nuove risorse	2011	di cui nuove risorse	2012	di cui nuove risorse
Mezzi regionali	36.385	34.888	30.184	27.850	27.269	26.266
DPCM - funzioni conferite - settore agricoltura	23.545	10.000	22.795	10.000	10.082	0
Assegnazioni specifiche - incluse risorse ex DPCM per attività APA e per prove varietali	41.465	32.350	23.564	3.733	6.716	452
Altre risorse (residui programmi interregionali e DPCM settore ambiente, cofinanziamenti Stato e UE Programma operativo FEP)	3.610	0	9.068	2.442	9.633	2.484
Totale risorse (il dato 2010 è comprensivo di 3.035 euro mantenuti accantonati ed utilizzati nel 2011)	105.005	77.238	85.611	44.025	53.700	29.202

Fonte: Regione Emilia-Romagna - Direzione Generale Agricoltura, Economia ittica, Attività faunistico-venatorie.

Tabella 11.6 - Rappresentatività economica delle OP

Settore	OP attualmente iscritte	Fatturato regionale 2010° (euro)	Fatturato 2010 extra RER (euro)	Soci (diretti e indiretti) anno 2011
OP VEGETALI				
sementiero	4	24.556.639,64	10.737.020,77	2.594
foraggi da disidratare	1	4.804.077,31	-	801
pataticolo	2	42.114.770,40	-	1.774
cerealicolo-riso-oleaginoso	4	102.963.880,23	5.525.129,81	13.384
bieticolo-saccarifero	1	43.661.000,00	63.102.339,00	5.307
agro-energetico	1	941.911,00	-	166
<i>Totale OP vegetali</i>	n. 13 OP	219.042.278,58	79.364.489,58	24.026
OP ANIMALI				
<i>CARNE</i>				
bovino	1	3.718.059,05	-	106
suino	2	29.600.502,00	53.623.174,00	53
<i>Totale carne</i>	3	33.318.561,05	-	-
<i>LATTE E DERIVATI</i>				
latte	2	47.990.811,24	102.034.655,00	268
parmigiano-reggiano	1	55.562.228,81	-	126
grana padano	1	9.999.264,00	-	22
<i>Totale latte e derivati</i>	4	113.552.304,05	-	-
apistico	1	2.005.892,64	11.601.144,21	183
<i>Totale OP animali</i>	n. 8 OP	148.876.757,74	167.258.973,21	758
TOTALE OP	n. 21	367.919.036,32	246.623.462,79	24.784

° dato comprensivo del fatturato diretto delle OP e dell'eventuale fatturato dei soci su contratto OP.

Fonte: Regione Emilia-Romagna - Direzione Generale Agricoltura, Economia ittica, Attività faunistico-venatorie.

Tabella 11.7 - Caratteristiche delle aziende agrituristiche per provincia (dati al 31/12/2011)

Province	aziende attive	aziende non attive*	iscritte in elenco	aziende comuni montani***	aziende fuori comuni montani	n. pasti annuali**	posti letto**	posti letto medi per azienda
Piacenza	135	23	158	59	76	493.082	866	6,4
Parma	110	28	138	68	42	446.492	781	7,1
Reggio Emilia	67	21	88	23	44	215.151	450	6,7
Modena	120	7	127	38	82	464.015	815	6,8
Bologna	195	49	244	55	140	905.750	1.697	8,7
Ferrara	62	9	71	0	62	178.200	672	10,8
Ravenna	100	7	107	23	77	448.404	964	9,6
Forlì-Cesena	153	30	183	55	98	550.608	1.126	7,4
Rimini	80	7	87	19	61	337.302	587	7,3
Tot. Regione	1.022	181	1.203	340	682	4.039.004	7.958	7,8

* aziende iscritte nell'Elenco degli operatori agrituristici ma che non esercitano effettivamente l'attività.

** come da autorizzazione D.I.A., S.C.I.A. comunale.

*** Comunità Montane e Unioni Comuni Montani.

Fonte: Regione Emilia-Romagna Direzione Generale Agricoltura, Economia ittica, Attività faunistico-venatorie, su dati dell'Elenco Provinciale degli operatori agrituristici.

12. Gli Interventi a favore dell'agricoltura regionale

Tabella 12.1 - Quadro degli interventi dell'UE per l'agricoltura dell'Emilia-Romagna nel 2011 - impegni in migliaia di euro (dati provvisori)

Azione comunitaria	Numero Domande	Quantità (ha, t)	Aiuto pubblico	
			Regione, Stato, UE	di cui quota UE
Piano di Sviluppo rurale 2007-2013				
Asse 1 - Competitività: domande individuali	7.281	-	37.710,60	16.592,66
Asse 1 - Competitività: domande progetti di filiera	-	-	-	-
Asse 2 - Miglioramento dell'ambiente e dello spazio rurale di cui trascinamenti programmazione 2000-2006	15.420	-	55.894,07	24.593,39
Asse 3 - Qualità della vita e diversificazione dell'economia nelle zone rurali	2.587	-	7.856,59	3.456,90
Asse 4 - Approccio LEADER	575	-	27.764,41	12.216,34
Assistenza tecnica	111	-	8.428,41	3.708,50
	4	-	2.989,40	1.315,34
Totale Piano di Sviluppo rurale 2007-2013	-	-	132.786,89	58.426,23
Premio unico (Reg. (CE) n.1782/03)				
Titoli (beneficiari)	47.606	672.958ha	294.010,00	294.010,00
Articolo 68 seminativi (beneficiari)	3.205	28.140 ha	7.915,00	7.915,00
Totale Premio Unico	-	-	301.925,00	301.925,00
Dispositivi di regolazione dei mercati				
Associazioni produttori ortofrutticoli (Reg.ti (CE) n.1237/07 e n.1580/07)	14	-	81.303,73	81.303,73
Settore lattiero-caseario: aiuto supplementare qualità latte (beneficiari)	1.697	1.053.137t	5.430,03	5.430,03
Settore zootecnica da carne (beneficiari)	999	-	2.295,12	2.295,12
Ristrutturaz. e riconversione vigneti (ex Reg.(CE) n.1443/99)	4.040	-	19.156,63	19.156,63
Foraggi essiccati	28	-	12.022,85	12.022,85
Svincolo carni suine	-	-	3.793,36	3.793,36
Altre erogazioni Agrea*	-	-	500,31	500,31
Totale dispositivi di regolazione dei mercati	-	-	124.502,03	124.502,03
TOTALE GENERALE	-	-	559.213,92	484.853,26

* Include latte alle scuole e miele (dati 2010/11).

Fonte: Nostre elaborazioni su dati Agrea, Regione Emilia-Romagna - Direzione Generale Agricoltura, Economia ittica, Attività faunistico-venatorie.

Tabella 12.3 - Stato di attuazione del PSR in Emilia-Romagna al 31/12/2011 per Misura e per Asse

Misura	Descrizione misura	Anno 2011			Anni 2007-2011		
		N. domand e ammesse	Importo impegni	Importo spese	N. domand e ammesse PSR	Importo impegni PSR	Importo spese PSR
111	Formazione e informazione	3.204	3.024.101	2.624.143	9.393	7.370.257	4.976.997
112	Insiediamento giovani agricoltori	220	8.470.000	11.068.333	1.162	41.923.591	29.963.591
113	Prepensionamento	0	0	0	10	38.595	38.595
114	Consulenza aziendale	1.670	1.412.346	1.630.676	4.959	4.119.958	2.430.975
121	Ammodernamento aziende agricole	217	17.016.061	45.791.477	2.522	157.056.901	87.790.119
122	Accrescimento valore economico delle foreste	0	0	1.973.500	102	4.475.846	2.430.347
123	Accrescimento valore aggiunto prodotti agricoli-forestali	4	3.279.501	20.944.839	186	89.564.894	47.801.891
124	Cooperazione per lo sviluppo dell'innovazione	22	3.459.876	0	64	8.260.633	0
132	Partecipazione ai sistemi di qualità	1.944	1.048.712	831.029	2.534	3.143.103	1.939.882
133	Informazione e promozione qualità alimentare	0	0	0	22	2.887.430	0
ASSE 1	Totale	7.281	37.710.597	84.863.997	20.954	318.841.206	177.372.397
211	Indennità zone svantaggiate montane	3.819	9.323.104	8.006.081	4.322	36.662.499	26.806.913
212	Indennità zone svantaggiate non montane	856	1.588.249	1.354.258	991	6.048.704	4.367.445
214	Pagamenti agroambientali	9.200	39.324.580	29.902.511	17.059	209.836.882	163.861.060
215	Pagamenti per il benessere animale	0	0	0	171	5.136.341	0
216	Sostegno agli investimenti non produttivi	70	391.409	106.896	216	3.979.849	259.227
221	Imboschimento di terreni agricoli	1.439	2.172.754	2.828.949	3.100	15.892.933	12.259.399
226	Riduzione rischio incendio boschivo	36	3.093.975	1.548.165	62	4.740.196	1.548.165
227	Sostegno agli investimenti forestali non produttivi	0	0	1.944.984	76	5.348.668	1.944.984
ASSE 2	Totale	15.420	55.894.071	45.691.843	25.997	287.646.071	211.047.193
311	Diversificazione in attività non agricole	302	18.701.436	7.283.362	535	33.101.720	12.246.500
313	Incentivazione delle attività turistiche	24	1.287.100	1.104.950	43	2.684.924	1.496.811
321	Servizi essenziali economia rurale	127	5.040.277	5.497.977	349	21.514.163	12.652.056
322	Sviluppo e rinnovamento dei villaggi	0	0	5.594.873	74	8.958.012	7.874.289
323	Tutela e riqualificazione patrimonio rurale	42	516.963	174.577	269	2.396.467	326.203
331	Formazione-informazione operatori economici	80	2.218.633	787.345	125	3.206.780	807.582
341	Animazione e acquisizione competenze	0	0	269.155	8	1.933.924	404.173
ASSE 3	Totale	575	27.764.410	20.712.239	1.403	73.795.990	35.807.614

Tabella 12.3 - Continua

Misura	Descrizione misura	Anno 2011			Anni 2007-2011		
		N. domand e ammess e	Importo impegni	Importo spese	N. domand e ammess e PSR	Importo impegni PSR	Importo spese PSR
411	Strategie locali per la competitività	31	1.245.436	292.318	77	2.735.081	414.162
412	Strategie locali per l'ambiente	2	124.000	0	2	124.000	0
413	Strategie locali per la qualità della vita	73	5.034.412	1.574.160	158	10.141.755	1.614.643
431	Gestione dei GAL e animazione	5	2.024.559	1.176.821	10	5.430.722	3.777.781
ASSE 4	Totale	111	8.428.407	3.043.299	247	18.431.558	5.806.586
511	Assistenza Tecnica	4	2.989.403	1.188.049	36	6.960.117	2.098.235
ASSE 5	Totale	4	2.989.403	1.188.049	36	6.960.117	2.098.235
Totale complessivo		23.391	132.786.888	155.499.427	48.637	705.674.942	432.132.024

Note:

I dati contengono anche gli impegni e i pagamenti derivanti dal precedente periodo di programmazione.

- N. domande ammesse: domande ammesse a finanziamento nell'anno indicato individuate sulla base della data di ammissione (atto di concessione dell'ente delegato).

- N. domande ammesse PSR: domande ammesse a finanziamento dal 2007 all'anno indicato, individuate sulla base della data di ammissione (atto di concessione dell'ente delegato).

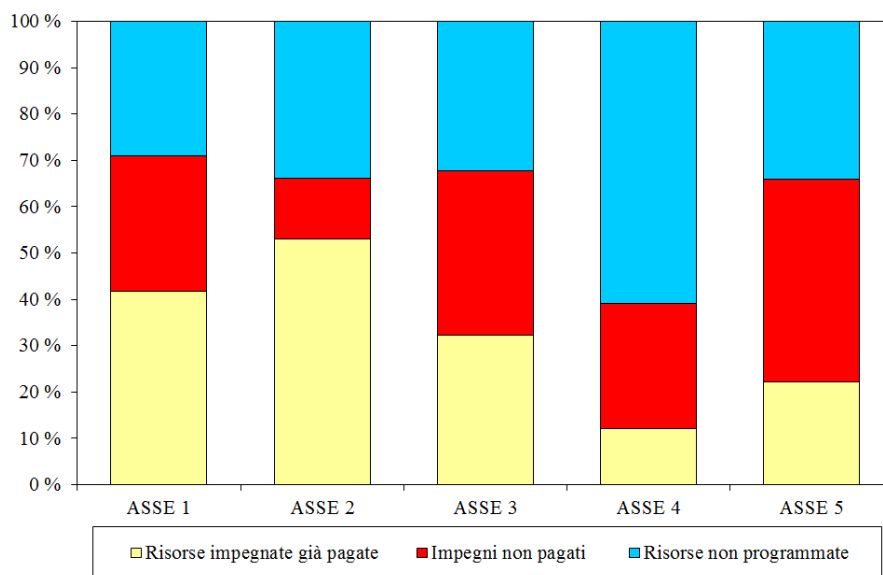
Per le Misure con impegni 132, 211, 212 e 214 il numero di domande complessivo è calcolato al netto dei doppi conteggi derivanti dall'adesione alla Misura della stessa azienda in più anni.

- Importo impegni e Importo impegni PSR: contributo in spesa pubblica concesso per le domande ammesse a finanziamento nell'anno indicato. Il contributo calcolato per le singole domande è sempre quello della fase istruttoria più avanzata, al netto delle economie maturate nel corso dell'iter della domanda (ad es. nel caso in cui una domanda sia stata liquidata, l'importo considerato è quello del pagamento, che può essere inferiore all'importo concesso).

- Importo spese e Importo spese PSR: contributo in spesa pubblica erogato al beneficiario nell'anno indicato o sul totale periodo, al netto di eventuali recuperi. Comprende i pagamenti a saldo, acconti e anticipi. Si ribadisce che la spesa indicata in un determinato anno (sulla base della data di liquidazione) può fare riferimento ad impegni assunti in annualità precedenti, pertanto il rapporto fra impegni e spese, effettuato sul singolo anno, è privo di significato.

Fonte: Regione Emilia-Romagna - Direzione Generale Agricoltura, Economia ittica, Attività faunistico-venatorie.

Figura 12.6 - Grado di utilizzo delle risorse per Asse (valori percentuali)



Note:

- Risorse impegnate già pagate: quota di risorse impegnate che hanno già maturato pagamenti, corrispondente alla colonna "Importo spese PSR" della tabella 12.3.
- Impegni non pagati: quota di risorse impegnate che non hanno ancora maturato pagamenti, calcolata come differenza fra le colonne "Importo impegni PSR" e "Importo spese PSR" della tabella 12.3.
- Risorse non programmate: risorse disponibili (con riferimento alla disponibilità complessiva 2007-2013, versione 6 del PSR) ma non ancora impegnate.

Fonte: Regione Emilia-Romagna - Direzione Generale Agricoltura, Economia ittica, Attività faunistico-venatorie.

Tabella 12.11 - Valore della produzione commercializzata dalle Organizzazioni dei Produttori (OP) e dalle Associazioni di Organizzazioni di Produttori (AOP) e aiuti richiesti all'Unione Europea per attività svolte nel corso dell'anno 2011

Denominazione OP e AOP	Valore produzione commercializzata	Importo preventivo del Fondo di Esercizio	Importo consuntivo del Fondo di Esercizio	Importo aiuto comunitario richiesto
COPADOR	60.611.442,51	5.576.252,71	5.576.252,71	2.788.126,36
AFE	47.131.122,93	4.335.000,00	4.099.500,00	2.167.500,00
OPOEUROPA	15.546.891,14	1.430.313,00	1.357.424,06	715.156,50
EUROP FRUIT	55.283.926,11	5.086.121,20	4.927.850,49	2.543.060,45
GRUPPO MEDITERRANEO	458.386.455,43	42.171.553,90	40.612.924,06	21.085.775,94
FINAF	830.687.251,60	76.423.227,15	76.420.472,24	38.211.613,57
CIO	154.030.043,21	14.170.763,97	14.127.958,58	7.063.979,28
ROMANDIOLA	56.626.603,74	5.209.647,54	5.017.988,13	2.604.399,64
GEAGRI	6.868.122,16	621.000,00	563.000,00	281.500,00
CIOP	70.317.312,48	6.086.666,94	5.933.173,01	3.050.163,20
LA DIAMANTINA	4.433.685,74	407.300,00	363.000,00	181.500,00
FUNGHI DELLE TERRE DI				
ROMAGNA	3.665.960,73	337.268,39	326.368,84	163.184,42
CHIARA	6.692.570,09	615.716,44	589.313,29	294.646,64
SISTEMA FRUTTA	3.540.737,74	325.400,00	306.250,00	153.125,00
TOTALE	1.773.822.125,61	162.796.231,24	160.221.475,41	81.303.731,00

ARP, AINPO hanno presentato l'annualità 2011 con AOP CIO.

APOCONERPO, OROGEL FRESCO, MODENESE ESSICAZIONE FRUTTA, MODERNA, OPERA hanno presentato l'annualità 2011 con AOP FINAF.

APOFRUIT ITALIA, ASIPO, AGRIBOLOGNA, PEMPACORER hanno presentato l'annualità 2011 con AOP GRUPPO MEDITERRANEO.

GRANFRUTTA ZANI, MINGUZZI hanno presentato l'annualità 2011 con AOP ROMANDIOLA.

CICO, OP FERRARA, VEBA hanno presentato l'annualità 2011 con AOP CIOP.

Fusione per incorporazione di AOP GRUPPO MEDITERRANEO in AOP FINAF.

Fonte: Regione Emilia-Romagna - Direzione Generale Agricoltura, Economia ittica, Attività faunistico-venatorie.

Tabella 12.16 - Sostegno specifico per il miglioramento della qualità del latte - domanda unica 2010

	Numero aziende titolari di quota al 1/4/2010	Produzione anno solare 2010 (tonn.)	Aziende richieden ti	Produzion e delle aziende richiedenti (tonn.)	Aziende ammesse a premio	Produzioni ammesse a premio (tonn.)	Aziende non ammesse a premio	Produzion i non ammesse a premio (tonn.)
Regione Emilia-R.	4.038	1.770.068	3.890	1.591.334	1.684	1.053.137	2.206	538.197
% sul totale regionale			96,30	89,90	41,70	59,50	54,60	30,40
% sulle richiedenti					43,30	66,20	56,70	33,80
di cui:								
Piacenza	374	251.713	359	241.428	225	206.661	134	34.767
Parma	1.243	582.983	1.176	501.814	447	302.219	729	199.595
Reggio Emilia	1.218	527.434	1.168	472.395	592	323.969	576	148.426
Modena	854	287.031	779	266.322	288	144.294	49	122.028

Fonte: Regione Emilia-Romagna - Direzione Generale Agricoltura, Economia ittica, Attività faunistico-venatorie, su dati Agrea.

13. La valorizzazione dei prodotti agro-alimentari di qualità

Tabella 13.1 - Numero operatori biologici e superficie certificata nelle province emiliano-romagnole al 31/12/2010 (numero operatori suddivisi per categorie)

Tipologia	BO	FC	FE	MO	PC	PR	RA	RE	RN	Totale
Aziende biologiche	252	334	59	244	234	268	82	154	95	1722
Aziende in conversione	46	63	16	67	36	121	20	50	22	441
Aziende miste	61	152	72	61	25	45	60	75	11	562
Sezione Produttori 2010	359	549	147	372	295	434	162	279	128	2725
<i>Sezione Produttori 2009</i>	<i>366</i>	<i>544</i>	<i>120</i>	<i>375</i>	<i>308</i>	<i>424</i>	<i>164</i>	<i>265</i>	<i>132</i>	<i>2772</i>
<i>variazione assoluta 2010-2009</i>	<i>-7</i>	<i>5</i>	<i>27</i>	<i>-3</i>	<i>-13</i>	<i>10</i>	<i>-2</i>	<i>14</i>	<i>-4</i>	<i>-47</i>
<i>variazione % 2010-2009</i>	<i>-1,9</i>	<i>0,9</i>	<i>22,5</i>	<i>-0,8</i>	<i>-4,2</i>	<i>2,4</i>	<i>-1,2</i>	<i>5,3</i>	<i>-3,0</i>	<i>-1,7%</i>
Preparatori/Trasformatori	156	116	59	130	52	123	100	78	46	860
Sezione Prep./Trasf./Racc. 2010	156	116	59	130	52	123	100	78	46	860
<i>Sezione Prep./Trasf./Racc. 2009</i>	<i>138</i>	<i>99</i>	<i>52</i>	<i>116</i>	<i>47</i>	<i>111</i>	<i>109</i>	<i>87</i>	<i>46</i>	<i>805</i>
<i>variazione 2010-2009</i>	<i>18</i>	<i>17</i>	<i>7</i>	<i>14</i>	<i>5</i>	<i>12</i>	<i>-9</i>	<i>-9</i>	<i>0</i>	<i>55</i>
<i>variazione % 2010-2009</i>	<i>13,0</i>	<i>17,2</i>	<i>13,5</i>	<i>12,1</i>	<i>10,6</i>	<i>10,8</i>	<i>-8,3</i>	<i>-10,3</i>	<i>0,0</i>	<i>6,8</i>
Totale 2010	515	665	206	502	347	557	262	357	174	3585
<i>Totale 2009</i>	<i>504</i>	<i>643</i>	<i>172</i>	<i>491</i>	<i>355</i>	<i>535</i>	<i>273</i>	<i>352</i>	<i>178</i>	<i>3577</i>
<i>variazione 2010-2009</i>	<i>11</i>	<i>22</i>	<i>34</i>	<i>11</i>	<i>-8</i>	<i>22</i>	<i>-11</i>	<i>5</i>	<i>-4</i>	<i>8</i>
<i>variazione % 2010-2009</i>	<i>2,2</i>	<i>3,4</i>	<i>19,8</i>	<i>2,2</i>	<i>-2,3</i>	<i>4,1</i>	<i>-4,0</i>	<i>1,4</i>	<i>-2,2</i>	<i>0,2</i>

Fonte: Regione Emilia-Romagna - Direzione Generale Agricoltura, Economia ittica, Attività faunistico-venatorie.

Tabella 13.2 - DOP e IGP registrate in Emilia-Romagna al 31/12/2011

<i>Categoria</i>	<i>Denominazioni registrate</i>	<i>Domande di registrazione</i>
Formaggi	DOP: Parmigiano-Reggiano, Grana padano, Provolone Valpadana, Formaggio di fossa di Sogliano, Casciotta d'Urbino	DOP: Squacquerone di Romagna, Pecorino dell'Appennino reggiano
Carni fresche	IGP: Vitellone bianco dell'Appennino centrale	
		IGP: Agnello del Centro Italia*
Prodotti a base di carne	DOP: Prosciutto di Parma, Prosciutto di Modena, Culatello di Zibello, Coppa piacentina, Salame piacentino, Pancetta piacentina, Salamini italiani alla cacciatora	
	IGP: Mortadella Bologna, Zampone Modena, Cotechino Modena, Salame Cremona, Coppa di Parma	IGP: Salame Felino*, Spalla di San Secondo, Salama da sugo
Oli e materie grasse	DOP: Brisighella, Colline di Romagna	
Frutta, verdura e cereali	DOP: Patata di Bologna, Aglio di Voghiera	
	IGP: Fungo di Borgotaro, Marrone di Castel del Rio, Scalogno di Romagna, Pera dell'Emilia-Romagna, Pesca e nettarina di Romagna, Asparago verde di Altedo, Riso del Delta del Po	IGP: Aglio bianco piacentino, Ciliegia di Vignola, Melone mantovano*
Pasticceria, dolciumi, ecc.	IGP: Coppia ferrarese, Amarene brusche di Modena	IGP: Piadina romagnola, Cappellacci di zucca ferraresi, Pampapato - Pampepato di Ferrara
Altri prodotti (spezie...)	DOP: Aceto balsamico tradizionale di Modena, Aceto balsamico tradizionale di Reggio Emilia	
	IGP: Aceto balsamico di Modena	

* in protezione transitoria.

Fonte: Regione Emilia-Romagna - Direzione Generale Agricoltura, Economia ittica, Attività faunistico-venatorie.

14. Attività e progetti del sistema camerale per la filiera agro-alimentare

Tabella 14.1 – Il mercato del lavoro in agricoltura. Risultati principali della rilevazione Excelsior delle intenzioni di assunzione da parte delle imprese. Anno 2011

	Emilia-Romagna	Italia
Dipendenti medi (1)	48.540	533.330
di cui stabili (2) (valore assoluto)	18.360	142.900
di cui stabili (percentuale sul totale)	37,8	26,8
Imprese che assumeranno in forma stabile	7,0	5,0
Movimenti di dipendenti stabili previsti per l'anno		
Entrate (valore assoluto)	730	11.500
Entrate (var. percentuale) (3)	4,0	8,1
Uscite (valore assoluto)	500	11.210
Uscite (var. percentuale) (3)	2,7	7,8
Saldo (var. percentuale)	240	300
Saldo (valore assoluto) (3)	1,3	0,2
Assunzioni di dipendenti stagionali		
Valore assoluto (4)	38.180	493.510
Unità lavorative standard (5)	22.500	307.600
Indici		
Tasso di ingresso totale (6)	47,9	59,8
Tasso di ingresso stagionale (7)	46,4	57,7
Quota assunzioni stagionali sul totale (8)	98,1	97,7

(1) Valore medio dei dipendenti stagionali - espresso in ULS (unità di lavoro standard) - e dipendenti stabili presenti in azienda l'anno precedente a quello di riferimento. (2) Sono convenzionalmente considerati stabili i lavoratori agricoli cui il datore di lavoro garantisce almeno 151 giornate annuali (2 dei 4 trimestri di un anno) di effettivo lavoro. (3) Tasso riferito al totale dei dipendenti stabili dell'anno precedente. (4) Valori assoluti arrotondati alle decine. A causa di questi arrotondamenti, i totali possono non coincidere con la somma dei singoli valori. (5) L'unità lavorativa standard è data dal rapporto tra il numero di giornate complessive degli stagionali e il numero di giornate lavorative standard (convenzionalmente uguale a 150). (6) Assunzioni stabili e stagionali (in termini di ULS) rispetto ai dipendenti medi dell'anno precedente (percentuale). (7) Assunzioni stagionali (in termini di ULS) rispetto ai dipendenti medi dell'anno precedente (percentuale). (8) Quota percentuale in termini di lavoratori.

Fonte: Unioncamere - Ministero del lavoro, Sistema informativo Excelsior, I fabbisogni professionali e formativi delle imprese agricole per il 2011.

Tabella 14.9 – Transazioni effettuate sulla Borsa Merci Telematica Italiana. Numero di contratti, valore scambiato e variazioni percentuali rispetto all'anno precedente, per principali categorie di prodotto. Anno 2011

Categorie di prodotto	Contratti		Controvalore		
	Numero	Var. %	Euro	Var. %	Quota
Carni	9.548	-11,5	15.048.247	-8,0	3,1
Pollo macellato fresco	9.189	-11,8	14.324.966	-2,6	2,9
Cereali e Coltivazioni Industriali	8.066	4,7	312.688.142	62,6	64,3
Grano duro	526	-13,2	44.864.622	28,0	9,2
Grano tenero	593	-25,8	33.895.698	7,1	7,0
Granoturco secco	1.546	57,9	148.219.047	141,3	30,5
Sottoprodotti Macinazione	3.538	-16,5	27.832.207	9,2	5,7
Foraggi e Mangimi	948	-17,0	34.824.533	42,8	7,2
Lattiero-Casari	283	-18,7	119.311.812	-6,7	24,5
Grana Padano	207	-1,4	68.141.602	34,3	14,0
Parmigiano Reggiano	76	-44,9	51.170.210	-33,7	10,5
Totale complessivo	19.257	-4,2	486.016.217	33,9	100,0

Fonte: Borsa Merci Telematica Italiana, Consorzio delle Camere di commercio.

16. La struttura delle aziende agricole in Emilia-Romagna nel nuovo millennio

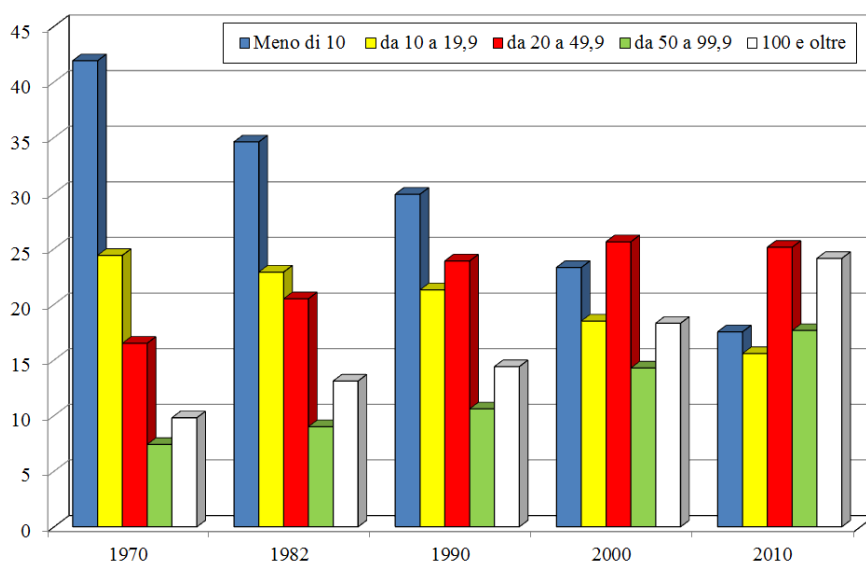
Tabella 16.1 - Emilia-Romagna: aziende agricole e superfici dal 1961 al 2010

Anni (Censimenti)	Valori assoluti				
	Aziende (numero)	Superficie agricola totale (SAT)		Superficie agricola utilizzata (SAU)	
		Ettari	Media	Ettari	Media
1961	242.770	1.964.955	8,1	-	-
1970	198.216	1.845.405	9,3	1.348.279	6,8
1982	174.767	1.792.445	10,3	1.273.835	7,3
1990	150.736	1.711.889	11,4	1.232.219	8,2
2000 *	106.363	1.462.985	13,8	1.129.318	10,7
2010 *	73.441	1.364.699	18,6	1.066.773	14,3
			Variazione %		
1970/1961	-19,5	-6,1	16,7	-	-
1982/1970	-10,5	-2,9	8,7	-5,5	5,7
1990/1982	-13,8	-4,5	10,7	-3,3	12,1
2000/1990	-29,4	-14,5	21,3	-8,4	30,4
2010/2000	-31,0	-6,7	35,0	-5,5	37,4

* Censimento agricoltura 2010, Dati provvisori inclusi Enti pubblici.

Fonte: nostre elaborazioni su dati ISTAT, Censimenti e Censimento generale dell'agricoltura 2010 - dati provvisori.

Figura 16.2 - Emilia-Romagna: Superficie Agricola Utilizzata per classi di SAU (1970-2010)



Fonte: ISTAT, Censimenti e Censimento generale dell'agricoltura 2010 - dati provvisori.

Tabella 16.8 - Emilia-Romagna: aziende agricole e SAU per titolo di possesso (2000-2010)

Titolo di possesso	Aziende			SAU		
	2010	2000	Var %	2010	2000	Var %
Solo proprietà	47.665	80.254	-40,6	381.793,00	546.590,00	-30,2
Solo affitto	6.682	6.399	4,4	144.868,00	127.787,00	13,4
Solo uso gratuito	844	985	-14,3	5.649,19	4.259,82	32,6
Proprietà e affitto	14.941	14.406	3,7	454.600,00	314.341,00	44,6
Proprietà e uso gratuito	1.677	2.845	-41,1	18.184,00	21.361,00	-14,9
Affitto e uso gratuito	223	278	-19,8	6.666,83	5.116,70	30,3
Proprietà, affitto e uso gratuito	753	993	-24,2	34.834,62	109.862,65	-68,3
Totale	72.785	106.160	-31,4	1.046.596	1.129.318	-7,3

Fonte: ISTAT, Censimento generale dell'agricoltura 2010 - dati provvisori.

Tabella 16.11 - Emilia-Romagna: aziende e relativa superficie investita (2000-2010)

	Aziende			Superficie (ha)		
	2010	2000	Var %	2010	2000	Var %
Seminativi	56.515	80.587	-29,9	832.237	859.656	-3,2
Legnose agrarie	36.732	60.763	-39,5	129.463	151.290	-14,4
di cui vite	25.313	44.599	-43,2	55.814	60.072	-7,1
Orti familiari	22.313	32.914	-32,2	1.461	1.359	7,5
Prati permanenti e pascoli	13.738	22.201	-38,1	103.611	117.011	-11,5
Totale	73.441	106.363	-31,0	1.066.773	1.129.318	-5,5

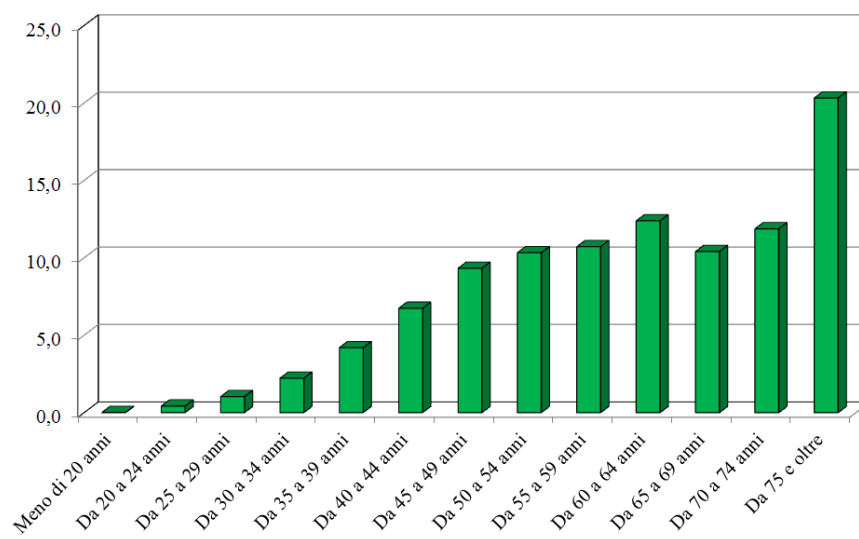
Fonte: ISTAT, Censimento generale dell'agricoltura 2010 - dati provvisori.

Tabella 16.17 - Emilia-Romagna: aziende, persone e giornate di lavoro standard e categoria di manodopera (2010-2000)

Categoria di manodopera aziendale	Aziende			Persone per azienda		Giornate per azienda		Giornate per persona	
	2010	2000	Var %	2010	2000	2010	2000	2010	2000
Conduttore	71.430	104.690	-31,8	1,0	1,0	132	124	132	124
Coniuge	24.731	40.561	-39,0	1,0	1,0	86	92	86	92
Altri componenti familiari	15.374	23.329	-34,1	1,4	1,4	160	163	114	115
Parenti del conduttore	11.015	12.395	-11,1	1,5	1,4	107	126	73	87
Manodopera familiare	71.430	104.690	-31,8	1,9	1,9	213	211	114	113
Altra continuativa	4.437	3.110	42,7	3,3	2,3	493	461	150	199
Altra saltuaria	10.706	11.008	-2,7	5,0	4,4	158	216	32	50
Altra manodopera azien.	13.507	12.812	5,4	5,0	4,3	288	298	57	69
Totale manodopera aziendale	72.845	106.363	-31,5	2,8	2,4	262	244	95	103

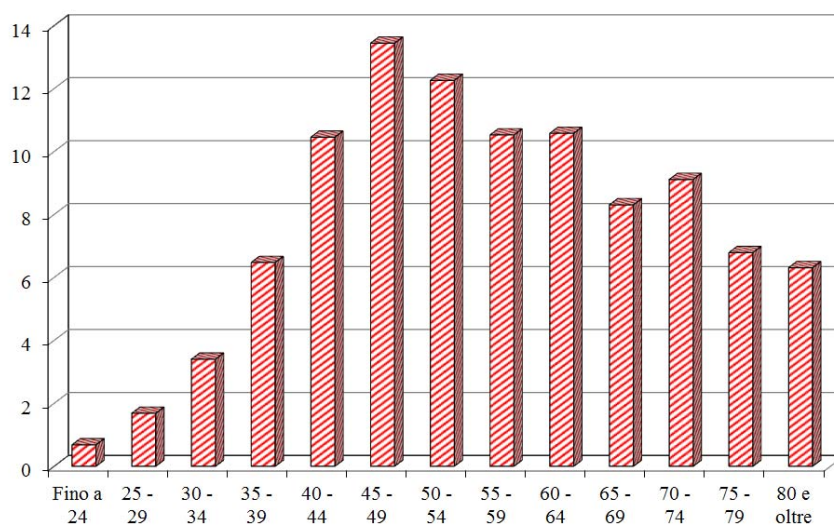
Fonte: ISTAT, Censimento generale dell'agricoltura 2010 - dati provvisori.

Figura 16.3 - Emilia-Romagna: distribuzione % del capoazienda per classi di età (2010)



Fonte: ISTAT, Censimento generale dell'agricoltura 2010 - dati provvisori.

Figura 16.4 - Emilia-Romagna: distribuzione % SAU per classe di età del conduttore (2010)



Fonte: ISTAT, Censimento generale dell'agricoltura 2010 - dati provvisori.