



OSSERVATORIO AGRO-ALIMENTARE
Unioncamere e Regione Emilia-Romagna Assessorato Agricoltura,
Economia ittica, Attività faunistico-venatorie

IL SISTEMA AGRO-ALIMENTARE DELL'EMILIA-ROMAGNA

Sintesi Tabelle e Grafici - Rapporto 2012

a cura di Stefano Boccaletti, Fabio Boccafogli e Paola Varini

Bologna 20 maggio 2013

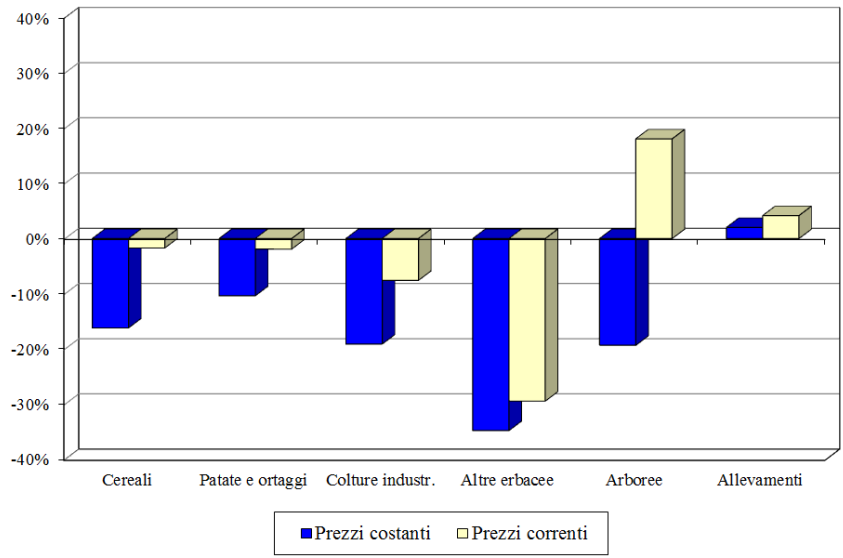
3. Produzione e redditività del settore agricolo

Tabella 3.1 - Redditi agricoli nell'UE nel 2012/2011

Paesi	Reddito pro capite (%)	
	2011/10	2012/11
Belgio	-22,5	30,0
Danimarca	20,1	5,2
Germania	14,7	12,1
Grecia	-5,3	-2,0
Spagna	-0,4	2,4
Francia	-2,7	4,2
Irlanda	30,1	-10,1
Italia	11,5	0,3
Lussemburgo	25,2	3,7
Olanda	-8,2	14,9
Austria	12,1	-10,2
Portogallo	-10,7	9,3
Finlandia	-9,6	3,3
Svezia	2,1	3,1
Regno Unito	4,0	-6,6
Repubblica Ceca	23,4	-1,4
Polonia	14,2	-0,3
Estonia	19,4	9,1
Lituania	4,2	13,6
Lettonia	12,3	8,8
Slovacchia	25,3	-5,3
Ungheria	41,8	-15,7
Slovenia	7,0	-15,1
Malta	-21,2	-9,0
Cipro	1,4	1,7
Romania	43,7	-16,4
Bulgaria	23,2	8,7
UE-27	6,5	1,0

Fonte: Eurostat, "Economic Accounts for Agriculture" (dati aggiornati per il 2012 al 12/12/2012) e "Newsrelease" n.179 del 12/12/2012.

Figura 3.2 - Variazioni % (2012 su 2011) dei quantitativi e dei valori produttivi dei diversi settori agricoli in Emilia-Romagna



Fonte: Regione Emilia-Romagna - Direzione Generale Agricoltura, Economia ittica, Attività faunistico-venatorie.

Tabella 3.4 - Evoluzione dei principali indicatori economici in un gruppo di aziende agricole dell'Emilia-Romagna (dati medi per azienda - euro)

Descrizione	2011	2012	12/11 (Var.%)
ELEMENTI ECONOMICO-GESTIONALI			
1. RICAVI	98.295	98.772	0,5
<i>di cui premio unico disaccoppiato</i>	5.898	4.967	-15,8
2. COSTI INTERMEDI	44.822	44.135	-1,5
fertilizzanti	2.594	2.655	2,3
sementi	1.664	1.785	7,2
antiparassitari e diserbanti	5.577	5.010	-10,2
alimentazione animale	11.383	10.518	-7,6
noleggi e trasporti	1.401	1.516	8,2
materie prime energetiche	7.264	7.483	3,0
altri	14.938	15.169	1,5
3. VALORE AGGIUNTO LORDO	53.473	54.637	2,2
Ammortamenti	10.001	10.900	9,0
4. VALORE AGGIUNTO NETTO	43.473	43.737	0,6
Imposte	1.314	1.847	40,5
Remunerazione del lavoro e oneri contributivi	12.003	12.656	5,4
oneri soc. familiari	4.112	4.056	-1,4
salari ed oneri extra-familiari	7.891	8.601	9,0
5. REDDITO OPERATIVO	30.156	29.234	-3,1
Oneri finanziari	777	714	-8,0
Affitti	2.385	2.078	-12,9
6. REDDITO NETTO	26.994	26.442	-2,0
ELEMENTI STRUTTURALI			
ULUT (n°)	1,92	1,89	-1,9
ULUF (n°)	1,59	1,53	-3,6
SAT (Ha)	25,69	27,76	8,0
SAU (Ha)	20,23	22,00	8,8
UGB (n°)	11,66	12,07	3,6
INDICI DI REDDITIVITA'			
Valore aggiunto netto per ULUT	22.612	23.193	2,6
Reddito netto per ULUF	17.023	17.298	1,6

Fonte: Regione Emilia-Romagna - Direzione Generale Agricoltura, Economia Ittica, Attività Faunistico-Venatorie

4. Le produzioni vegetali

Tabella 4.1 - Superfici e produzioni delle principali colture arboree da frutta in Emilia-Romagna (2011-2012)

Coltivazioni	2011			2012			Variazione % 2012/2011		
	Superficie (ha)		Produzione raccolta (100 kg)	Superficie (ha)		Produzione raccolta (100 kg)	Sup. totale	Sup. in produz.	Prod. raccolta
	totale	in produz.		totale	In produz.				
Melo	5.203	4.424	1.422.095	4.751	4.065	1.178.680	-8,7	-8,1	-17,1
Pero	24.494	21.975	6.465.086	22.503	20.590	4.143.148	-8,1	-6,3	-35,9
Pesco	10.485	9.208	1.976.508	8.462	7.403	1.702.830	-19,3	-19,6	-13,8
Nettarine	13.890	11.909	3.007.311	10.844	9.185	2.307.251	-21,9	-22,9	-23,3
Susino	5.108	4.129	804.733	4.434	3.550	697.118	-13,2	-14,0	-13,4
Albicocco	4.942	4.260	675.919	5.011	3.975	628.235	1,4	-6,7	-7,1
Ciliegio	2.054	1.765	86.741	2.316	1.832	107.850	12,8	3,8	24,3
Actinidia	4.282	3.434	790.146	4.408	3.915	683.104	2,9	14,0	-13,5
Olivo	3.903	2.965	69.929	3.841	3.051	38.755	-1,6	2,9	-44,6
Loto	1.139	940	178.992	1.108	920	211.845	-2,7	-2,1	18,4
TOTALE	75.500	65.009	15.477.460	67.678	58.486	11.698.816	-10,4	-10,0	-24,4

Fonte dati: Regione Emilia-Romagna - Assessorato Agricoltura, Ambiente e Sviluppo Sostenibile.

Tabella 4.4 - Superfici, rese e produzioni della vite per uva da vino in Emilia-Romagna

Province	Superficie in produzione (ha)		Rese (100 kg./ha)		Uva vinificata (100 kg.)		Vino prodotto (hl)		Variazione % 2012/2011			
	2011	2012	2011	2012	2011	2012	2011	2012	Sup.	Rese	Prod.	Vino
Piacenza	5.740	5.734	100,0	87,8	572.752	503.412	409.000	356.300	-0,1	-12,2	-12,3	-12,9
Parma	805	800	94,5	90,8	76.034	72.628	55.505	53.744	-0,6	-3,9	-4,5	-3,2
Reggio Emilia	7.672	7.587	170,1	181,5	1.305.315	1.377.028	995.000	1.003.000	-1,1	6,7	5,5	0,8
Modena	6.900	6.861	195,0	192,0	1.345.500	1.317.312	910.446	891.371	-0,6	-1,5	-2,1	-2,1
Bologna	6.539	6.389	149,2	150,6	975.470	962.000	677.520	692.640	-2,3	0,9	-1,4	2,2
Ferrara	589	586	140,0	125,0	82.460	73.250	60.195	51.272	-0,5	-10,7	-11,2	-14,8
Ravenna	15.162	15.548	209,4	196,2	3.174.350	3.050.890	2.031.993	1.989.740	2,5	-6,3	-3,9	-2,1
Forlì-Cesena	6.296	6.253	102,8	104,8	647.065	655.488	488.534	494.900	-0,7	1,9	1,3	1,3
Rimini	2.295	2.281	100,4	74,3	230.510	169.413	175.189	110.118	-0,6	-26,0	-26,5	-37,1
Totale	51.998	52.039	161,7	157,2	8.410.456	8.181.421	5.803.382	5.643.085	0,1	-2,8	-2,7	-2,8

Fonte dati: Regione Emilia-Romagna - Assessorato Agricoltura, Ambiente e Sviluppo Sostenibile.

5. Le produzioni zootecniche

Tabella 5.1 - Produzione ai prezzi di base della zootecnia emiliano-romagnola, 2011 e 2012

	Quantità (a)			Prezzi (b)			Valori (c)			% su valore zootecnia		% su valore agricoltura	
	2011	2012	Var.% 2012/11	2011	2012	Var.% 2012/11	2011	2012	Var.% 2012/11	2011	2012	2011	2012
Carni bovine	93,6	93,0	-0,7	190,3	204,0	7,2	178,1	189,6	6,5	8,7	8,9	4,1	4,3
Carni suine	241,9	230,5	-4,7	141,0	149,2	5,8	341,1	343,9	0,8	16,7	16,1	7,9	7,7
Avicunicoli	254,0	270,0	6,3	118,0	119,0	0,8	299,7	321,3	7,2	14,6	15,1	7,0	7,2
Ovicapriani	1,6	1,5	-6,3	206,0	195,0	-5,3	3,3	2,9	-11,3	0,2	0,1	0,1	0,1
Latte vaccino	1.878,3	1.894,8	0,9	53,2	48,9	-8,2	999,3	925,6	-7,4	48,8	43,4	23,2	20,8
Uova	1.834,0	2.140,3	16,7	109,4	151,8	38,8	200,6	324,9	61,9	9,8	15,2	4,7	7,3
Altre produzioni zootecniche							24,0	22,8	-5,0	1,2	1,1	0,6	0,5
Totale zootecnia							2.046,1	2.131,1	4,2	100,0	100,0	47,5	47,8
Totale agricoltura							4.309,7	4.456,7	3,4	-	-	100,0	100,0

NOTE: I dati 2012 sono provvisori.

(a): carni bovine e suine, ovicapriani e avicunicoli, .000 ton. a peso vivo; latte, .000 ton.; uova, milioni di pezzi.

(b): carni bovine e suine, ovicapriani, avicunicoli e latte, €/100 kg; uova, €/1000 pezzi.

(c): milioni di €.

Fonte: Assessorato all'Agricoltura della Regione Emilia-Romagna.

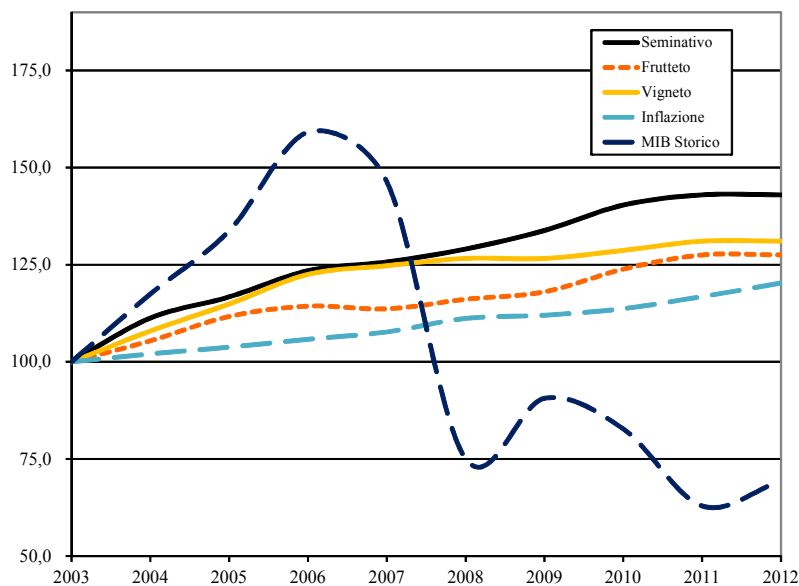
6. Il credito e l'impiego dei fattori produttivi

Tabella 6.1 - Il credito agrario in Emilia-Romagna e nelle sue province, a fine settembre 2012

	Bologna	Piacenza	Parma	Reggio E.	Modena	Ferrara	Ravenna	Forlì	Rimini	Emilia R	Italia
<i>Consistenza, in milioni di €</i>											
Credito totale	59.398	7.700	15.617	22.466	25.629	7.543	14.148	14.824	11.789	179.114	1.924.239
Credito totale in sofferenza	2.417	573	808	1.601	1.938	926	567	871	835	10.536	114.936
Credito agrario	694	580	595	598	705	534	845	829	153	5.533	43.777
Credito agrario in sofferenza	58	37	65	20	50	26	15	28	3	303	3.931
Credito agrario/HA SAU (€)	3.995	4.903	4.734	5.860	5.531	3.006	7.233	9.245	4.315	5.187	3.397
Credito agrario soff./HA SAU (€)	333	309	517	200	395	148	126	318	97	284	305
<i>Confronti, in %</i>											
Credito totale (Prov./ Emilia R.)	33,2	4,3	8,7	12,5	14,3	4,2	7,9	8,3	6,6	100	Emi/Ita 9,3
Credito agrario (Prov./ Emilia R.)	12,5	10,5	10,7	10,8	12,8	9,7	15,3	15,0	2,8	100	Emi/Ita 12,6
Credito agrario /credito totale	1,2	7,5	3,8	2,7	2,8	7,1	6,0	5,6	1,3	3,1	2,3
Credito agr. soff. /credito tot. soff	2,4	6,4	8,0	1,3	2,6	2,8	2,6	3,3	0,4	2,9	3,4
Credito totale soff./credito tot.	4,1	7,4	5,2	7,1	7,6	12,3	4,0	5,9	7,1	5,9	6,0
Credito agrario soff./credito agr.	8,3	6,3	10,9	3,4	7,1	4,9	1,7	3,4	2,3	5,5	9,0
<i>Variazione 2012/11, in %</i>											
Credito totale	20,5	-3,7	-5,2	-5,1	-3,3	-1,8	-0,7	-3,3	-6,9	3,0	-1,2
Credito totale in sofferenza	25,8	20,9	12,2	23,9	19,3	19,5	22,5	1,2	23,3	19,6	15,5
Credito agrario	6,1	0,9	-1,6	-0,9	1,2	-0,7	0,1	2,4	-2,6	0,9	0,5
dic.2011/sett.2011	0,7	1,0	0,1	0,7	2,2	-0,7	4,5	2,7	0,0	1,6	0,5
mar.2012/dic.2011	-0,1	-2,6	-2,9	-2,8	-1,1	1,8	-0,4	-0,5	0,1	-1,0	-0,6
giu.2012/mar.2012	2,2	2,0	1,1	-0,3	-1,1	-2,2	0,1	0,8	-0,2	0,4	0,4
sett.2012/giu.2012	3,2	0,5	0,1	1,6	1,3	0,5	-4,0	-0,6	-2,5	0,0	0,2
Credito agrario in sofferenza	-6,7	10,2	-3,9	-7,3	8,6	7,3	-1,7	9,7	-14,4	0,8	15,4
<i>Tasso di variazione 2008-2012, in %</i>											
Credito totale	3,8	2,4	-1,2	5,4	2,2	2,9	3,6	0,9	1,1	4,3	4,9
Credito agrario	4,9	9,0	0,9	5,5	3,1	6,7	10,9	10,6	3,7	6,4	4,2

Fonte: Banca d'Italia - Rilevazioni interne e Statistiche on line.

Figura 6.1 - Andamento delle quotazioni dei terreni (valori correnti 2003=100)



Fonte: Regione Emilia-Romagna, Assessorato Programmazione e Sviluppo territoriale.

Tabella 6.5 - Macchine agricole "nuove di fabbrica" iscritte in Emilia-Romagna per categoria di utente

		2010	2011	2012	Var. % 2011/2010	Var. % 2012/2011
Trattrici	Totale	1.648	1.785	1.309	8,3	-26,7
	Conto proprio	1.343	1.503	1.117	11,9	-25,7
	Conto proprio/terzi	127	157	75	23,6	-52,2
	Conto terzi	178	125	117	-29,8	-6,4
Mietitrebbiatrici	Totale	46	32	32	-30,4	0,0
	Conto proprio	8	5	10	-37,5	100,0
	Conto proprio/terzi	10	6	10	-40,0	66,7
	Conto terzi	28	21	12	-25,0	-42,9

Fonte: Regione Emilia Romagna - Direzione Generale Agricoltura.

Tabella 6.10 - Occupati in agricoltura in Emilia-Romagna, 2000-2012 (migliaia di unità)

Anni	Numero						Variazione 2000=100		
	dipendenti		indipendenti		totale		dipendenti	indipendenti	totale
	totale	maschi	totale	maschi	totale	maschi			
2000	42	28	66	38	108	66	100	100	100
2001	44	28	61	36	105	63	104	94	98
2002	43	26	62	37	105	63	103	94	97
2003	21	15	69	46	91	61	51	106	84
2004	24	17	66	46	89	62	56	100	83
2005	25	17	58	41	83	58	60	88	77
2006	26	20	56	41	82	61	62	86	76
2007	27	19	50	36	77	55	65	76	71
2008	25	16	54	38	79	54	60	82	74
2009	24	13	56	42	80	54	57	85	74
2010	26	16	53	41	79	57	62	80	73
2011	25	17	50	39	75	56	60	76	70
2012	31	20	45	35	76	55	74	69	71

Fonte: Istat.

7. L'industria alimentare

Tabella 7.6 - Numero imprese attive iscritte nel "Registro delle Imprese" delle CCIAA in Emilia-Romagna per comparto di attività e forma giuridica

	Forma giuridica 2012					Var. % 2012/09	Quota singola forma giuridica sul totale				Quota comparto su totale Alim e Bev.	
	capitale	persone	indiv.	altre	totale		capitale	persone	indiv.	altre		
Imprese Attive												
10.1	Carne	395	251	374	55	1.075	-2,0	36,7	23,3	34,8	5,1	21,8
10.2	Pesce	9	4	2	1	16	-15,8	56,3	25,0	12,5	6,3	0,3
10.3	Conserve vegetali	70	36	18	21	145	2,8	48,3	24,8	12,4	14,5	2,9
10.4	Oli e grassi vegetali	21	15	7		43	4,9	48,8	34,9	16,3	0,0	0,9
10.5	Lattiero caseario	99	101	136	210	546	-3,4	18,1	18,5	24,9	38,5	11,1
10.6	Molitoria	44	60	31		135	-6,9	32,6	44,4	23,0	0,0	2,7
10.7	Prodotti da forno e farinacei	239	1.134	1.012	10	2.395	3,0	10,0	47,3	42,3	0,4	48,6
10.8	Altri prodotti	165	62	77	3	307	8,1	53,7	20,2	25,1	1,0	6,2
10.9	Mangimistica	48	33	6	3	90	-6,3	53,3	36,7	6,7	3,3	1,8
11.00	Bevande	93	43	27	11	174	-6,5	53,4	24,7	15,5	6,3	3,5
11.02	di cui : vini	57	25	11	9	102	-9,7	55,9	24,5	10,8	8,8	2,1
11.07	acque e bibite	10	3	1		14	-22,2	71,4	21,4	7,1	0,0	0,3
	Alimentare e delle Bevande	1.183	1.739	1.690	314	4.926	0,5	24,0	35,3	34,3	6,4	100,0
	Manifatturiera	15.202	11.843	19.855	669	47.569	-4,2	32,0	24,9	41,7	1,4	
	Alim. e Bev. / Manifatt.	7,8%	14,7%	8,5%	46,9%	10,4%						

Fonte: Nostre elaborazioni su dati Infocamere.

8. Gli scambi con l'estero

Tabella 8.2.a - Scambi con l'estero di prodotti agro-alimentari in Emilia-Romagna per principali comparti nel 2012 (milioni di euro a prezzi correnti)

	2012*			Var. % 2012/2011*		
	import	export	saldo	import	export	S.N.(a)
EMILIA-ROMAGNA						
Cereali	487	35	-453	-7,5	-18,2	-1,6
Legumi ed ortaggi freschi	154	110	-44	2,1	12,3	4,5
Legumi ed ortaggi secchi	29	7	-22	93,7	-14,8	-32,5
Agrumi	18	8	-10	34,6	-4,3	-15,2
Altra frutta fresca	46	385	339	-35,4	-13,7	6,2
Frutta secca	69	14	-56	15,2	14,8	-0,1
Vegetali filamentosi greggi	0	0	0	-59,4	0,1	44,3
Semi e frutti oleosi	329	14	-315	26,8	26,0	-0,1
Cacao, caffè, tè e spezie	98	10	-88	0,5	-26,1	-5,8
Prodotti del florovivaismo	32	49	17	-3,4	7,0	4,9
Tabacco greggio	0	0	0	-100,0	7.005,9	196,6
Altri prodotti agricoli	29	55	26	4,9	2,1	-1,2
Animali vivi	119	16	-103	13,5	12,9	-0,1
Altri prodotti degli allevamenti	34	16	-18	10,8	-30,3	-21,5
Prodotti della silvicoltura	28	7	-21	-29,1	-34,2	-2,5
Prodotti della pesca	43	22	-21	-5,7	-28,9	-13,3
Prodotti della caccia	2	6	4	-64,3	2,2	45,5
Settore primario	1.518	752	-766	2,5	-8,6	-5,2
Derivati dei cereali	124	579	455	4,8	10,9	1,7
Zucchero e prodotti dolciari	447	74	-374	13,6	39,7	4,7
Carni fresche e congelate	1.254	450	-804	-3,1	1,2	1,7
Carni preparate	46	558	511	-6,3	1,8	1,2
Pesce lavorato e conservato	665	53	-612	0,6	-11,7	-1,9
Ortaggi trasformati	96	396	299	-9,8	3,7	4,6
Frutta trasformata	119	181	63	18,6	4,6	-5,9
Prodotti lattiero-caseari	354	566	212	-9,8	3,2	6,5
Olii e grassi	639	237	-402	5,1	-4,1	-3,7
Mangimi	640	135	-505	40,3	32,9	-1,6
Altri prodotti alimentari trasformati	181	570	389	-1,0	11,9	4,6
Altri prodotti non alimentari	35	69	35	-15,1	-7,9	3,6
Industria Alimentare	4.601	3.868	-733	4,4	5,5	0,5
Vino	44	357	313	73,2	14,9	-6,9
Altri alcolici	163	73	-91	39,4	22,0	-5,8
Bevande non alcoliche	32	39	7	4,3	-5,1	-4,7
Bevande	240	469	229	38,1	13,9	-8,3
Industria Alimentare e Bevande	4.841	4.336	-504	5,7	6,4	0,3
Totale Agro-alimentare escl. sotto soglia	6.359	5.088	-1.271	4,9	3,9	-0,5
TOTALE BILANCIA COMMERCIALE	28.337	49.462	21.125	-5,3	3,2	4,0

* Dati provvisori.

(a) Differenza semplice rispetto all'anno precedente.

Fonte: Elaborazioni SMEA su dati Istat nella classificazione SH6.

9. La distribuzione alimentare al dettaglio

Tabella 9.4 - Superficie ogni 1000 abitanti dei punti vendita della distribuzione moderna in Emilia-Romagna, per provincia e per tipologia distributiva (mq)

	Superette		Supermercati		Ipermercati		Discount		Totale Super+Iper		Totale	
	2012	Var.% 12/11	2012	Var.% 12/11	2012	Var.% 12/11	2012	Var.% 12/11	2012	Var.% 12/11	2012	Var.% 12/11
Piacenza	35,8	5,0	190,2	0,4	95,8	0,6	36,1	14,3	286,0	0,4	357,9	2,1
Parma	23,0	8,1	127,8	-10,1	65,0	22,1	43,8	13,6	192,7	-1,3	259,5	1,7
Reggio Emilia	19,0	7,3	161,3	6,0	20,6	1,4	40,7	-1,0	181,9	5,5	241,6	4,4
Modena	18,2	-3,6	112,2	-2,1	100,4	0,0	35,1	5,5	212,5	-1,1	265,8	-0,5
Bologna	17,0	-4,8	112,3	3,5	81,0	-1,3	30,1	3,6	193,4	1,4	240,4	1,2
Ferrara	42,4	4,8	130,9	-3,8	133,0	0,0	56,5	-5,4	263,9	-1,9	362,8	-1,7
Ravenna	21,7	-4,2	129,6	3,1	59,6	12,4	39,8	-8,9	189,2	5,9	250,7	2,3
Forli-Cesena	26,0	-7,9	120,1	0,2	85,0	0,0	36,2	3,5	205,1	0,1	267,3	-0,3
Rimini	34,1	5,2	108,6	-4,9	58,7	-0,4	32,4	13,2	167,3	-3,3	233,8	-0,1
Emilia-Romagna	23,8	0,5	128,3	-0,2	77,5	2,1	37,7	2,9	205,8	0,6	267,3	0,9

Fonte: Nostre elaborazioni su dati Nielsen.

10. I consumi alimentari

Tav. 10.9 Spesa nominale delle famiglie emiliano-romagnole (2000-2011, dati in €)

	2000	2008	2009	2010	2011
Pane e cereali	71.49	65.12	82.12	75.34	77.07
Carne	94.97	94.35	95.39	105.46	110.29
Pesce	29.72	31.96	32.37	33.24	32.92
Latte, formaggi e uova	55.24	58.26	60.40	60.42	62.87
Oli e grassi	15.18	14.75	14.40	13.58	14.43
Patate, frutta e ortaggi	74.34	80.00	83.01	82.22	84.13
Zucchero, caffè e drogheria	29.10	40.94	30.90	27.68	30.34
Bevande	38.45	42.84	43.57	48.38	46.91
ALIMENTARI E BEVANDE	408.48	428.20	442.15	446.33	458.96
Tabacchi	20.71	19.98	19.59	20.01	17.17
Abbigliamento e calzature	166.08	142.70	153.95	151.35	137.22
Abitazione (principale e secondaria)	621.88	830.51	780.92	813.90	794.54
Combustibili ed energia	127.62	156.97	159.54	161.18	146.16
Mobili, elettrodomestici e servizi per la casa	182.93	179.80	165.14	162.14	158.99
Sanità	129.35	117.01	109.16	118.29	105.01
Trasporti	443.97	430.95	417.05	435.46	416.02
Comunicazioni	55.48	54.23	53.18	56.18	52.34
Istruzione	32.09	28.54	27.99	40.79	29.78
Tempo libero, cultura e giochi	145.39	125.58	120.36	138.01	133.36
Altri beni e servizi	350.73	342.48	347.08	340.88	320.41
NON ALIMENTARI	2276.22	2428.75	2353.96	2438.19	2311.00
SPESA MEDIA MENSILE	2,684.70	2857.0	2796.1	2884.52	2769.96

Fonte: Istat, indagine sui consumi delle famiglie (annate varie)

11. Le politiche regionali per il settore

Tabella 11.1 - Bilancio Regione Emilia-Romagna - Settore agricolo - anni 2010/2013 (migliaia di euro) con risorse ex DPCM per anno di effettiva destinazione in spesa

Fonte di finanziamento	2010	di cui nuove risorse	2011	di cui nuove risorse	2012	di cui nuove risorse	2013	di cui nuove risorse
Mezzi regionali	36.385	34.888	30.184	27.850	27.306	26.178	25.170	24.104
DPCM funzioni conferite settore agricoltura	20.510	10.000	19.760	10.000	8.976		2.937	
Riutilizzi economie su interventi conclusi			3.035				3.379	
Assegnazioni specifiche - comprese avversità atmosferiche e attività APA	41.465	32.350	23.564	3.733	11.515	6.059	7.929	3.452
Cofinanziamenti Stato e UE Programma operativo FEP	0		6.612	2.442	7.449	2.484	8.834	1.965
Altre risorse vincolate - residui da programmi interregionali e DPCM settore ambiente	3.610		2.456		129		95	
Totale risorse (escluse economie passibili di riutilizzo)	101.970	77.238	85.611	44.025	55.375	34.721	48.344	29.521
<i>Economie su interventi conclusi passibili di riutilizzo</i>	<i>3.035</i>				<i>4.757</i>		<i>1.378</i>	

Fonte: Regione Emilia-Romagna - Direzione Generale Agricoltura, Economia ittica, Attività faunistico-venatorie.

Tabella 11.4 - Rappresentatività economica delle OP

Settore	OP attualmente iscritte/attive	Fatturato regionale 2011	Fatturato 2011 extra RER	Soci anno 2012
OP VEGETALI				
sementiero	4	30.000.000,00	11.676.645,38	2.670
foraggi da disidratare	1	8.028.661,86	-	798
pataticolo	2	40.377.386,13	-	1.704
cerealicolo-riso-oleaginoso	4	103.116.567,26	8.900.669,12	12.761
bieticolo-saccarifero	1	40.163.000,00	14.421.242,00	5.794
<i>Totale OP vegetali</i>	n° 12 O.P.	221.685.615,25	34.998.556,50	23.727
OP ANIMALI				
<i>CARNE</i>				
bovino	1	3.818.009,39	-	85
suino	2	29.617.994,00	68.375.845,00	31
<i>Totale carne</i>	3	33.436.003,39	-	116
<i>LATTE E DERIVATI</i>				
latte	2	51.548.007,90	102.034.655,00	308
parmigiano-reggiano e burro	1	63.443.549,11	-	119
grana padano	2	9.999.264,00	-	37
<i>Totale latte e derivati</i>	5	124.990.821,01	-	464
apistico	1	7.264.057,21	11.601.144,21	175
<i>Totale OP animali</i>	n° 9 O.P.	165.690.881,61	182.011.644,21	755
TOTALE OP	n. 21	387.376.496,86	217.010.200,71	24.482

Fonte: Regione Emilia-Romagna - Direzione Generale Agricoltura, Economia ittica, Attività faunistico-venatorie.

Tabella 11.5 - Caratteristiche delle aziende agrituristiche per provincia (dati al 31/12/2012)

Province	aziende attive	aziende non attive	aziende iscritte in elenco	collocazione altimetrica aziende attive			pasti annuali sommministr abili	posti letto disponibili	piazze disponibili
				montagna	collina	pianura			
Bologna	199	52	251	38	108	53	906.120	1.726	49
Ferrara	62	12	74	0	0	62	173.400	644	35
Forlì-Cesena	158	41	199	28	88	42	572.964	1.193	65
Modena	117	14	131	29	42	46	466.787	830	58
Parma	116	26	142	40	56	20	454.462	816	30
Piacenza	136	37	173	27	95	14	511.152	914	53
Ravenna	103	16	119	0	39	64	475.108	989	111
Reggio Emilia	68	30	98	12	29	27	222.031	487	29
Rimini	83	8	91	6	61	16	342.342	620	24
Totale Regione	1.042	236	1.278	180	518	344	4.124.366	8.219	454

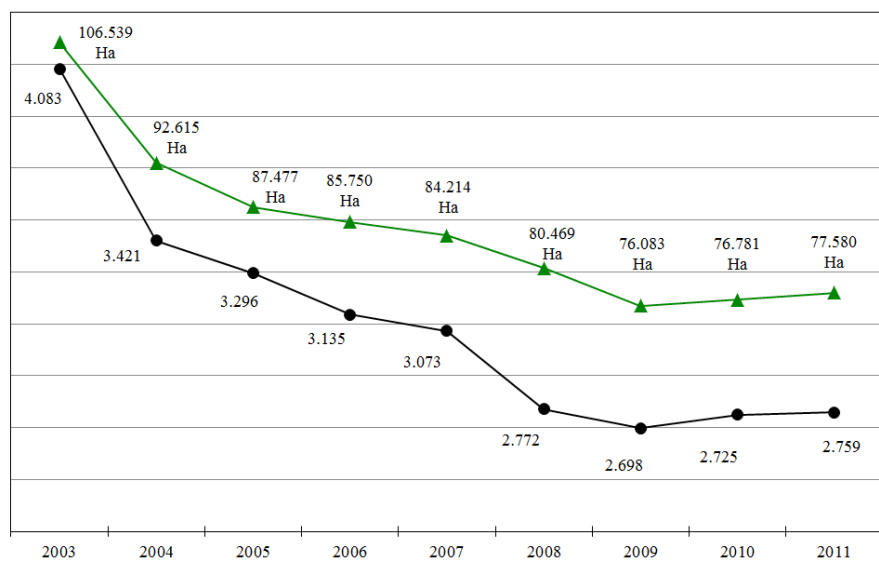
Fonte: Elenco Provinciale degli operatori agrituristiche, elabor. Regione Emilia-Romagna - Direzione Generale Agricoltura, Economia ittica, Attività faunistico-venatorie (dati provvisori).

Tabella 11.8 - Numero operatori biologici e superficie certificata nelle province emiliano-romagnole al 31/12/2011 (numero operatori suddivisi per categorie)

<i>Tipologia</i>	<i>BO</i>	<i>FC</i>	<i>FE</i>	<i>MO</i>	<i>PC</i>	<i>PR</i>	<i>RA</i>	<i>RE</i>	<i>RN</i>	<i>Totale</i>
Aziende biologiche	206	286	48	190	178	178	84	119	80	1.369
Aziende in conversione	88	124	23	118	100	152	23	90	44	762
Aziende miste	70	135	78	72	26	93	62	80	12	628
Sezione Produttori 2011	364	545	149	380	304	423	169	289	136	2.759
<i>Sezione Produttori 2010</i>	<i>365</i>	<i>549</i>	<i>147</i>	<i>380</i>	<i>298</i>	<i>436</i>	<i>162</i>	<i>286</i>	<i>128</i>	<i>2.751</i>
<i>variazione assoluta 2011-2010</i>	-1,0	-4,0	2,0	0,0	6,0	-13,0	7,0	3,0	8,0	8,0
<i>variazione % 2011-2010</i>	-0,3	-0,7	1,3	0,0	2,0	-3,1	4,1	1,0	5,9	0,0
Preparatori/Trasformatori	162	127	61	131	49	121	106	84	61	902
Sezione Prep./Trasf./Racc. 2011	162	127	61	131	49	121	106	84	61	902
<i>Sezione Prep./Trasf./Racc. 2010</i>	<i>156</i>	<i>116</i>	<i>59</i>	<i>131</i>	<i>52</i>	<i>124</i>	<i>102</i>	<i>78</i>	<i>46</i>	<i>864</i>
<i>variazione 2011-2010</i>	6,0	11,0	2,0	0,0	-3,0	-3,0	4,0	6,0	15,0	38,0
<i>variazione % 2011-2010</i>	3,8	9,5	3,4	0,0	-5,8	-2,4	3,9	7,7	32,6	4,4
Totale 2011	526	672	210	511	353	544	275	373	197	3.661
<i>Totale 2010</i>	<i>521</i>	<i>665</i>	<i>206</i>	<i>511</i>	<i>350</i>	<i>560</i>	<i>264</i>	<i>364</i>	<i>174</i>	<i>3.615</i>
<i>variazione 2011-2010</i>	5,0	7,0	4,0	0,0	3,0	-16,0	11,0	9,0	23,0	46,0
<i>variazione % 2011-2010</i>	1,0	1,1	1,9	0,0	0,9	-2,9	4,2	2,5	13,2	1,3

Fonte: Regione Emilia-Romagna - Direzione Generale Agricoltura, Economia ittica, Attività faunistico-venatorie.

Figura 11.6 - Andamento 2003-2011 del numero degli operatori e superfici certificate



Fonte: Regione Emilia-Romagna - Direzione Generale Agricoltura, Economia ittica, Attività faunistico-venatorie. Elaborazione su dati Istat e su dati notifica e PAP

Tabella 11.10 - DOP e IGP registrate in Emilia-Romagna al 05/03/2013

<i>Categoria</i>	<i>Denominazioni registrate</i>	<i>Domande di registrazione</i>
Formaggi	DOP: Parmigiano-Reggiano, Grana padano, Provolone Valpadana, Formaggio di fossa di Sogliano, Casciotta d'Urbino; Squacquerone di Romagna	
Carni fresche	IGP: Vitellone bianco dell'Appennino centrale	
		IGP: Agnello del Centro Italia*
Prodotti a base di carne	DOP: Prosciutto di Parma, Prosciutto di Modena, Culatello di Zibello, Coppa piacentina, Salame piacentino, Pancetta piacentina, Salamini italiani alla cacciatora	
	IGP: Mortadella Bologna, Zampone Modena, Cotechino Modena, Salame Cremona, Coppa di Parma, Salame Felino	IGP, Spalla di San Secondo, Salama da sugo
Oli e materie grasse	DOP: Brisighella, Colline di Romagna	
Frutta, verdura e cereali	DOP: Patata di Bologna, Aglio di Voghiera	
	IGP: Fungo di Borgotaro, Marrone di Castel del Rio, Scalogno di Romagna, Pera dell'Emilia-Romagna, Pesca e nettarina di Romagna, Asparago verde di Altedo, Riso del Delta del Po, Ciliegia di Vignola,	IGP: Aglio bianco piacentino, Melone mantovano*
Pasticceria, dolciumi, ecc.	IGP: Coppia ferrarese, Amarene brusche di Modena	IGP: Piadina romagnola*, Cappellacci di zucca ferraresi, Pampapato - Pampepato di Ferrara
Altri prodotti (spezie...)	DOP: Aceto balsamico tradizionale di Modena, Aceto balsamico tradizionale di Reggio Emilia	
	IGP: Aceto balsamico di Modena	

* in protezione transitoria.

Fonte: Regione Emilia-Romagna - Direzione Generale Agricoltura, Economia ittica, Attività faunistico-venatorie.

12. Gli interventi a favore dell'agricoltura regionale

Tabella 12.1 - Quadro degli interventi dell'UE per l'agricoltura dell'Emilia-Romagna nel 2012 - impegni in migliaia di euro (dati provvisori)

Azione comunitaria	Numero Domande	Quantità (ha, t)	Aiuto pubblico	
			Regione, Stato, UE	di cui quota UE
Piano di Sviluppo rurale 2007-2013				
Asse 1 - Competitività: domande individuali	8.781	-	45.431,01	19.989,64
Asse 1 - Competitività: domande progetti di filiera	-	-	-	-
Asse 2 - Miglioramento dell'ambiente e dello spazio rurale	15.278	-	60.613,85	26.670,09
<i>di cui trascrinamenti programmazione 2000-2006</i>	<i>2.356</i>	<i>-</i>	<i>7.675,10</i>	<i>3.377,04</i>
Asse 3 - Qualità della vita e diversificazione dell'economia nelle zone rurali	164	-	21.960,46	9.662,60
Asse 4 - Approccio LEADER	370	-	8.344,57	3.671,61
Assistenza tecnica	10	-	1.197,56	526,93
Totale Piano di Sviluppo rurale 2007-2013	-	-	137.547,45	60.520,88
Premio unico (Reg.(CE) n.1782/03)				
Titoli (beneficiari)	47.847	678.280ha	308.588,00	308.588,00
Articolo 68 seminativi (beneficiari)	3.101	26.259 ha	9.012,00	9.012,00
Totale Premio Unico	-	-	317.600,00	317.600,00
Dispositivi di regolazione dei mercati				
Associazioni produttori ortofrutticoli (Reg.ti (CE) n.1237/07 e n.1580/07)	14	-	86.359,36	86.359,36
Settore lattiero-caseario: aiuto supplementare qualità latte (beneficiari)	1.814	1.132.657t	6.209,57	6.209,57
Altre erogazioni Agrea*	-	-	2.500,00	2.500,00
Totale dispositivi di regolazione dei mercati	-	-	95.068,93	95.068,93
TOTALE GENERALE	-	-	550.216,38	473.189,81

* include interventi sulla zootecnia, latte alle scuole e miele (dati stimati).

Fonte: Nostre elaborazioni su dati Agrea, Regione Emilia-Romagna - Direzione Generale Agricoltura. Economia ittica. Attività faunistico-venatorie.

Tabella 12.2 – Numero di beneficiari, superfici ed entità dei premi derivanti da titoli ordinari (anno 2012)

	Beneficiari (n)		Superfici (Ha)			Importi (000 euro)		
	Valore	Δ (%)	€	Valore	Δ (%)	€	Valore	Δ (%)
Totale	47.847	0,5	678.280	0,8	308.588	5,0		
Piacenza	4.919	21,3	84.642	-0,1	48.813	-0,1		
Parma	5.725	11,3	77.855	0,2	38.607	1,1		
Reggio Emilia	5.468	9,8	55.036	1,4	29.541	5,8		
Modena	7.106	12,2	71.101	0,7	34.618	2,1		
Bologna	8.133	10,4	116.074	1,2	41.515	4,4		
Ferrara	8.155	25,8	136.467	0,7	67.379	6,9		
Ravenna	6.030	4,7	65.128	1,7	27.093	7,9		
Forlì Cesena	4.859	1,4	44.207	1,0	12.075	15,5		
Rimini	2.735	1,5	27.768	0,5	8.948	31,9		
Montagna	3.899	2,5	37.219	0,9	11.269	3,7		
Collina	11.802	8,9	148.357	0,9	55.939	4,1		
Pianura	37.429	13,5	492.704	0,7	241.380	5,2		

Fonte: Regione Emilia-Romagna – Direzione Generale Agricoltura, Economia ittica, Attività faunistico-venatorie – Agrea.

Tabella 12.5 - Grado di utilizzo delle risorse programmate per asse

Misura	Risorse impegnate già pagate	Impegni non pagati	Totale impegni	Risorse non programmate	Disponibilità	Totale impegni/ disponibilità (in %)
ASSE 1	251.081.536	97.326.372	348.407.908	199.895.135	548.303.043	64
ASSE 2	291.769.935	55.542.235	347.312.170	87.969.876	435.282.046	80
ASSE 3	46.152.043	47.002.810	93.154.853	19.065.091	112.219.944	83
ASSE 4	11.427.674	15.460.971	26.888.644	24.644.356	51.533.000	52
Ass. Tecnica	3.932.072	4.159.183	8.091.255	2.464.545	10.555.800	77
TOTALE PSR	604.363.260	219.491.571	823.854.831	334.039.002	1.157.893.833	71

Fonte: Regione Emilia-Romagna - Direzione Generale Agricoltura, Economia ittica, Attività faunistico-venatorie.

Tabella 12.3 - Pagamenti effettuati da AGREA nell'anno solare 2012

<i>Aiuti diretti</i>	<i>Nr. Beneficiari</i>	<i>Nr. Domande</i>	<i>Nr. Pagamenti</i>	<i>Contributi erogati</i>
Pagamento Unico	51.265	97.108	153.854	461.884.616
Totale	51.265	97.108	153.854	461.884.616
<i>Interventi di Mercato</i>				
OCM Foraggi Essiccati	28	409	409	10.846.155
OCM Ortofrutta Fresca	13	37	38	90.364.249
OCM Vitivinicolo	3.637	3.963	3.964	15.604.689
Settore lattiero-caseario	100	195	196	246.506
Totale	3.778	4.604	4.607	117.061.599
<i>Misure di sviluppo rurale</i>				
<i>Psr 2007-2013</i>				
ASSE 1 - "Competitività"	5.758	7.837	8.121	74.755.221
ASSE 2 - "Agroambiente"	12.410	27.866	41.668	80.731.299
ASSE 3 - "Diversificazione"	225	305	305	10.410.677
ASSE 4 - "Leader"	103	117	118	5.621.088
Misure orizzontali	17	21	21	2.291.719
Totale	18.513	36.146	50.233	173.810.005
Altro **	390	625	625	8.795.356
Totale	390	625	625	8.795.356
Totale Generale	* 56.177	138.483	209.319	761.551.576

(*) Questo valore non è dato dalla somma dei totali parziali in quanto vi sono beneficiari che hanno presentato più domande.

(**) Sono inclusi i contributi per la ristrutturazione comparto bieticolo, miele e interventi residuali di seminativi

Fonte: Nostre elaborazioni su dati AGREA.

13. Attività e progetti del sistema camerale per la filiera agro-alimentare

Tabella 13.1 – Il mercato del lavoro in agricoltura. Risultati principali della rilevazione Excelsior delle intenzioni di assunzione da parte delle imprese. Anno 2012

	Emilia-Romagna	Italia
Imprese che assumeranno in forma stabile	5,2	3,8
Movimenti di dipendenti stabili previsti per l'anno		
Entrate (valore assoluto)	600	9.200
Entrate (var. percentuale) (1)	4,5	8,1
Uscite (valore assoluto)	600	9.300
Uscite (var. percentuale) (1)	4,6	8,2
Saldo (var. percentuale)	0	-100
Saldo (valore assoluto) (1)	-0,1	-0,1
Assunzioni di dipendenti stagionali		
Valore assoluto (2)	42.200	542.900
Unità lavorative standard (3)	28.400	360.700
Indici		
Quota assunzioni stagionali sul totale (4)	98,6	98,3

(1) Tasso riferito al totale dei dipendenti stabili dell'anno precedente. (2) Valori assoluti arrotondati alle decine. A causa di questi arrotondamenti, i totali possono non coincidere con la somma dei singoli valori. (3) L'unità lavorativa standard è data dal rapporto tra il numero di giornate complessive degli stagionali e il numero di giornate lavorative standard (convenzionalmente uguale a 150). (4) Quota percentuale in termini di lavoratori.

Fonte: Unioncamere - Ministero del lavoro, Sistema informativo Excelsior, I fabbisogni professionali e formativi delle imprese agricole per il 2012.

Tabella 13.6 – Transazioni effettuate sulla Borsa Merci Telematica Italiana. Numero di contratti, valore scambiato e variazioni percentuali rispetto all'anno precedente, per principali categorie di prodotto. Anno 2012

Categorie di prodotto	Contratti		Controvalore		
	Numero	Var. %	Euro	Var. %	Quota
Cereali e Coltivazioni Industriali	6.358	-21,2	358.914.500	14,8	69,9
Cereali minori	428	-9,7	28.304.066	54,3	5,5
Grano duro	446	-15,2	48.250.384	7,5	9,4
Grano tenero	826	39,3	72.460.914	113,8	14,1
Granoturco secco	1.161	-24,9	124.117.929	-16,3	24,2
Risone	543	74,0	16.057.155	53,4	3,1
Semi di soia	70	-26,3	19.218.230	10,2	3,7
Sottoprodotti Macinazione	2.599	-26,5	33.225.236	19,4	6,5
Foraggi e Mangimi	982	3,6	52.091.768	49,6	10,2
Erba medica disidratata	357	7,2	16.913.745	13,0	3,3
Farine vegetali di estrazione	268	61,4	19.951.465	187,4	3,9
Lattiero-Caseari	255	-9,9	92.620.498	-22,4	18,0
Grana Padano	176	-15,0	43.058.438	-36,8	8,4
Parmigiano Reggiano	78	2,6	49.451.460	-3,4	9,6
Totale complessivo	13.584	-29,5	513.138.522	5,6	100,0

Fonte: Borsa Merci Telematica Italiana, Consorzio delle Camere di commercio.

14. Il settore agro-alimentare nelle aree colpite dal terremoto del 20 e 29 maggio 2012

Tabella 14.11 - Emilia-Romagna: Applicazione del 1° bando della Misura 126 del PSR nelle zone terremotate

<i>Province</i>	<i>Numero di domande ammissibili</i>	<i>Spesa ammissibile (€)</i>	<i>Contributo concedibile (€)</i>
RE	5	1.427.186,97	1.103.032,58
MO	200	19.342.208,56	14.482.821,14
BO	12	970.792,89	633.635,69
FE	29	2.575.587,02	2.060.469,61
Totale	246	24.315.775,44	18.279.959,02

Fonte: Regione Emilia-Romagna - Direzione Generale Agricoltura, Economia ittica, Attività faunistico-venatorie.

Tabella 14.12 - Emilia-Romagna: Applicazione del 2° bando della Misura 126 del PSR nelle zone terremotate

<i>Province</i>	<i>n. domande presentate</i>	<i>Contributo Richiesto (€)</i>
RE	7	1.310.517,13
MO	108	4.133.754,95
BO	2	48.860,27
FE	23	3.609.386,90
Totale	140	9.102.519,25

Fonte: Regione Emilia-Romagna - Direzione Generale Agricoltura, Economia ittica, Attività faunistico-venatorie.