

COMPENSORIO A.C.A.T.E.R. CENTRALE

**ANALISI CONSUNTIVA
STAGIONE FAUNISTICO-VENATORIA
2019-20**

E

**PROGRAMMA ANNUALE OPERATIVO
DI GESTIONE DEL CERVO
2020-21**

1 ANALISI CONSUNTIVA STAGIONE VENATORIA 2019-2020

1.1 Individuazione cartografica dell'areale annuale e riproduttivo della popolazione di cervo del Comprensorio ACATER

1.1.1 Areale di distribuzione

	Maglie di presenza stabile o stagionale kmq	percentuale
Provincia di Firenze	77	5%
Provincia di Prato	158	9%
Provincia di Pistoia	463	28%
Provincia di Bologna	818	49%
Confine	164	10%
Totale	1.680	100,0%

Tabella 1-1: distribuzione provinciale del cervo nel Comprensorio ACATER.

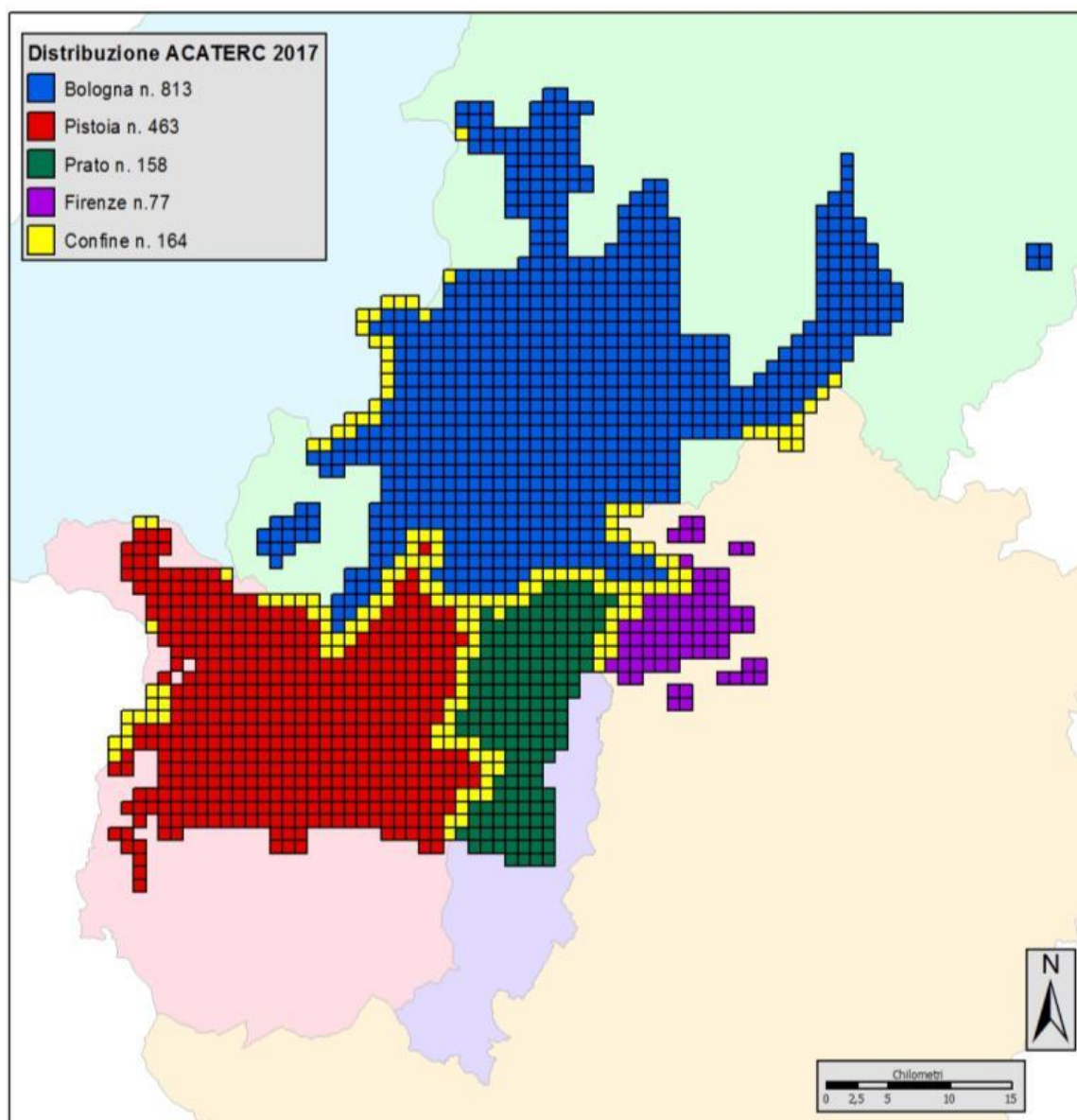


Tavola 1-1 distribuzione del cervo nel Comprensorio ACATER CENTRALE

1.1.2 Areale riproduttivo

	Maglie di presenza attività riproduttiva kmq	percentuale
Provincia di Firenze	52	8%
Provincia di Prato	131	20%
Provincia di Pistoia	190	29%
Provincia di Bologna	228	34%
Confine	65	10%
Totale	666	100,0%

Tabella 1-2: distribuzione provinciale dell'attività riproduttiva del cervo nel Comprensorio ACATER.

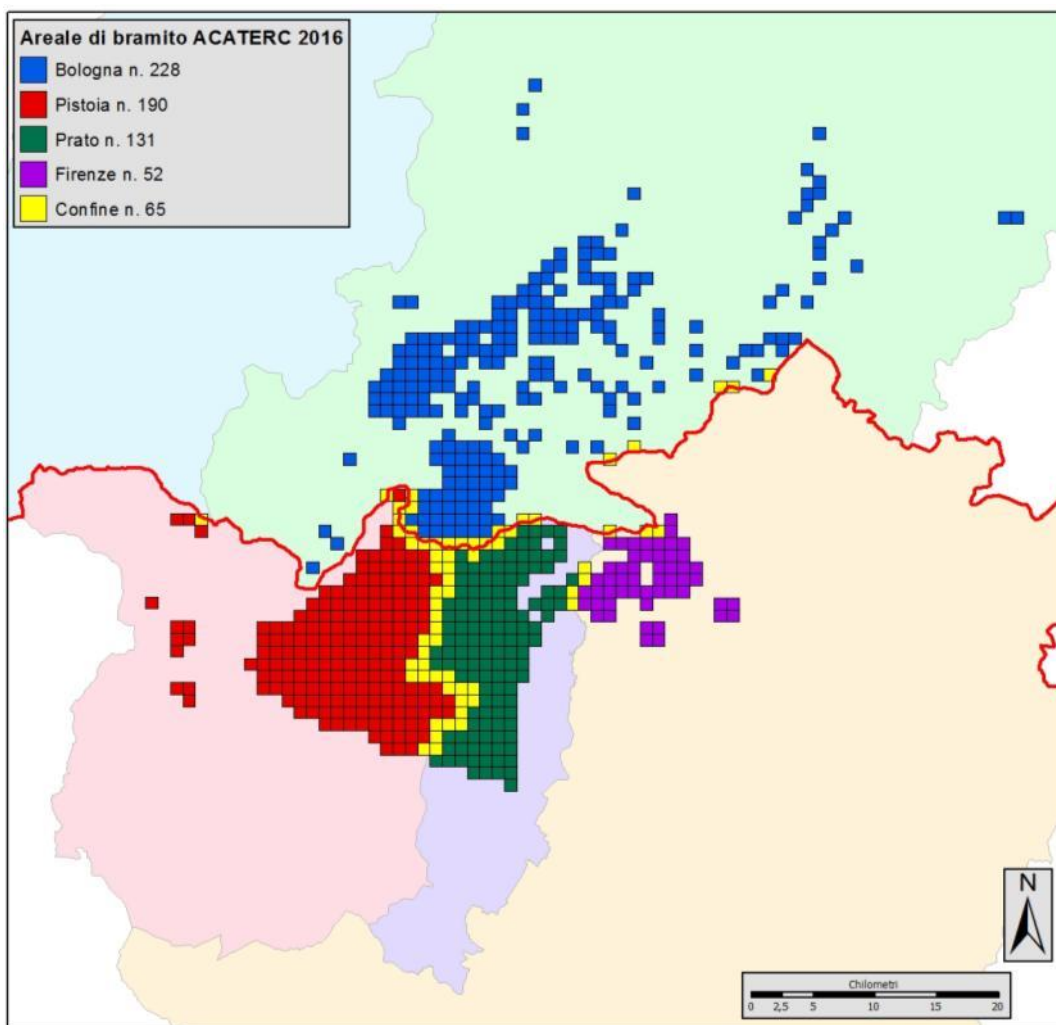


Tavola 1-2: distribuzione dell'areale riproduttivo del cervo nel Comprensorio ACATER CENTRALE

1.2 Risultati del monitoraggio

1.2.1 Conteggi al bramito anno 2019

	2010	2011	2012	2013	2014	2015	2016	2017	2018	2019	
Pr FI	Nr. Maschi bramanti totale	26	32	26	32	31	39	48	45	47	40
	Kmq censiti	27,32	31,96	46,76	61,17	61,50	62,1	62,1	62,1	62,1	62,1
	Densità su areale censito	0,95	1,00	0,56	0,52	0,50	0,63	0,77	0,73	0,76	0,64
	Densità su areale riproduttivo totale	0,54	0,56	0,44	0,62	0,60	0,75	0,92	0,87	0,90	0,77
Pr PO	Nr. Maschi bramanti totale	112	119	157	126	135	121	125	118	122	131
	Kmq censiti	97,18	133,97	130,40	134,36	134,50	135,50	135,50	135,50	135,50	135,50
	Densità su areale censito	1,15	0,89	1,20	0,94	1,00	0,89	0,92	0,87	0,90	0,97
	Densità su areale riproduttivo totale	0,80	0,83	1,08	0,80	1,03	0,92	0,95	0,90	0,93	1,00

Pr PT	Nr. Maschi bramanti totale	178	168	182	206	153	187	167	142	144	154
	Kmq censiti	138,80	132,50	137,24	123,94	153,37	153,37	190,00	190,00	190,00	190
	Densità su areale censito	1,28	1,27	1,32	1,66	1,00	1,21	0,88	0,74	0,76	0,82
	Densità su areale riproduttivo totale	0,77	0,72	0,97	1,02	0,66	0,98	0,88	0,74	0,76	0,82
Pr BO	Nr. Maschi bramanti totale	126	158	180	178	186	175	194	205	200	210
	Kmq censiti	239,88	239,88	239,88	239,88	239,88	239,88	239,88	239,88	239,88	239,88
	Densità su areale censito	0,52	0,53	0,75	0,75	0,78	0,73	0,81	0,85	0,83	0,88
	Densità su areale riproduttivo totale	0,52	0,53	0,75	0,75	1,08	1,01	0,73	0,78	0,75	0,79

Tabella 1-3: superfici monitorate e densità di maschi bramanti nel Comprensorio ACATER dal 2010 al 2019

1.2.2 Stima della struttura di popolazione e della consistenza

	<i>n</i>	<i>P</i>	<i>FA/FG</i>	<i>MG</i>	<i>MS</i>	<i>MA</i>	<i>Ind</i>
Prov FI*	274	61	113	27	38	32	3
%	100	22,5	41,7	10,0	14,0	11,8	1,1
Prov PO*	1.671	305	796	105	159	243	63
%	100	19,0	49,5	6,5	9,9	15,1	3,8
Prov PT	120	22	60	9	11	7	11
%	100	18,3	54,0	5,8	9,2	7,5	9,2
Totale	2.065	388	969	141	208	282	77
%	100,0	18,8	46,9	6,8	10,1	13,7	3,7

Tabella 1-4: struttura di popolazione del cervo *dati ricavati dalle osservazioni durante la s.v. 19-20

1.2.3 Stima della consistenza di popolazione

Province	Areale distributivo Km ² *	Cervi bramanti N°	Consistenza Ipotesi 1 Cervi adulti 14 %	Consistenza Ipotesi 2 Cervi adulti 17 %	Densità su distributivo Ipotesi 1 capi/Kmq	Densità su distributivo Ipotesi 2 capi/kmq	Consistenza media Cervi adulti 15,5%	Densità su distributivo media capi/Kmq	Densità su distretto media capi/Kmq
FI	86	40	286	235	3,3	2,7	258	3,0	0,8
PO	176	131	936	770	5,3	4,4	845	4,8	4,6
PT	512	154	1.103	908	2,2	1,8	996	1,9	2,1
BO**	906	210	1500	1235	1,7	1,4	1355	1,5	-
TOTALE	1.680	535	3825	3148	12,5	10,2	3454	11,2	-

Tabella 1-5: stime delle consistenze autunnali e delle densità della popolazione in base ai maschi bramanti.

*areale distributivo comprensivo delle maglie di confine

** Per Bologna la migliore stima autunnale (relazione DREAM) è stata di 1.641 capi con percentuale maschi del 12,8%.

Distretto FIDC01 *

	N	P	FA-FG	MG	MS	MA	ind
n°	184	28	61	28	19	16	(32)
%	100	18,4	40,1	18,4	12,5	10,5	(17,4)

Distretto PODC01*

	N	P	FA-FG	MG	MS	MA	ind
n°	900	157	475	24	46	86	(112)
%	100	19,9	60,3	3,0	5,8	10,9	(12,4)

Distretto PTDC01**

	N	P	FA-FG	MG	MS	MA	ind
n°	120	22	60	9	11	7	11
%	100	18,3	54,0	5,8	9,2	7,5	9,2

Provincia di Bologna

	N	P	FA-FG	MG	MS	MA	ind
n°	1641	387	683	143	218	210	-
%	100	23,6	33,4	8,8	13,3	12,8	

Tabella 1-6 : stime delle consistenze e/o della struttura in base alle osservazioni in contemporanea. *per Firenze e Prato : dati ricavati da due (FI) e tre (PO) serate di transetti notturni in contemporanea per la stima della struttura primaverile anno 2019 (anno 2020 non effettuato)

** dato riferito alla sola UDG n°2 anno 2019 (2020 non effettuato)

Per Bologna la migliore stima pre-parti disponibile si basa sulla consistenza autunnale stimata col conteggio dei maschi bramitanti (tab. 1.5), modificata per la primavera successiva tenendo conto del prelievo venatorio 2019-20 (342) e degli esemplari rinvenuti morti (11). Quindi $1641 - 342 - 11 = 1298$ capi pre-parti. Il valore risultante è stato poi moltiplicato per un fattore di correzione derivato dai conteggi primaverili al primo verde degli anni 2017-19 (+ 19%). La stima più plausibile della consistenza dei cervi del Bolognese per la primavera 2020 è quindi di 1532 capi, con un leggero incremento rispetto alla primavera precedente (+ 11,6%).

In complesso, al netto dei prelievi invernali, la consistenza totale pre-parti 2020 sui due versanti è stimabile intorno ai 3371 capi (2 capi per kmq).

Province	stima consistenze pre-parti
FI	231
PO	751
PT	857
BO	1.532
totale	3.371

Tabella 1-7 : Stima delle consistenze pre-parti per provincia e per comprensorio al netto dei prelievi 19-20. Valori primaverili sui quali modulare il piano di prelievo.

1.3 Analisi della gestione faunistico-venatoria

1.3.1 Organizzazione dei distretti

ACATER		2013-14	2014-15	2015-16	2016-17	2017-18	2018-19	2019-20
Provincia Firenze	N° distretti	1	1	1	1	1	1	1
	N° UDG	9	9	10	11	12	13	13
	Sup totale (ha)	27.969	27.969	28.272	28.727	28.885	31.559	31.559
Provincia Prato	N° distretti	1	1	1	1	1	1	1
	N° UDG	8	9	9	9	9	9	9
	Sup totale (ha)	17.715	18.243	18.243	18.243	18.243	18.243	18.243
Provincia Pistoia	N° distretti	1	1	1	1	1	1	1
	N° UDG	77	95	95	95	95	95	95
	Sup totale (ha)	42.295	52.651	52.651	52.651	52.651	52.651	52.651
Provincia Bologna	N° distretti	7	7	7	7	7	7	7
	N° UDG	53	53	53	53	53	71	71
	Sup totale (ha)	93.848**	93.848**	93.848**	93.848**	93.848**	93.848**	93.848**
ACATER	N° distretti	10	10	10	10	10	10	10
	N° UDG	153	172	172	172	172	173	173
	Sup totale (ha)	209.689	220.045	220.045	221.178	221.178	223.852	223.852

Tabella 1-8: organizzazione dei distretti nel Comprensorio ACATER

**= superficie realmente operativa

Provincia di Firenze

Distretto	UDG	vocazione	attiva	Ettari
FIDC02	DCSFI-01	si	si	4.659
FIDC02	DCSFI-02	si	si	3.701
FIDC02	DCSFI-03	si	si	3.276
FIDC02	DCSFI-04	si	si	3.411
FIDC02	DCSFI-05	si	no	4.199
FIDC02	DCSFI-06	si	no	2.955
FIDC02	DCSFI-07	si	no	1.250
FIDC02	DCSFI-09	si	no	3.348
FIDC02	DCSFI-13	si	si	4.810
FIDC02	DCSFI-14	si	si	6.541
FIDC02	DCSFI-15	si	no	4.009
FIDC02	DCSFI-16	si	no	4.069
FIDC02	DCSFI-22	si	si	2.674
FIDC02	AAVFI-10	si	si	303
FIDC02	AAVFI-11	si	si	158
FIDC02	AAVFI-13	si	si	455
FIDC02	AFVFI-19	si	si	441
FIDC02	AFVFI-26	si	si	118
FIDC02	AFVFI-22	si	si	505
FIDC02	AFVFI-32	si	si	625

Tabella 1-9: superfici delle sub unità del distretto FIDC02



Provincia di Prato

Distretto	UDG	vocazione	denominazione	attiva	Ettari
PODC01	DCSPO01	si	40- La Rasa	si	1.001
PODC01	DCSPO02	si	41- Gavigno	si	2.917
PODC01	DCSPO03	si	42- Cavarzano	si	2.905
PODC01	DCSPO04	si	43- Sasseta	si	1.790
PODC01	DCSPO05	si	44- Migliana	si	2.754
PODC01	DCSPO06	si	45- Vernio	si	1.987
PODC01	DCSPO07	no	46- Montemurlo	si	3.030
PODC01	DCSPO08	no	47- La Foresta	si	1.331
PODC01	DCSPO09	si	48- Calvana Rio B.	si	4.704
PODC01	AFV PO01	no	Afv Javello	si	528

Tabella 1-10: superfici delle sub unità del distretto PODC01

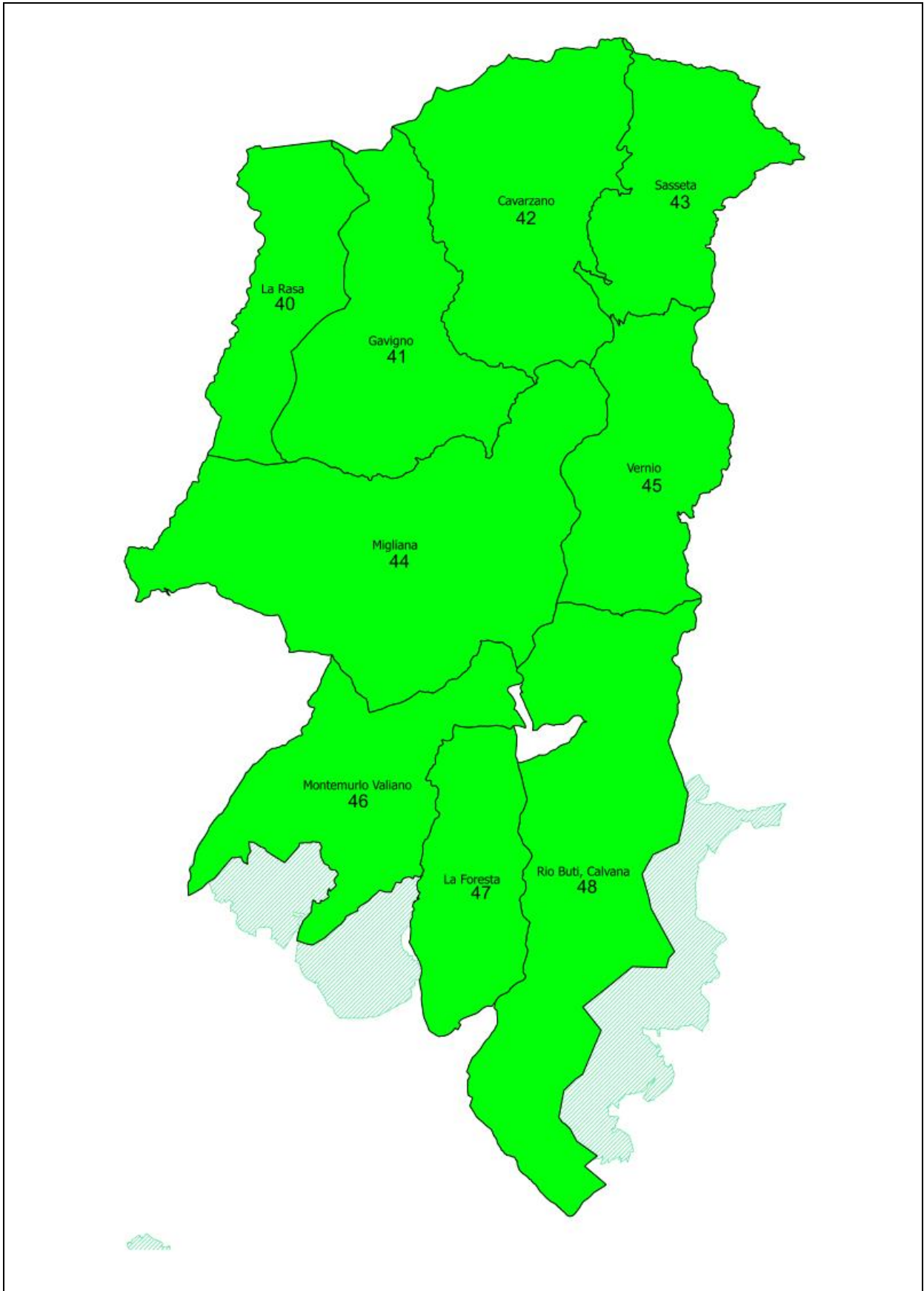


Tavola 1-3: cartografia dei distretti del distretto PODC01

Provincia di Pistoia

Distretto	UDG	vocazione	attiva	Ettari
1	0101	si	si	276
1	0102	si	si	518
1	0103	si	si	339
1	0104	si	si	462
1	0105	si	si	864
1	0106	si	si	891
1	0107	si	si	506
1	0108	si	si	681
1	0109	si	si	411
1	0110	si	si	688
1	0111	si	si	260
1	0112	si	si	715
1	0113	si	si	619
1	0114	si	si	444
1	0115	si	si	479
1	0116	si	si	348
1	0117	si	si	710
1	0118	si	si	305
1	0119	si	si	894
1	AF02	si	si	111
2	0201	si	si	261
2	0202	si	si	409
2	0203	si	si	456
2	0204	si	si	555
2	0205	si	si	624
2	0206	si	si	428
2	0207	si	si	599
2	0208	si	si	973
2	0209	si	si	837
2	0210	si	si	609
2	0211	si	si	903
3	0301	si	si	652
3	0302	si	si	497
3	0303	si	si	381
3	0304	si	si	469
3	0305	si	si	456
3	0306	si	si	427
3	0307	si	si	487
3	0308	si	si	431
3	0309	si	si	372
3	0310	si	si	434
3	0311	si	si	405
3	0312	si	si	591
3	0313	si	si	305
3	0314	si	si	401
3	0315	si	si	520
3	0316	si	si	403
3	0317	si	si	365
3	0318	si	si	299
3	0319	si	si	510
3	0320	si	si	502
3	0321	si	si	499
3	0322	si	si	345
3	AF04	si	si	786
4	0401	si	si	341
4	0402	si	si	661
4	0403	si	si	597
4	0404	si	si	612
4	0405	si	si	344

Distretto	UDG	vocazione	attiva	Ettari
4	0406	si	si	594
4	0407	si	si	463
4	0408	si	si	751
4	0409	si	si	363
4	0410	si	si	459
4	0411	si	si	767
4	0412	si	si	637
4	0413	si	si	472
4	0414	si	si	554
4	0415	si	si	853
4	0416	si	si	578
4	0417	si	si	896
5	0501	si	si	793
5	0502	si	si	621
5	0503	si	si	782
5	0504	si	si	1109
5	0505	si	si	1040
5	0506	si	si	974
5	0507	si	si	1153
5	0508	si	si	865
5	0509	si	si	1018

Tabella 1-11: superfici delle sub unità del distretto PTDC01

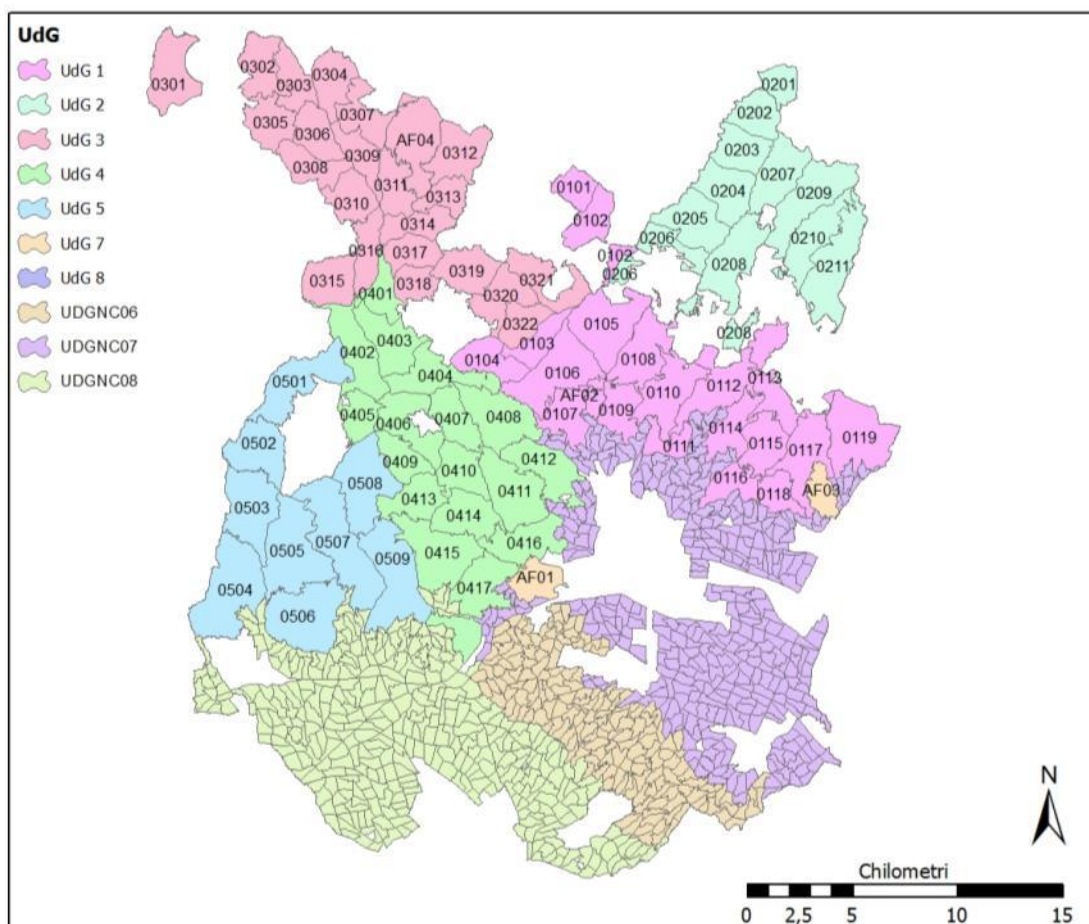


Tavola 1-4: cartografia del distretto PTDC01 a partire dalla stagione venatoria 2014-2015 per le 5 UdG in area conservativa e dalla s.v.2016-2017 per le 2 UdG in area non conservativa, suddivise in subunità (la numerazione delle sottozone è stata omessa per la leggibilità della tavola).

Provincia di Bologna

Distretto	UDG	vocazione	attiva	Ettari
BODC1	12	si	si	7718
BODC2	10	si	si	16851
BODC3	14	si	si	13905
BODC4	8	si	si	20921
BODC5	2	si	si	3650
BODC6	10	no	si	32820
BODC7	15	si	si	52919

Tabella 1-12: superfici delle subunità della Provincia di Bologna (incluse aree non abitate dal cervo)

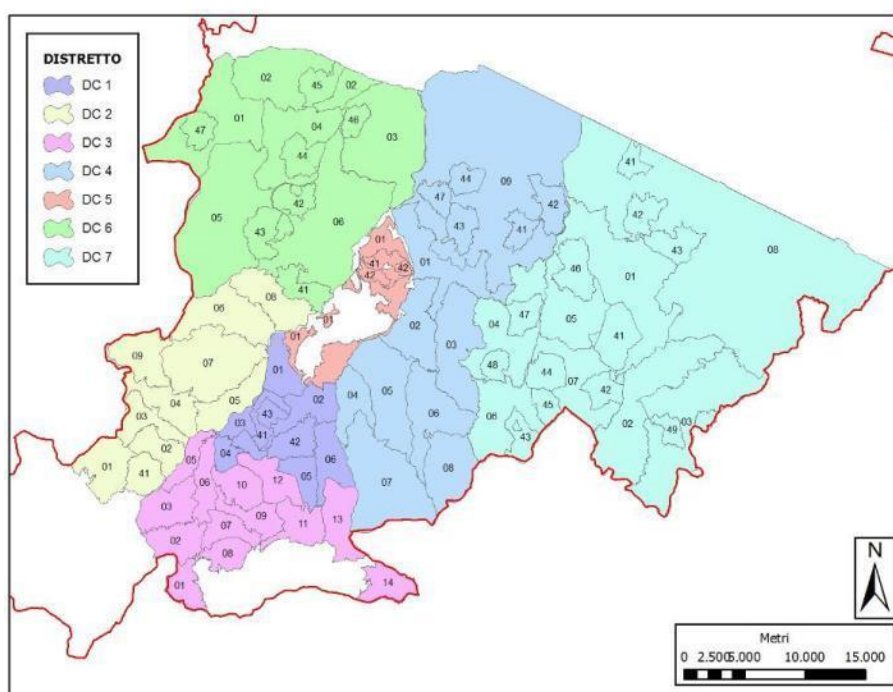


Tavola 1-5: cartografia dei distretti di Bologna dal 2013-2014. La numerazione delle subzone è entro Distretto, mentre quella delle Aziende è entro ATC.

1.3.2 Risultati di prelievo

Gli abbattimenti complessivi effettuati durante la stagione venatoria 2019-2020 vengono di seguito illustrati.

	Prov FI				Prov PO				Prov PT				Prov BO			
	P.P.	Ass	Prel	%	P.P.	Ass	Prel	%	P.P.	Ass	Prel	%	P.P.	Ass	Prel	%
Maschi adulti	6	6	6	100,0	15	15	14	93,3	21	21	23	109,5	40	40	29	72,5
Maschi subadulti	9	9	5	55,5	17	17	14	82,4	20	20	17	85,0	62	62	43	69,4
Maschi giovani	9	9	8	88,9	12	12	10	83,3	13	13	13	100,0	39	39	36	92,3
Femmine adulte	15	15	11	73,3	14	14	16	114,3	63	63	47	74,6	150	150	114	76,0
Femmine giovani	7	7	4	57,1	30	30	26	86,7	30	30	17	56,7	62	62	32	51,6
Piccoli	30	30	9	30,0	52	52	24	46,2	120	120	22	18,3	189	189	89	47,1
	76	76	41	53,9	140	140	104	74,3	267	267	139	52,1	542	542	343	63,3

Tabella 1-13: riepilogo dei prelievi effettuati durante la stagione venatoria 2019-2020 nel comprensorio ACATER

Di seguito il piano di prelievo assegnato e realizzato, con relative percentuali, durante le ultime 5 stagioni faunistico-venatorie dal 2015-2016 al 2019-2020 (escluso istituti privati) e, nell'ultima stagione venatoria, negli istituti privati.

Provincia di Firenze

	2015-2016			2016-2017			2017-2018			2018-2019			2019-2020		
	Ass	Prel	%	Ass	Prel	%	Ass	Prel	%	Ass	Prel	%	Ass	Prel	%
Maschi adulti	3	1	33,3	3	2	66,7	3	2	66,7	3	2	66,7	3	3	100,0
Maschi subadulti	4	5	125,0	4	2	50,0	4	3	75,0	6	6	100,0	6	5	83,3
Maschi giovani	3	2	66,7	3	1	33,3	5	5	100,0	6	5	83,3	6	4	66,7
Femmine adulte	9	5	55,6	10	2	20,0	10	5	50,0	10	7	70,0	10	6	60,0
Femmine giovani	2	-	-	3	1	33,3	4	-	-	5	5	100,0	5	4	80,0
Piccoli	10	4	40,0	13	3	23,1	14	4	28,6	15	5	33,3	18	5	27,8
	31	17	54,8	36	11	30,6	40	19	47,5	45	30	66,7	48	27	56,3

Tabella1-14: piano di prelievo assegnato e realizzato con percentuali di prelievo nel distretto FIDC02

PROV FI DCFI02	AFV DOGANA AFVFI19		AFV PANNA AFVFI32		AFV TRAVERSA AFVFI22		AAV PASSEGGERE AAVFI10		AAV ROVIGNALE AAVFI13		AAV MASCHERE AAVFI11		AAV IL PERO AAVFI26		totale		%
	ass.	prel.	ass.	prel.	ass.	prel.	ass.	prel.	ass.	prel.	ass.	prel.	ass.	prel.	ass.	prel.	
Maschi adulti	1	1	-	1	-	-	1	1	1	0	-	-	-	-	3	3	100,0
Maschi subadulti	1	0	1	0	1	0	-	-	-	-	-	-	-	-	3	0	0,0
Maschi giovani	1	1	1	1	1	0	-	-	-	-	-	-	-	-	3	2	6,7
Femmina adulte	-	1	-	1	1	0	1	1	1	1	1	1	1	0	5	5	100
Femmine giovani	1	0	1	0	-	-	-	-	-	-	-	-	-	-	2	0	0,0
Piccoli	3	2	2	1	2	0	2	1	2	0	1	-	-	-	12	4	3,3
totale	7	5	5	4	5	0	4	3	4	1	2	0	1	0	28	14	50,0

Tabella 1-15 : percentuali di realizzazione del piano di prelievo nelle AFV/AAV 2018-2019

Provincia di Prato

	2015-2016			2016-2017			2017-2018			2018-2019			2019-2020		
	Ass	Prel	%	Ass	Prel	%	Ass	Prel	%	Ass	Prel	%	Ass	Prel	%
Maschi adulti	12	10	83,3	14	16	114,3	14	16	114,3	15	17	113,3	14	13	92,9
Maschi subadulti	16	9	56,3	18	12	66,7	18	10	55,6	15	11	73,3	15	12	80,0
Maschi giovani	12	10	83,3	12	10	83,3	12	12	100,0	12	11	91,7	11	9	81,8
Femmine adulte	38	38	100,0	29	33	113,8	29	29	100,0	24	26	108,3	28	24	85,7
Femmine giovani	16	12	75,0	12	11	91,7	12	9	75,0	13	16	123,1	13	15	115,4
Piccoli	51	29	56,9	45	29	64,4	45	35	77,8	45	22	48,9	49	21	42,9
	145	108	74,5	130	111	85,4	130	111	85,4	124	103	83,1	130	94	72,3

Tabella1-16: piano di prelievo assegnato e realizzato con percentuali di prelievo nel distretto PODC01

PROV PO DCPO01	AFV JAVELLO AFVPO01		%
	ass.	prel.	
Maschi adulti	1	1	100
Maschi subadulti	2	2	100
Maschi giovani	1	1	100
Femmina adulte	2	2	100
Femmine giovani	1	1	100
Piccoli	3	3	100
totale	10	10	10

Tabella 1-17 : percentuali di realizzazione del piano di prelievo nelle AFV/AAV 2019-2020 nella provincia di Prato

Provincia Pistoia

	2015-2016			2016-2017			2017-2018			2018-2019			2019-2020		
	Ass	Prel	%	Ass	Prel	%	Ass	Prel	%	Ass	Prel	%	Ass	Prel	%
Maschi adulti	26	14	53,8	27	23	85,2	25	11	44	21	15	71,4	21	23	109,5
Maschi subadulti	37	23	62,2	35	31	88,6	32	29	90,6	22	19	86,4	20	17	85,0
Maschi giovani	23	16	69,6	21	20	95,2	20	19	95	16	17	106,3	13	13	100,0
Femmine adulte	73	63	86,3	82	69	84,1	78	59	75,6	63	68	107,9	63	47	74,6
Femmine giovani	28	8	28,6	30	14	46,7	30	8	26,7	31	12	38,7	30	17	56,7
Piccoli	93	30	32,3	92	37	40,2	120	29	24,2	110	28	25,5	120	22	18,3
	280	154	55	287	194	67,6	305	155	50,8	263	159	60,5	267	139	52,1

Tabella1-18: piano di prelievo assegnato e realizzato con percentuali di prelievo in Provincia di Pistoia

PROV PT DCPT01	AATV COLLE ALBERTO		AATV ALTO OMBRONE		totale		%
	ass.	prel.	ass.	prel.	ass.	prel.	
Maschi adulti	1	1	0	0	2	1	50,0
Maschi subadulti	1	0	1	0	2	0	00,0
Maschi giovani	1	0	1	0	2	0	00,0
Femmina adulte	3	1	1	0	4	1	25,0
Femmine giovani	2	0	1	0	3	0	00,0
Piccoli	5	0	1	0	6	0	00,0
totale	13	2	5	0	19	2	9,50

Tabella 1-19 : percentuali di realizzazione del piano di prelievo nelle AFV/AAV 2019-2020

Provincia Bologna

	2015-2016			2016-2017			2017-2018			2018-2019			2019-2020		
	Ass	Prel	%	Ass	Prel	%	Ass	Prel	%	Ass	Prel	%	Ass	Prel	%
Maschi adulti	50	51	102,0	52	52	100,0	50	44	88,0	47	40	85,1	40	29	72,5
Maschi subadulti	77	54	70,1	80	55	68,8	77	52	67,5	72	60	83,3	62	43	69,4
Maschi giovani	49	47	95,9	51	53	103,9	50	42	84,0	47	46	97,9	39	36	92,3
Femmine adulte	164	130	79,3	171	135	79,0	165	119	72,1	158	125	79,1	150	114	76,0
Femmine giovani	68	43	63,2	70	43	61,4	72	28	38,9	67	23	34,3	62	32	51,6
Piccoli	208	134	64,4	212	134	63,2	210	99	47,1	195	97	49,7	189	89	47,1
	618	459	74,3	636	472	74,2	624	384	61,5	391	586	66,7	542	343	63,3

Tabella 1-20: piano di prelievo assegnato e realizzato con percentuali di prelievo in Provincia di Bologna.

distretto	zona	MA	MSA	MG	FA	FG	P	Tot	N
BODC1	Grizzana	4/4	5/7	3/5	15/17	5/7	13/22	45/62	69/114
	AFV Palazzo-Prada	0/1	0/1	0/1	0/2	0/1	1/4	1/10	
	AFV Castelmerlino	1/1	1/2	1/1	3/4	1/2	3/4	10/14	
	AFV Monteacuto	0/2	1/3	1/2	6/8	1/3	4/10	13/28	
BODC2	Bombiana	3/3	4/5	4/3	11/12	5/4	12/15	39/42	40/50
	AFV Corsiccio	0	0	0	1/3	0/1	0/4	1/8	
BODC3	Castel di Casio	4/5	5/8	4/5	18/20	7/8	14/26	52/71	151/242
	Camugnano	7/12	16/19	13/11	34/50	9/20	20/60	99/170	
BODC4	Monzuno-Montorio	2/2	2/3	2/2	8/7	0/3	8/9	22/26	22/26
BODC5	Preparco M. Sole	2/2	1/3	4/2	5/5	3/2	4/6	19/20	23/26
	AFV Reno Setta	1/1	1/1	0/1	1/1	0	1/2	4/6	
BODC6	ATC	1/1	1/1	0	1/1	0/1	0/2	3/6	5/30
	AFV Malfolle	0/1	0	0/1	0/1	0/1	0/2	0/6	
	AFV Pradole	0/1	0	0	0/3	0	0/2	0/6	
	AFV M. S. Giovanni	1/0	1/1	0/1	0/1	0/1	0/2	2/6	
	AFV Pramonte	0	0/1	0	0/1	0/1	0/2	0/6	
BODC 7	Monterenzio	1/1	1/2	1/1	5/4	0/2	5/6	13/16	33/54
	AFV Maleto	0	1/1	1/1	0/2	0/1	0/1	2/6	
	AFV Cà Domenicali	0/1	1/1	0	2/2	0/1	0/1	3/6	
	AFV S. Uberto	1/1	2/2	0/1	4/4	1/1	3/5	11/14	
	AFV Piccola Selva	1/1	0	1/1	0/2	0/1	0/1	2/6	
	AFV Lagune	0	0/1	1/1	0/1	0/1	1/2	2/6	
ATC + AFV		29/40	43/62	36/39	114/150	32/62	89/189	342/542	343/542
Tot 2 ATC		24/30	35/48	31/28	97/115	29/47	76/145	291/413	292/413
Tot 14 AFV		5/10	8/14	5/11	17/35	3/15	13/44	51/129	51/129

Tabella 1-21: Realizzazione del piano di prelievo per distretto e istituto in Provincia di Bologna nella stagione venatoria 2019-202

1.3.3 Sforzo di caccia

Distribuzione territoriale dello sforzo venatorio e dei prelievi

anno	DISTRETTI	Capi assegnati	Capi abbattuti	N° uscite totali	N° medio uscite per capo abbattuto	N° medio uscite per capo assegnato
2019-20	FIDC01	48	27	631	23,4	13,1
	PODC01	130	94	1.561	16,6	12,0
	PTDC01	267	139	3.316	23,8	12,4
	PROV Bologna	542	343	3.121*	9,1	-

Tabella 1-22: capi assegnati e sforzo di caccia nei territori di competenza degli ATC del Comprensorio (escluso istituti faunistici) ACATER

* esclusi i capi assegnati non prelevati, per i quali non sono note le uscite effettuate

Provincia di Firenze

Anno	UDG	N° uscite	Capi prelevati	N° uscite per capo abbattuto
2018-19	DCSFI-01	12	0	-
	DCSFI-02	0	0	-
	DCSFI-03	105	9	11,7
	DCSFI-04	63	3	21,0
	DCSFI-13	337	14	24,1
	DCSFI-14	86	0	-
	DCSFI-22	28	1	28,0
	AAVFI-10	3	3	1,0
	AAVFI-11	0	0	-
	AAVFI-13	16	1	16,0
	AFVFI-19	7	5	1,4
	AFVFI-22	11	0	-
	AFVFI-26	0	0	-
	AFVFI-32	28	4	3,0

Tabella 1-23: Capi prelevati e sforzo di caccia per UDG distretto FIDC02

Provincia di Prato

Anno	UDG	N°uscite	Capi prelevati	N° uscite per capo abbattuto
2018-19	DCSPO-01	96	6	16,0
	DCSPO-02	407	27	15,1
	DCSPO-03	115	5	23,0
	DCSPO-04	16	1	16,0
	DCSPO-05	241	17	14,2
	DCSPO-06	1	0	-
	DCSPO-07	381	19	20,1
	DCSPO-08	301	19	15,8
	DCSPO-09	2	0	-
	AFVPO-01	22	10	2,2

Tabella 1-24: Capi prelevati e sforzo di caccia per UDG distretto FIDC02

Provincia di Pistoia

Anno	UDG	N°uscite	Capi prelevati	N° uscite per capo abbattuto
2019-20	DCSPT-01	960	53	18,1
	DCSPT-02	683	37	18,5
	DCSPT-03	137	3	45,7
	DCSPT-04	118	3	39,3
	DCSPT-07	1.397	41	34,1
	AAVPT-01	0	0	0
	AAVPT-02	21	2	10,5

Tabella 1-25: Capi prelevati e sforzo di caccia per UDG distretto PTDC01

Provincia di Bologna

Anno	UDG	N° uscite	Capi prelevati	N° uscite per capo abbattuto
2019-20	BODC1	614	69	8,9
	BODC2	252	40	6,3
	BODC3	1368	152	9,0
	BODC4	353	22	16,1
	BODC5	239	23	10,4
	BODC6	8	5	1,6
	BODC7	289	33	8,8

Tabella 1-26: Capi prelevati per zona e sforzo di caccia per distretto

1.4 Danni alle attività agricole

Di seguito, nelle Tabella 1-27 sono riassunti i danni alle attività agricole suddivisi per Distretto per comune e coltivazione danneggiata riferiti all'anno 2019 e la cartografica del distretto relativa alla localizzazione dei danni.

Provincia di Firenze

Coltivazione danneggiata	Danni 2019 per Comune		
	FIRENZUOLA	BARBERINO M.	SCARPERIA S. PIERO
Frutteto			
Olivo			
Vigna			
Cereali			
Oleoproteaginose			
Orticole			
Vivaio			
Marroni			
Bosco			
Foraggiere			
TOTALE €	0,00	0,00	0,00
TOTALE €	0,00		

Tabella 1-27: danni da cervo sulle colture in Provincia di Firenze

Tavola 1-6: Localizzazione Danni distretto FIDC01 (non predisposta per assenza danni)

Provincia di Prato

Danni 2019 per Comune	
Coltivazione danneggiata	MONTEMURLO PRATO VAIANO VERNIO CARMIGNANO POGGIO A CAIANO CANTAGALLO
Frutteto	303
Olivo	
Vigna	156
Cereali	1.151
Oleoproteaginose	
Orticole	
Vivaio	
Marroni	
Bosco	
Foraggiere	52
TOTALE €	1.454 208
TOTALE €	1.662

Tabella 1-28: danni da cervo sulle colture in Provincia di Prato

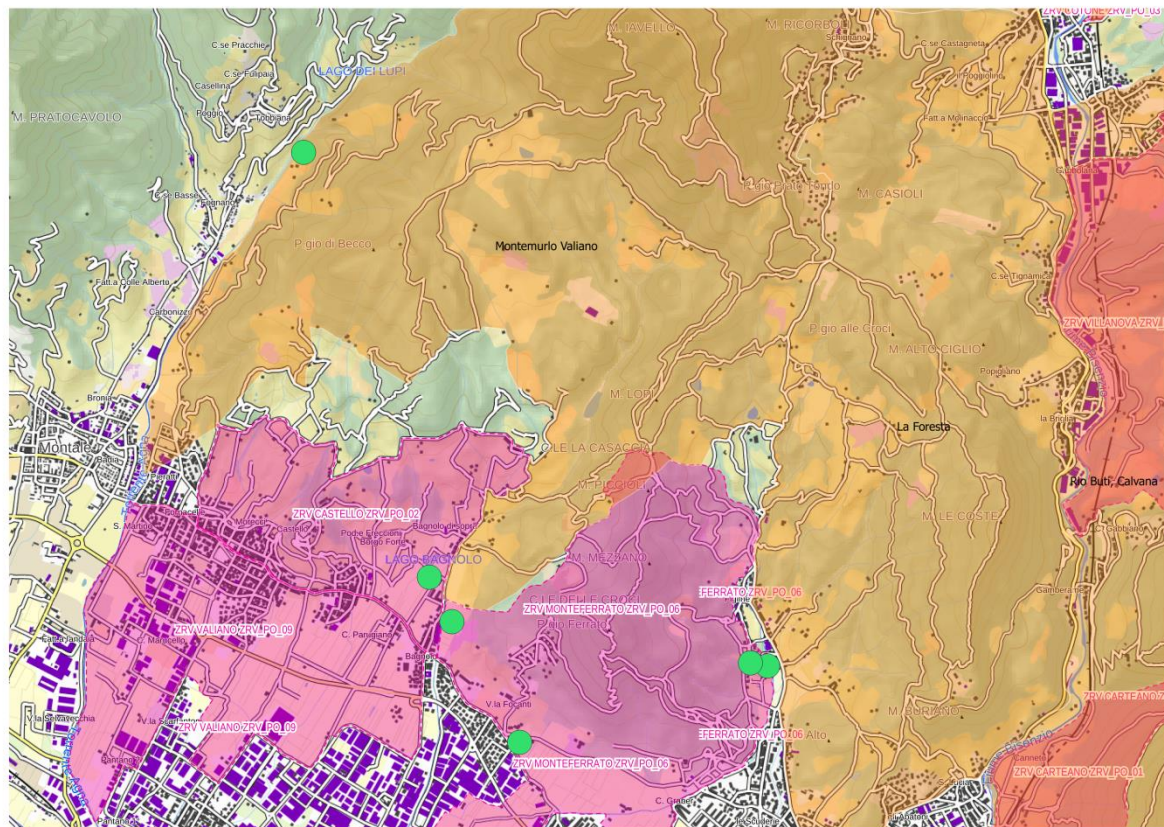


Tavola 1-7: Localizzazione Danni distretto PODC01

Provincia di Pistoia

Danni 2019 per Comune	
Pistoia	
Coltivazione danneggiata	
Frutteto	
Olivo	100,00
Vigna	376,00
Cereali	
Orticole	1.502,00
Vivaio	6.174,00
Marroni	
Bosco	
Foraggiere	
TOTALE €	8.152,00

Tabella 1-29: danni da cervo sulle colture in Provincia di Pistoia

Per l'anno 2019 gli eventi dannosi hanno interessato il solo Comune di Pistoia, concentrandosi per la quasi totalità nell'area non vocata alla specie. Un singolo evento in un vivaio ha comportato un danno stimato di 6.000 euro. Il danno viene riportato anche se il proprietario ha concordato di ricevere materiale di prevenzione per valore equivalente al posto dell'indennizzo monetario.

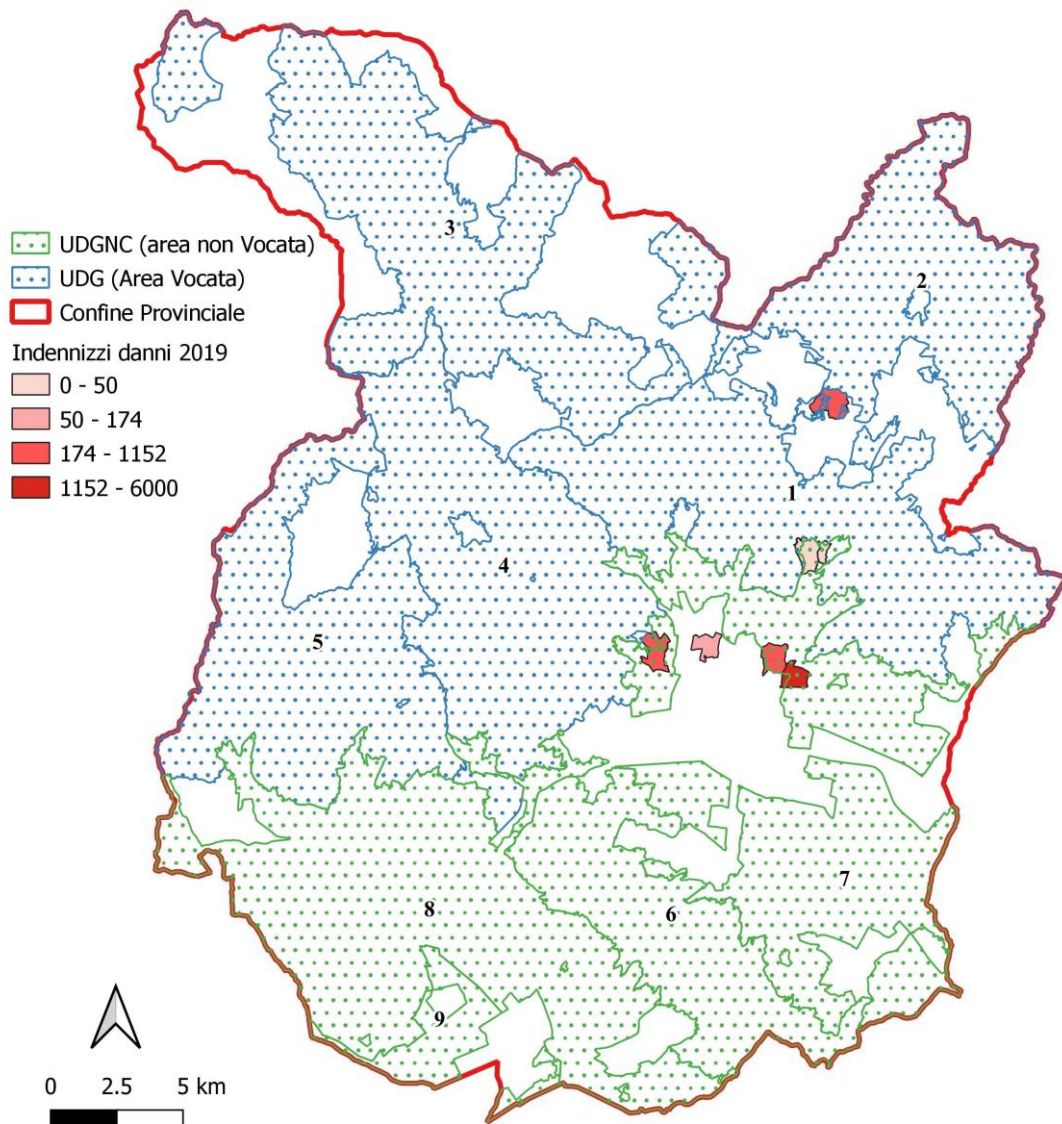


Tavola 1-8:Localizzazione Danni distretto PTDC01

Provincia di Bologna

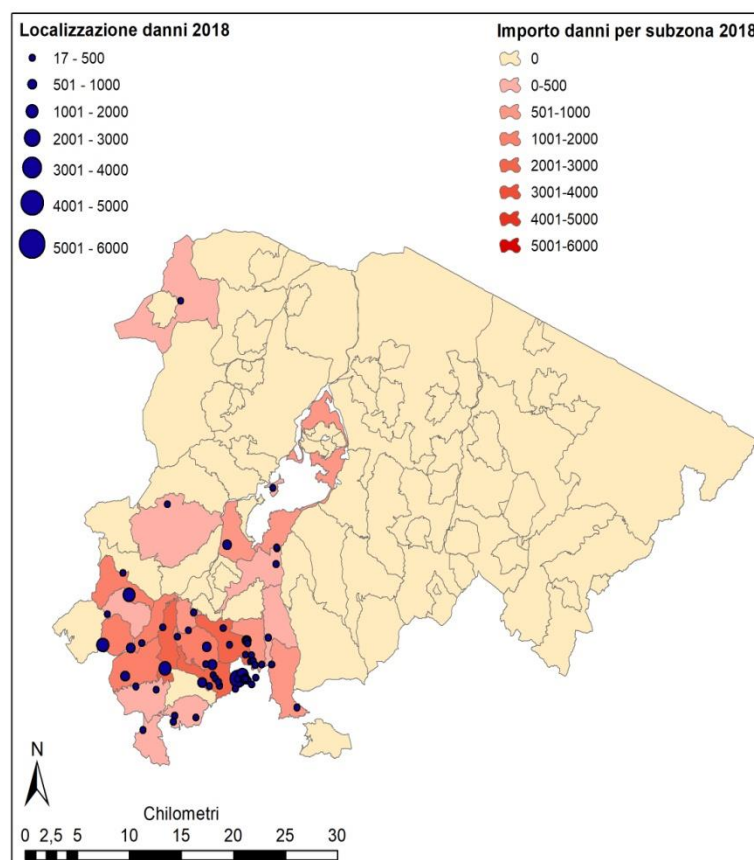


Tavola 1-9: Localizzazione Danni distretti Bologna

Comprensorio ACATER CENTRALE

Nella tabella seguente i danni da cervo complessivi per il Comprensorio ACATER dal 2011 al 2018 suddivisi per comune.

Comuni	2012	2013	2014	2015	2016	2017	2018	2019
FIRENZUOLA	538			865	234	ND		0
BARBERINO					442	ND	364	0
SCARPERIA	376					ND	142	0
Totale Prov FIRENZE	914			865	676	ND	506	0
MONTEMURLO	2.259	2.894			769	ND	3.510	1.454
PRATO					339	ND	1.494	208
VAIANO	729,00	338	178	45	252	ND	250	
VERNIO	4.426,00					ND		
CANTAGALLO	0,00		14		1.714	ND	3.766	
Totale Prov PRATO	7.414	3.233	192	45	3.074	ND	8.770	1.662
Agliaia	0,00	0,00	0,00	0,00	0,00	0,00	0,00	0
Pistoia	34.940,00	28.508,00	13.400,00	8.610,00	10.648,00	6.138,00	17.981	8.152
Montale	850,00	2.565,00	400,00	4.575,00	0,00	697,00	330	0
Sambuca Pistoiese	600,00	0,00	0,00	0,00	0,00	0,00	0,00	0
Marliana	500,00	0,00	0,00	0,00	510,00	0,00	384	0
Serravalle Pistoiese	0,00	0,00	0,00	0,00	0,00	0,00	0,00	0
San Marcello Pistoiese	0,00	0,00	0,00	0,00	0,00	0,00	10	0
Pescia	0,00	0,00	0,00	0,00	0,00	0,00	3.216	0
Piteglio	0,00	700,00	0,00	0,00	180,00	0,00	0,00	0
Totale prov PISTOIA	36.890,00	31.773,00	13.800,00	13.185,00	11.338,00	6.835,00	20.050,00	8.152

Comuni	2012	2013	2014	2015	2016	2017	2018	2019
CASTEL DI CASIO	6907	4983	3912	3611	3417	3899	6.344	2.130
CAMUGNANO	22860	20623	25941	23974	20589	19140	17.563	8.387
CASTIGLION DE' PEPOLI	1650	1448	1019	770	589	1596	719	395
LIZZANO	81	17	163	0	0	741	0	0
PORRETTA	379	32	0	0	0	0	0	0
GAGGIO MONTANO	3377	3691	3330	2311	2147	1600	3.168	1.940
CASTEL D'AIANO	27	867	0	0	0	61	0	0
GRIZZANA	5076	6095	3195	3640	4390	3320	2.108	2.686
MARZABOTTO	1155	2448	605	0	0	0	0	348
VERGATO	382	852	136	85	243	0	50	0
SASSO MARCONI	0	0	0	0	0	0	0	0
MONTE S. PIETRO	0	0	0	0	0	0	0	0
SAVIGNO	0	0	62	1500	597	300	0	0
CASTELLO SERRAVALLE	0	117	0	0	0	0	0	0
MONTEVEGLIO	0	0	0	0	0	0	88	0
MONZUNO	143	0	255	0	0	0	0	0
MONTERENZIO	0	0	0	0	0	160	0	400
MONGHIDORO	0	0	0	0	0	0	0	345
S. BENEDETTO V. S.	200	300	650	500	0	250	374	0
OZZANO	0	0	0	360	0	0	0	0
FONTANELICE	500	0	0	0	0	0	0	0
Totale Prov BOLOGNA	42.737	41.473	39.268	36.751	31.981	31.067	30.414	16.631*
Totale ACATER	87.955,00	76.478,00	63.505,00	49.229,00	47.069,00	37.902,00	57.305,00	26.445,00

* dati suscettibili di leggero incremento per fine istruttoria di alcune pratiche di indennizzo

Tabella 1-30: riepilogo danni da cervo sulle colture dal 2012 al 2019

1.4.1 Valutazioni economiche

La gestione economica del cervo, per il periodo considerato, viene riassunta nella tabella seguente con la distinzione tra le quote incassate dai cacciatori iscritti ai distretti, dagli ospiti e in totale. Per facilitare la lettura dei dati sono stati calcolati i valori percentuali delle quote pagata dai cacciatori ospiti rispetto al totale.

Gli spazi vuoti indicano che in quell'anno la provincia interessata non aveva ancora attivato le procedure di assegnazioni di capi a cacciatori ospiti

Provincia/Atc		2012-13	2013-14	2014-15	2015-16	2016-17	2017-18	2018-19	2019-20
PROVINCIA FIRENZE ATC FI NORD	Iscritti €	2.499,00	4.586,00	5.234,00	6.522,70	6.788,40	8.706,00	7.102,00	9.066,00
	Ospiti €	0,00	0,00	0,00	0,00	0,00	0,00	0,00	0,00
	Totale €	2.499,00	4.586,00	5.234,00	6.522,70	6.788,40	8.706,00	7.102,00	9.066,00
	% ospiti	0,0%	0,0%	0,0%	0,0%	0,0%	0,0%	0,0%	0,0%
PROVINCIA PRATO ATC FI NORD	Iscritti	27.147,62	28.527,00	32.130,00	30.630,30	26.289,90	25.933,00	25.031,60	26.187,00
	Ospiti	14.915,50	17.168,00	10.589,00	14.981,00	5.307,50	12.768,00	9.935,00	10.333,00
	Totale	42.063,12	45.695,00	42.719,00	45.611,30	31.597,40	38.701,00	34.966,60	36.520,00
	% ospiti	35,5%	37,6%	24,8%	32,8%	16,8%	33,0%	28,4%	28,3%
PROVINCIA PISTOIA ATC PT	Iscritti	32.378,00	31.040,00	32.800,00	28.735,00	30.580,00	36.250,00	24.040,00	30.310,00
	Ospiti	37.280,00	30.083,50	21.156,00	15.410,00	9.300,00	8.120,00	9.030,00	8.060,00
	Totale	69.658,00	61.123,50	53.956,00	44.145,00	39.880,00	44.370,00	33.070,00	38.370,00

Provincia/Atc		2012-13	2013-14	2014-15	2015-16	2016-17	2017-18	2018-19	2019-20
	% ospiti	53,5%	49,2%	39,2%	34,9%	23,3%	18,3%	37,5%	21,0%
PROVINCIA DI BOLOGNA	Iscritti	65.036,00	85.527,00	77.828,00	80.431,00	84.110,00	80.462,00	71.290,00	61.555,00
	Ospiti	22.989,00	33.305,00	28.915,00	17.128,00	2.2698,00	12.043,00	13.330,00	13.900,00
	Totale	88.025,00	118.832,00	106.743,00	97.559,00	106.838,00	92.505,00	84.620,00	75.455,00
	% ospiti	26,1%	28,0%	27,1%	17,6%	21,3%	13,0%	15,8%	18,4%
Comprensorio		197.342,50	220.093,00	201.733,00	175.558,70	196.697,00	182.539,00	159.760,0	159.411,0

Tabella1-31: riepilogo introiti economici per la stagione venatoria dalla s.v. 12-13 alla s.v.19-20

Nella tabella successiva sono raccolti i dati di sette anni relativi al numero dei cacciatori coinvolti nella gestione venatoria nell'ACATER.

	2012-13	2013-14	2014-15	2015-16	2016-17	2017-18	2018-19	2019-20
Iscritti DCFI01	11	12	18	30	39	40	45	40
Ospiti DCFI01	0	0	0	0	0	0	0	0
Iscritti DCPO01	110	112	119	109	115	108	108	116
Ospiti DCPO01	15	10	9	7	15	10	7	11
Iscritti PTDC01	160	156	161	146	162	170	185	192
Ospiti PTDC01	57	49	38	29	20	32	24	24
Iscritti atc. BO	375	395	420	462	464	409	384	382
Ospiti atc BO	49	75	67	42	46	27	30	34
Totale ACATER	777	809	832	825	861	796	783	799

Tabella1-32: cacciatori iscritti ed ospiti coinvolti nella gestione del cervo dalla sv.12-13 alla sv.19-20 al nel Comprensorio ACATER (si intende solo gli assegnatari nella stagione venatoria)

2 PROGRAMMA ANNUALE OPERATIVO 2020-2021

2.1 Organizzazione dei distretti stagione venatoria 2020-2021

		2020-21
Prov FIRENZE	N° distretti	1
	N° UDG	6
	Sup totale (ha)	44.139*
Prov PRATO	N° distretti	1
	N° UDG	3
	Sup totale (ha)	23.398*
Prov PISTOIA	N° distretti	1
	N° UDG	95
	Sup totale (ha)	52.651
Prov Bologna	N° distretti	7
	N° UDG	71
	Sup totale (ha)	94.350**
ACATER	N° distretti	10
	N° UDG	175
	Sup totale (ha)	214.538

**= superficie realmente operativa *= aus al netto degli istituti faunistici privati incluse ZRV

Tabella 2-1: organizzazione dei distretti nel Comprensorio ACATER

Provincia di Firenze

Distretto	UDG	vocazione	denominazione	attiva	AUS ha
FIDC02	DCSFI_69	si	Bordignano Monte Canda Moscheta	si	12.303
FIDC02	DCSFI_70	si	Bruscoli Castro San Martino	si	6.338
FIDC02	DCSFI_71	si	Rapezzo Bastia	si	6.047
FIDC02	DCSFI_74	si	Migneto Panna Grezzano	si	8.558
FIDC02	DCSFI_77	si	Montecuccoli Campomigliaio	si	5.204
FIDC02	DCSFI_84	no	Migneto Panna Grezzano	si	5.689
FIDC02	AAVFI-10	si	AAV Il Passeggere	si	303
FIDC02	AAVFI-11	si	AAV Le Maschere	si	158
FIDC02	AAVFI-13	si	AAV Rovignale	si	455
FIDC02	AAVFI-26	si	AAV Il Pero	si	118
FIDC02	AFVFI-19	si	AFV La Dogana	si	441
FIDC02	AFVFI-22	si	AFV La Traversa	si	505
FIDC02	AFVFI-32	si	AFV Panna	si	625

Tabella 2-2 : superfici delle sub unità del distretto FIDC02 - s.v. 20-21

DISTRETTO CERVO FIRENZE ACATER CENTRALE

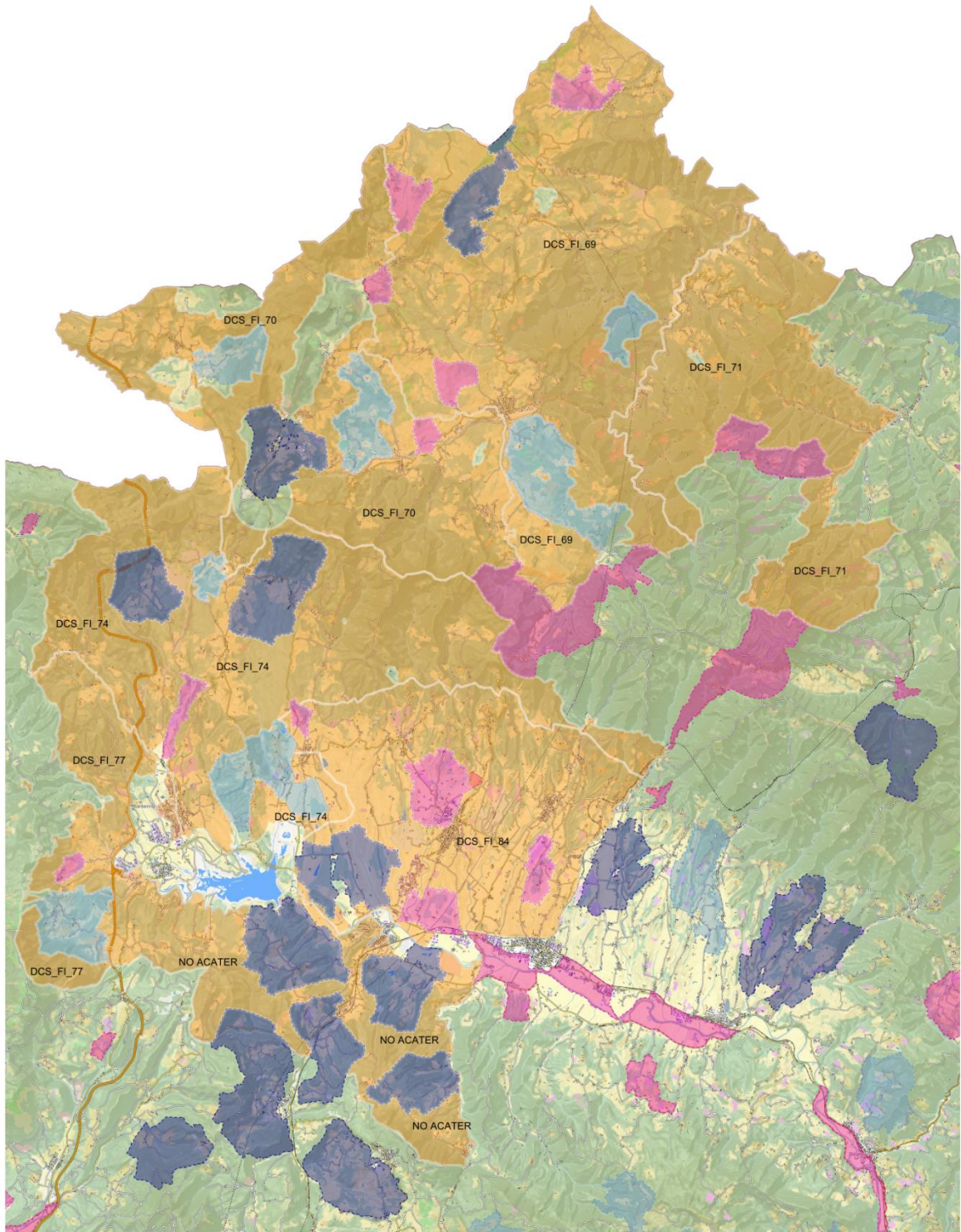


tavola: cartografia del distretto della provincia di Firenze

Provincia di Prato

Distretto	UDG	vocazione	denominazione	attiva	Ettari
PODC01	DCSPO_11	si	LA RASA - GAVIGNO - CAVARZANO - SASSETA - MIGLIANA - VERNIO - ZRV LE FORNACI - ZRV MULINACCIO	si	12.812
PODC01	DCSPO_12	si	MONTEMURLO - LA FORESTA - CALVANA RIO BUTI - ZRV COTONE - ZRV CARTEANO - ZRV VILLANOVA	si	5.471
PODC01	DCSPO_13	no	MONTEMURLO - AREA CARMIGNANO - ZRV CASTELLO - ZRV VALIANO - ZRV MONTEFERRATO - ZRV ELZANA	si	5.115
PODC01	AFV PO01	no	Afv Javello	si	528

Tabella 2-3: superfici delle sub unità del distretto PODC01 - s.v. 20-21

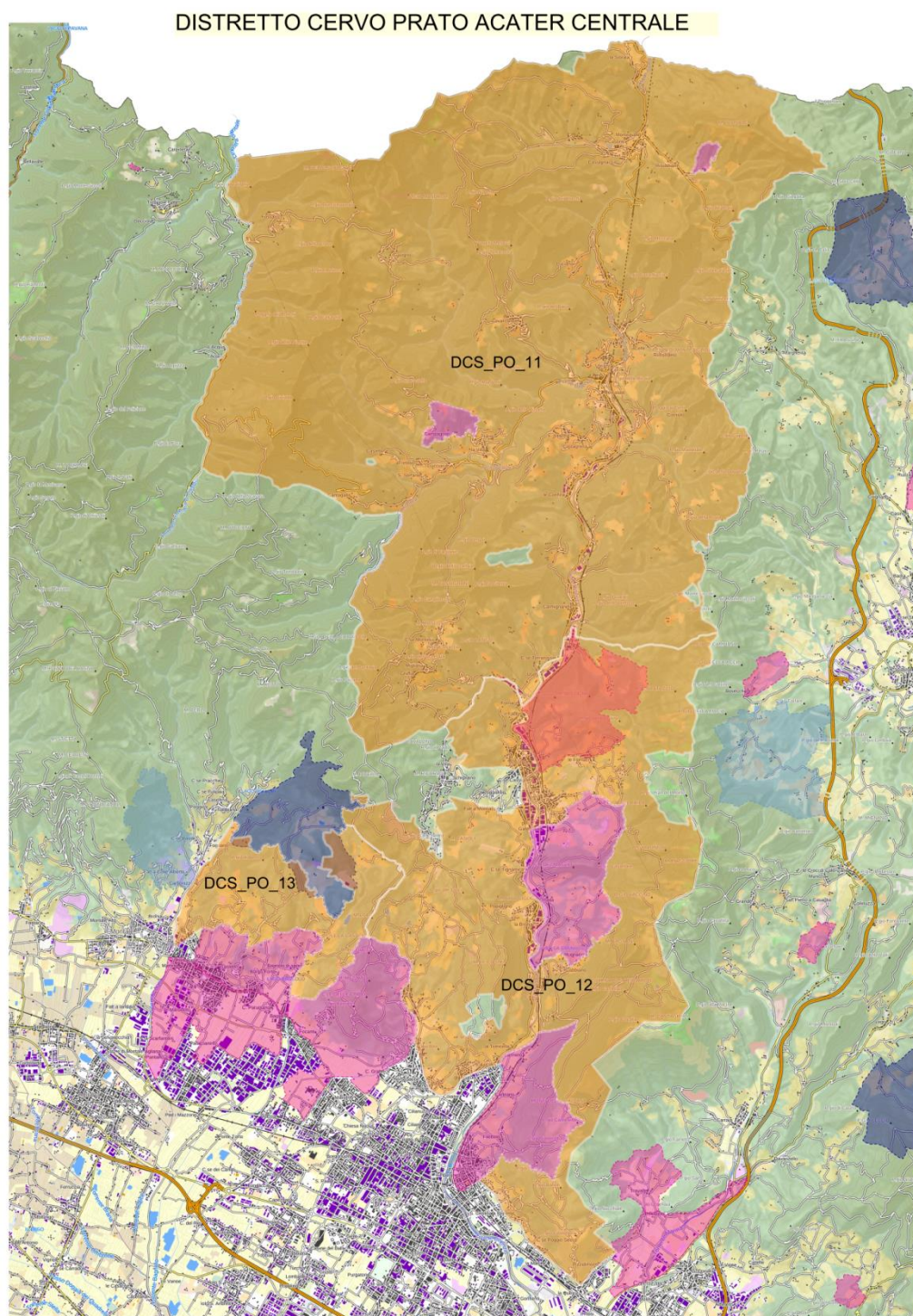


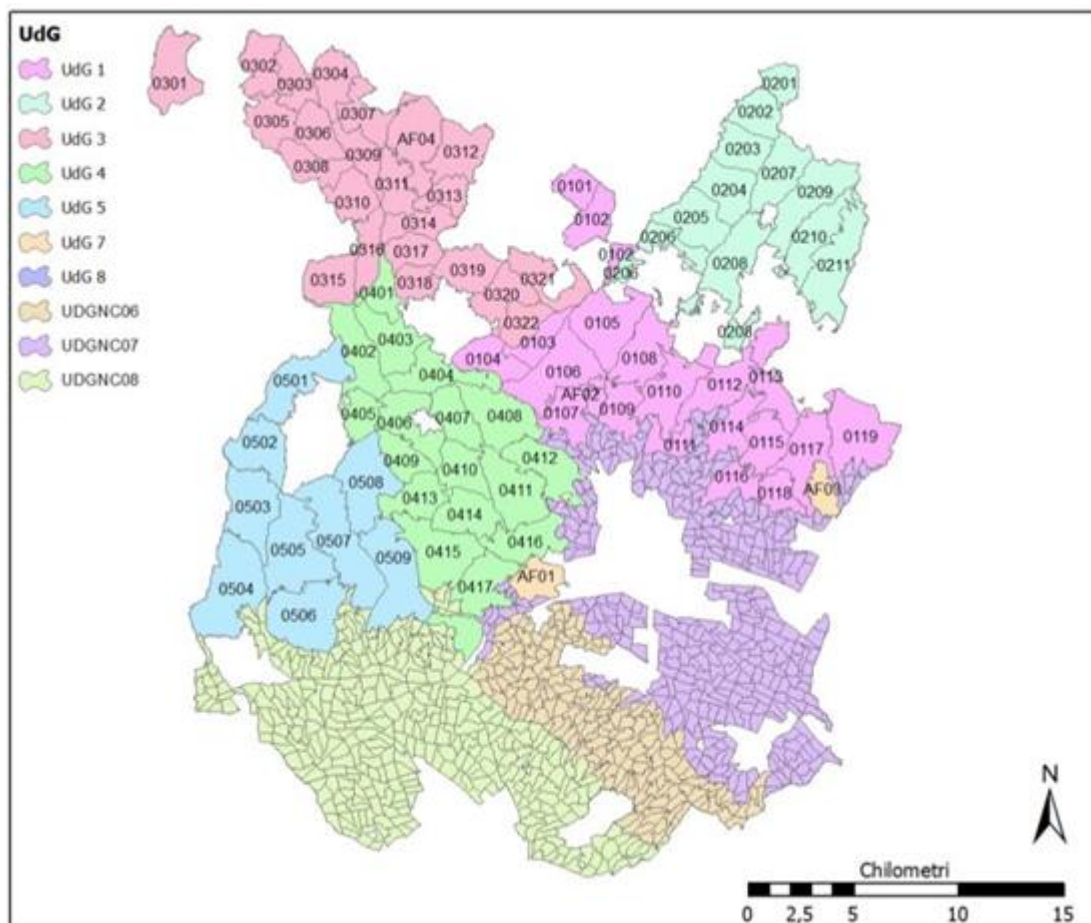
tavola: cartografia dei distretti della provincia di Prato

Provincia di Pistoia

Distretto	UDG	vocazione	attiva	Ettari
1	0101	si	si	276
1	0102	si	si	518
1	0103	si	si	339
1	0104	si	si	462
1	0105	si	si	864
1	0106	si	si	891
1	0107	si	si	506
1	0108	si	si	681
1	0109	si	si	411
1	0110	si	si	688
1	0111	si	si	260
1	0112	si	si	715
1	0113	si	si	619
1	0114	si	si	444
1	0115	si	si	479
1	0116	si	si	348
1	0117	si	si	710
1	0118	si	si	305
1	0119	si	si	894
1	AF02	si	si	111
2	0201	si	si	261
2	0202	si	si	409
2	0203	si	si	456
2	0204	si	si	555
2	0205	si	si	624
2	0206	si	si	428
2	0207	si	si	599
2	0208	si	si	973
2	0209	si	si	837
2	0210	si	si	609
2	0211	si	si	903
3	0301	si	si	652
3	0302	si	si	497
3	0303	si	si	381
3	0304	si	si	469
3	0305	si	si	456
3	0306	si	si	427
3	0307	si	si	487
3	0308	si	si	431
3	0309	si	si	372
3	0310	si	si	434
3	0311	si	si	405
3	0312	si	si	591
3	0313	si	si	305
3	0314	si	si	401
3	0315	si	si	520
3	0316	si	si	403
3	0317	si	si	365
3	0318	si	si	299
3	0319	si	si	510
3	0320	si	si	502
3	0321	si	si	499
3	0322	si	si	345
3	AF04	si	si	786
4	0401	si	si	341
4	0402	si	si	661
4	0403	si	si	597
4	0404	si	si	612

Distretto	UDG	vocazione	attiva	Ettari
4	0405	si	si	344
4	0406	si	si	594
4	0407	si	si	463
4	0408	si	si	751
4	0409	si	si	363
4	0410	si	si	459
4	0411	si	si	767
4	0412	si	si	637
4	0413	si	si	472
4	0414	si	si	554
4	0415	si	si	853
4	0416	si	si	578
4	0417	si	si	896
5	0501	si	si	793
5	0502	si	si	621
5	0503	si	si	782
5	0504	si	si	1109
5	0505	si	si	1040
5	0506	si	si	974
5	0507	si	si	1153
5	0508	si	si	865
5	0509	si	si	1018

Tabella 2-4: superfici delle sub unità del distretto PTDC01 attive nella s.v. 20-21



Tabola: cartografia dei distretti della provincia di Pistoia

2.2 Piano di prelievo venatorio

2.2.1 Piano di prelievo di Comprensorio 2020-2021

	n° capi in prelievo
Maschi adulti (classe III e IV)	66
Maschi subadulti (classe II)	86
Maschi giovani (classe I)	62
Femmine giovani (classe I)	235
Femmine adulte (classe II)	118
Piccoli (classe 0)	372
Totale	939

Tabella 2-5: piano di abbattimento complessivo nel Comprensorio ACATER CENTRALE 20-21

	Prov FI	Prov PO	Prov PT	Prov BO	Totale
Maschi adulti (classe III e IV)	4	12	15	35	66
Maschi subadulti (classe II)	6	15	15	50	86
Maschi giovani (classe I)	6	12	9	35	62
Femmine adulte (classe II)	15	30	60	130	235
Femmine giovani (classe I)	7	14	35	62	118
Piccoli (classe 0)	30	52	110	180	372
Totale	68	135	244	492	939

Tabella2-6: suddivisione del piano di prelievo 19-20 per provincia (incluso istituti faunistici)

A partire da una popolazione complessiva pre-parti stimata in 3.371 capi, si richiede quindi un prelievo totale del 28% della consistenza numerica, pari a 939 animali.

2.2.2 Provincia di Firenze

	CAPI IN PRELIEVO ISCRITTI AL DISTRETTO DCFI02	AFV DOGANA AFVF119	AFV PANNA AFVF132	AFV TRAVERSA AFVF122	AAV PASSEGGERE AAVF110	AAV ROVIGNALE AAVF113	AAV MASCHERE AAVF111	AAV IL PERO AAVF126	TOTALE	%
Maschi adulti	4	-	-	-	-	-	-	-	4	5,9
Maschi subadulti	2	1	1	-	1	1	-	-	6	8,8
Maschi giovani	6	-	-	-	-	-	-	-	6	8,8
Femmine adulte	8	1	1	1	1	1	1	1	15	22,1
Femmine giovani	6	1	-	-	-	-	-	-	7	10,3
Piccoli	18	2	2	2	2	2	1	1	30	44,1
Totale	44	5	4	3	4	4	2	2	68	100

Tabella2-7: suddivisione del piano di prelievo in Provincia di Firenze 2020-2021

2.2.3 Provincia di Prato

	CAPI IN PRELIEVO ISCRITTI AL DISTRETTO PODC01	OSPITI	AFV JAVELLO AFVPO01	TOTALE	%
Maschi adulti (classe III- IV)	8	3	1	12	8,9
Maschi subadulti (classe II)	9	4	2	15	11,1
Maschi giovani (classe I)	11	-	1	12	8,9
Femmine adulte (classe II)	22	6	2	30	22,2
Femmine giovani (classe I)	13	-	1	14	10,4
Piccoli (classe 0)	49	-	3	52	38,5
Totale	112	13	10	135	100,0

Tabella2-8: suddivisione del piano di prelievo in Provincia di Prato s.v. 2020-2021

2.2.4 Provincia di Pistoia

	DCSPT01	DCSPT02	DCSPT03	DCSPT04	DCSPT07	AAVPT01 Alto Ombrone	AAVPT02 Colle Alberto	TOTALE	%
Maschi adulti (classe III- IV)	6	4	1	0	4	0	0	15	6,1%
Maschi subadulti (classe II)	5	3	0	1	5	0	1	15	6,1%
Maschi giovani (classe I)	3	2	1	0	3	0	0	9	3,7%
Femmine adulte (classe II)	20	13	3	1	20	1	2	60	24,6%
Femmine giovani (classe I)	9	8	2	2	11	1	2	35	14,3%
Piccoli (classe 0)	39	25	5	1	36	1	3	110	45,1%
Totale	82	55	12	5	79	3	8	244	100,0%

Tabella2-9: suddivisione del piano di prelievo in Provincia di Pistoia 2019-2020

2.2.5 Provincia di Bologna

distretto	zona	MA	MSA	MG	FA	FG	P	Tot	N
BODC1	Grizzana	3	6	4	15	7	21	56	104
	AFV Palazzo-Prada	1	1	1	1	1	4	9	
	AFV Castelmerlino	1	1	1	4	2	4	13	

	AFV Montecatino	2	3	2	7	3	9	26	
BODC2	Bombiana	2	4	3	11	4	15	39	48
	AFV Corsiccio	1	1	1	1	1	4	9	
BODC3	Castel di Casio	4	6	3	18	8	26	65	217
	Camugnano	9	13	8	41	21	60	152	
BODC4	Monzuno-Montorio	2	2	2	6	3	9	24	24
BODC5	Preparco M. Sole	2	2	2	5	2	6	19	24
	AFV Reno Setta	1	1	0	1	0	2	5	
BODC6	ATC	1	1	0	1	0	2	5	25
	AFV Malfolle	1	0	1	1	1	1	5	
	AFV Pradole	1	0	0	3	0	1	5	
	AFV M. S. Giovanni	0	1	1	1	1	1	5	
	AFV Pramonte	0	1	1	1	1	1	5	
BODC7	Monterenzio	1	2	1	3	2	5	14	50
	AFV Maleto	0	1	1	2	1	1	6	
	AFV Cà Domenicali	1	1	0	2	1	1	6	
	AFV S. Uberto	1	2	1	3	1	4	12	
	AFV Piccola Selva	1	0	1	2	1	1	6	
	AFV Lagune	0	1	1	1	1	2	6	
ATC + AFV		35	50	35	130	62	180	492	492
Tot 2 ATC		24	36	23	100	47	144	374	
Tot 14 AFV		11	14	12	30	15	36	118	

Tabella: suddivisione del piano di prelievo in Provincia di Bologna 2020-2021

2.2.6 Note per predisposizione del Piano di Prelievo

Provincia di Firenze e Prato

Si riportano le seguenti considerazioni inerenti la predisposizione del piano di prelievo nel comprensorio di Prato e Firenze:

- L'elaborazione dei censimenti mostra una stima della popolazione con modeste variazioni, in flessione su Firenze e in crescita a Prato rispetto all'anno precedente (40 su FI e 131 su PO di maschi bramanti) .
- I prelievi mostrano buone percentuali di realizzazione, tra le più alte del Comprensorio Acater Centrale, (72,3 % su PO e 56,3 % su FI) con una buona ripartizione dei capi prelevati dal punto di vista della struttura.
- L'analisi dello sforzo di caccia evidenzia un aumento del numero medio di uscite per abbattere un capo.
- L'analisi dei danni mostra una forte flessione su Prato e nessun danno su Firenze
- Il piano di Prelievo 20-21 proposto leggermente inferiore a quello della passata stagione venatoria pari a 135 capi su Prato e 68 capi su Firenze, incluso gli istituti faunistici. A seguito di parere Ispra si riduce il piano di 5 capi su Prato e di 8 capi su Firenze.

Provincia di Pistoia

Al fine di garantire una migliore comprensione del dato tabulare, si riportano le seguenti considerazioni inerenti la predisposizione del piano di prelievo nel comprensorio di Pistoia:

- L'elaborazione dei censimenti mostra un andamento leggermente crescente della popolazione rispetto a quello dell'anno precedente (+7%). All'interno del comprensorio si registra un aumento della popolazione nella fascia collinare e pedemontana a discapito di quella nella fascia montana e pedemontana. Il dato deve essere comunque considerato con cautela, in quanto non si rileva nella serie storica un trend delineato in grado di confermarlo; potrebbe essere quindi causato da condizioni particolari durante la sera del censimento.
- Gli abbattimenti mostrano un leggero decremento dal punto di vista della percentuale di realizzazione, che è passata dal 60,5% della scorsa stagione al 52,1%. Dobbiamo considerare però che l'attività è stata limitata nelle ultime settimane di caccia dall'emergenza Covid.

- Gli abbattimenti hanno mostrato una struttura nel complesso equilibrata, con un abbattimento delle classi maschili che risulta complessivamente del 38%. Mentre risultano ancora percentualmente bassi gli abbattimenti dei piccoli (16%).
- Nel corso delle varie stagioni, al fine di bilanciare la tendenza all'abbattimento di percentuali maggiori nelle classi maschili, il piano è stato fortemente sbilanciato a favore delle femmine e piccoli, assegnando una quota di maschi che è complessivamente del 20%. Si ritiene che tale metodologia sia giunta al limite di applicazione. La bassa quota di maschi comporta infatti percentuali di realizzazione sempre più alte, mentre l'alta assegnazione di piccoli non sembra avere effetto sugli abbattimenti. Al fine di aumentare le percentuali di piccoli verranno applicate nuove misure incentivanti.
- L'analisi dello sforzo di caccia, per la parte relativa ai distretti conservativi, risulta in linea con quello registrato lo scorso anno. Il dato è comunque difficilmente interpretabile in quanto esiste la possibilità di uscite multi specie. Alcune uscite non sono quindi indirizzate particolarmente alla ricerca del cervo, il quale viene comunque segnato per mantenere la possibilità di un eventuale abbattimento. Tale circostanza è particolarmente evidente nelle UDG a bassa densità.
- L'analisi dei danni mostra una forte diminuzione degli stessi rispetto allo scorso anno, confermandosi su livelli decisamente più bassi rispetto al passato.
- Il piano di Prelievo nell'area non conservativa (DCSPT07 e AAVPT02) è calcolato sulla base del piano assegnato nella limitrofa area conservativa (Circa 1/3 del del Piano totale) e sulla base dei risultati ottenuti nella precedente stagione venatoria. Per la prossima stagione saranno predisposti specifici monitoraggi volti a implementare i dati a disposizione.

A seguito del parere ISPRA si riduce il piano di 27 unità rispetto alla proposta iniziale, per un totale di 244 capi.

Provincia di Bologna

L'elaborazione dei conteggi al bramito del settembre 2019 ha evidenziato un leggero incremento (5%) rispetto all'anno precedente.

Sottratti i prelievi effettuati e gli esemplari rinvenuti morti la migliore stima disponibile della popolazione pre-parto della primavera 2020 è di 1532 capi.

I prelievi effettuati nella stagione venatoria 2019-20 presentano un tasso di realizzazione piuttosto modesto (63,1%), di poco superiore a quello del 2017-18 (61,5%); questo valore relativamente basso si spiega sia per la chiusura anticipata della caccia sia per l'obiettivo difficoltà di prelievo, specialmente nelle aree periferiche a bassa densità.

La struttura percentuale del prelievo 2019-20 non si allontana di molto da quella stimata attraverso le sessioni d'avvistamento. I piccoli, che costituiscono circa il 23% della popolazione stimata, hanno rappresentato il 26% del prelievo.

L'analisi dei danni 2019 è prematura perchè diverse pratiche di indennizzo non hanno ancora completato l'iter decisionale. Comunque anche gli ultimi dati sembrano confermare il forte ridimensionamento dei danni da cervo alle colture registrato nel quinquennio concluso.

Il nuovo piano di prelievo 2020-21 originario era nel suo complesso identico a quello 2019-20; differiva solo per piccoli cambiamenti nella ripartizione tra distretti e istituti (si veda AFV Corsiccio). Questo in considerazione di quanto già deciso per capriolo e daino per l'emergenza covid, in mancanza delle conferme primaverili col censimento al primo verde. Come sempre la massima pressione venatoria è prevista per il BODC3 dove si concentra buona parte dei danni.

A seguito del parere ISPRA si riduce il piano di 50 capi.