

COMPENSORIO A.C.A.T.E.R. CENTRALE

**ANALISI CONSUNTIVA STAGIONE FAUNISTICO-VENATORIA
2020-21
E
PROGRAMMA ANNUALE OPERATIVO
DI GESTIONE DEL CERVO
2021-22**

A cura della Commissione Tecnica Interregionale

Autori: Michele Viliani, Andrea Gaggioli e Stefano Mattioli

Sommario

1	ANALISI CONSUNTIVA STAGIONE VENATORIA 2020-2021	3
1.1	Individuazione cartografica dell'areale annuale e riproduttivo della popolazione di cervo del Comprensorio ACATER	3
1.1.1	Areale di distribuzione.....	3
1.1.2	Areale riproduttivo	4
1.2	Risultati del monitoraggio.....	5
1.2.1	Conteggi al bramito anno 2020.....	5
1.2.2	Stima della struttura di popolazione e della consistenza.....	6
1.2.3	Stima della consistenza di popolazione.....	6
1.3	Analisi della gestione faunistico-venatoria	8
1.3.1	Organizzazione dei distretti	8
1.3.2	Risultati di prelievo	14
1.3.3	Sforzo di caccia	16
1.4	Danni alle attività agricole	21
1.4.1	Valutazioni economiche	27
2	PROGRAMMA ANNUALE OPERATIVO 2021-2022	29
2.1.1	Organizzazione dei distretti stagione venatoria 2021-2022.....	29
2.2	Piano di prelievo venatorio	34
2.2.1	Piano di prelievo di Comprensorio 2021-2022.....	34
2.2.2	Provincia di Firenze.....	34
2.2.3	Provincia di Prato	35
2.2.4	Provincia di Pistoia.....	35
2.2.5	Provincia di Bologna	36
2.3	Allegati al Pao.....	39
2.3.1	Provincia di Pistoia.....	37
2.3.2	Provincia di Bologna	39

1 ANALISI CONSUNTIVA STAGIONE VENATORIA 2020-2021

1.1 Individuazione cartografica dell'areale annuale e riproduttivo della popolazione di cervo del Comprensorio ACATER

1.1.1 Areale di distribuzione

	Maglie di presenza stabile o stagionale kmq	percentuale
Provincia di Firenze	77	5%
Provincia di Prato	158	9%
Provincia di Pistoia	463	28%
Provincia di Bologna	818	49%
Confine	164	10%
Totale	1.680	100,0%

Tabella 1-1: distribuzione provinciale del cervo nel Comprensorio ACATER.

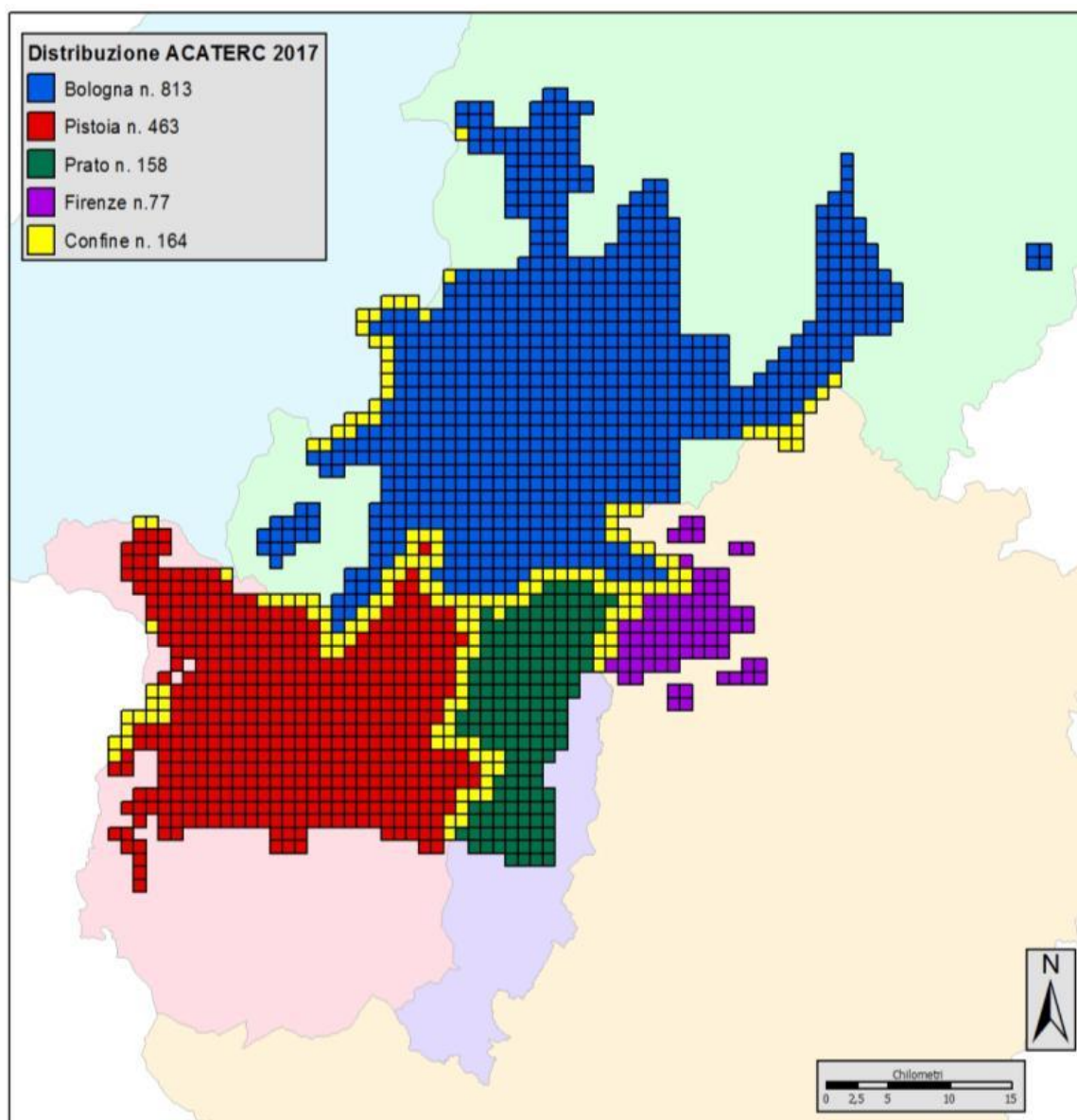


Tavola 1-1 distribuzione del cervo nel Comprensorio ACATER CENTRALE

1.1.2 Areale riproduttivo

	Maglie di presenza attività riproduttiva kmq	percentuale
Provincia di Firenze	52	8%
Provincia di Prato	131	20%
Provincia di Pistoia	190	29%
Provincia di Bologna	228	34%
Confine	65	10%
Totale	666	100,0%

Tabella 1-2: distribuzione provinciale dell'attività riproduttiva del cervo nel Comprensorio ACATER.

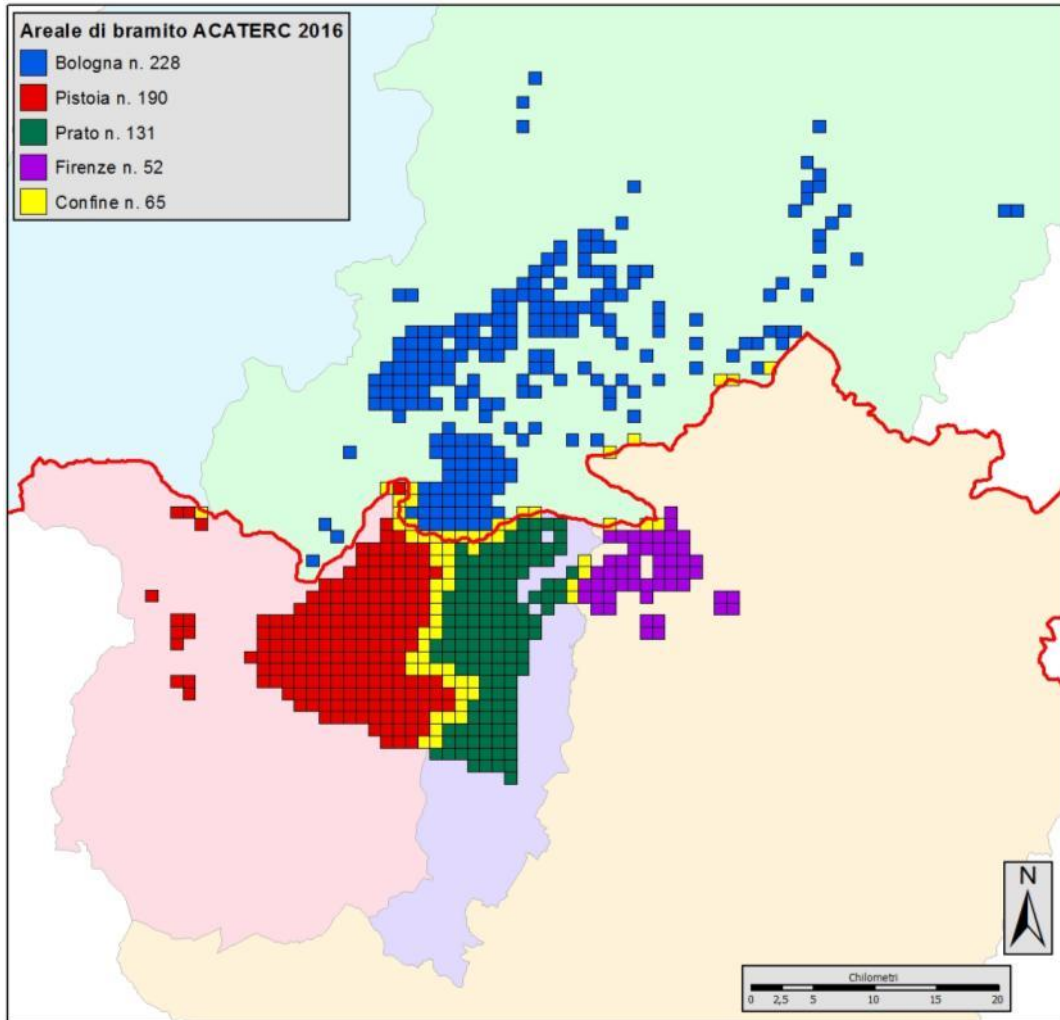


Tavola 1-2: distribuzione dell'areale riproduttivo del cervo nel Comprensorio ACATER CENTRALE

1.2 Risultati del monitoraggio

1.2.1 Conteggi al bramito anno 2020

		2011	2012	2013	2014	2015	2016	2017	2018	2019	2020
Pr FI	Nr. Maschi bramanti totale	32	26	32	31	39	48	45	47	40	38
	Kmq censiti	31,96	46,76	61,17	61,50	62,1	62,1	62,1	62,1	62,1	62,1
	Densità su areale censito	1,00	0,56	0,52	0,50	0,63	0,77	0,73	0,76	0,64	0,61
	Densità su areale riproduttivo totale	0,56	0,44	0,62	0,60	0,75	0,92	0,87	0,90	0,77	0,73
Pr PO	Nr. Maschi bramanti totale	119	157	126	135	121	125	118	122	131	119
	Kmq censiti	133,97	130,40	134,36	134,50	135,50	135,50	135,50	135,50	135,50	135,50
	Densità su areale censito	0,89	1,20	0,94	1,00	0,89	0,92	0,87	0,90	0,97	0,88
	Densità su areale riproduttivo totale	0,83	1,08	0,80	1,03	0,92	0,95	0,90	0,93	1,00	0,91

Pr PT	Nr. Maschi bramanti totale	168	182	206	153	187	167	142	144	154	ND*
	Kmq censiti	132,50	137,24	123,94	153,37	153,37	190,00	190,00	190,00	190	ND*
	Densità su areale censito	1,27	1,32	1,66	1,00	1,21	0,88	0,74	0,76	0,82	ND*
	Densità su areale riproduttivo totale	0,72	0,97	1,02	0,66	0,98	0,88	0,74	0,76	0,82	ND*
Pr BO	Nr. Maschi bramanti totale	158	180	178	186	175	194	205	200	210	235
	Kmq censiti	239,88	239,88	239,88	239,88	239,88	239,88	239,88	239,88	239,88	239,88
	Densità su areale censito	0,53	0,75	0,75	0,78	0,73	0,81	0,85	0,83	0,88	0,98
	Densità su areale riproduttivo totale	0,53	0,75	0,75	0,78	0,73	0,81	0,85	0,83	0,88	0,98

Tabella 1-3: superfici monitorate e densità di maschi bramanti nel Comprensorio ACATER dal 2011 al 2020.

*Nel comprensorio di Pistoia non sono stati effettuati i conteggi al bramito a causa di difficoltà relative all'applicazione delle norme di distanziamento previste per l'emergenza covid 19.

1.2.2 Stima della struttura di popolazione

	<i>n</i>	<i>P</i>	<i>FA/FG</i>	<i>MG</i>	<i>MS</i>	<i>MA</i>	<i>Ind</i>
Prov FI	301	60	116	26	53	46	-
%	100	19,9	38,5	8,6	17,6	15,3	-
Prov PO	1.210	180	590	87	149	204	-
%	100	14,9	48,8	7,2	12,3	16,9	-
Prov PT	714	124	400	35	42	77	(36)
%	100	18,5	59,6	5,2	6,3	11,5	(5,1)

Tabella 1-4: struttura di popolazione del cervo dati ricavati dalle osservazioni durante la s.v. 20-21

1.2.3 Stima della consistenza di popolazione

Province	Areale distributivo Km ² *	Cervi bramanti N°	Consistenza Ipotesi 1 Cervi adulti 14 %	Consistenza Ipotesi 2 Cervi adulti 17 %	Densità su distributivo Ipotesi 1 capi/Kmq	Densità su distributivo Ipotesi 2 capi/kmq	Consistenza media Cervi adulti 15,5%	Densità su distributivo media capi/Kmq	Densità su distretto media capi/Kmq
FI	86	38	271	223	3,2	2,6	245	2,8	0,5
PO	176	119	850	700	4,8	3,9	768	4,4	3,2
PT**	512	ND	ND	ND	ND	ND	ND	ND	ND
BO***	900	235	1.679	1.382	1,9	1,5	1.516	1,7	-

Tabella 1-5: stime delle consistenze autunnali e delle densità della popolazione in base ai maschi bramanti.

* areale distributivo comprensivo delle maglie di confine.

** Nel comprensorio di Pistoia non sono stati effettuati i conteggi al bramito a causa di difficoltà relative all'applicazione delle norme di distanziamento previste per l'emergenza covid 19

.*** Per Bologna la migliore stima autunnale 2020 (relazione DREAm con integrazioni) è stata di 1.821 capi con percentuale maschi del 12,8%.

Distretto FIDC01 *

	N	P	FA-FG	MG	MS	MA	ind
n°	184	28	61	28	19	16	(32)
%	100	18,4	40,1	18,4	12,5	10,5	(17,4)

Distretto PODC01*

	N	P	FA-FG	MG	MS	MA	ind
n°	900	157	475	24	46	86	(112)
%	100	19,9	60,3	3,0	5,8	10,9	(12,4)

Distretto PTDC01

	N	P	FA-FG	MG	MS	MA	ind
n°	304	58	151	23	27	41	(4)
%	100	19,3	50,3	7,7	9,00	13,7	(1,3)

Tabella 1-6 : stime delle consistenze e/o della struttura in base alle osservazioni in contemporanea. *per Firenze e Prato : dati ricavati da due (FI) e tre (PO) serate di transetti notturni in contemporanea per la stima della struttura primaverile anno 2019 (anno 2020 e 2021 non effettuato)

Per Bologna la stima pre-parti a partire dalla quale si è formulato il piano si basa sulla consistenza autunnale derivante dal conteggio dei maschi in bramito (tab. 1.5) modificata per la primavera successiva tenendo conto del prelievo venatorio 2020-21 (272) e degli esemplari rinvenuti morti (11). Quindi $1821 - 272 - 11 = 1538$ capi pre-parti. Come nelle annate precedenti (escluso il 2020 quando per emergenza covid non fu possibile svolgere i censimenti) per completezza aggiungiamo una seconda stima della consistenza dei cervi del Bolognese per la primavera 2021, che deriva dai conteggi al primo verde da punti fissi vantaggiosi, tenutisi tra il 21 e il 28 marzo: 1858 cervi in tutto. Come si nota, la stima a partire dalle osservazioni al crepuscolo al primo verde in provincia di Bologna risulta anche quest'anno il 20% superiore a quella derivante dall'ascolto notturno autunnale dei maschi in bramito modificato per la primavera dopo i prelievi.

In complesso, al netto dei prelievi invernali, la consistenza totale pre-parti 2021 sui due versanti è stimabile intorno ai 2.636 cervi (1,6 capi/kmq).

Province	stima consistenze pre-parti
FI	208
PO	571
PT	304
BO	1.553

totale	2.636
--------	-------

Tabella 1-7 : Stima delle consistenze pre-parti per provincia e per comprensorio al netto dei prelievi 2020-21; valori primaverili sui quali modulare il piano di prelievo.

1.3 Analisi della gestione faunistico-venatoria

1.3.1 Organizzazione dei distretti

ACATER		2014-15	2015-16	2016-17	2017-18	2018-19	2019-20	2020-21
Provincia Firenze	N° distretti	1	1	1	1	1	1	1
	N° UDG	9	10	11	12	13	13	6
	Sup totale (ha)	27.969	28.272	28.727	28.885	31.559	31.559	46.744
Provincia Prato	N° distretti	1	1	1	1	1	1	1
	N° UDG	9	9	9	9	9	9	3
	Sup totale (ha)	18.243	18.243	18.243	18.243	18.243	18.243	23.926
Provincia Pistoia	N° distretti	1	1	1	1	1	1	1
	N° UDG	95	95	95	95	95	95	95
	Sup totale (ha)	52.651	52.651	52.651	52.651	52.651	52.651	52.651
Provincia Bologna	N° distretti	7	7	7	7	7	7	7
	N° UDG	53	53	53	53	71	71	71
	Sup totale (ha)	93.848**	93.848**	93.848**	93.848**	93.848**	93.848**	93.848**
ACATER	N° distretti	10	10	10	10	10	10	10
	N° UDG	172	172	172	172	173	173	175
	Sup totale (ha)	192.711	193.014	193.469	193.627	196.301	196.301	217.169

Tabella 1-8: organizzazione dei distretti nel Comprensorio ACATER

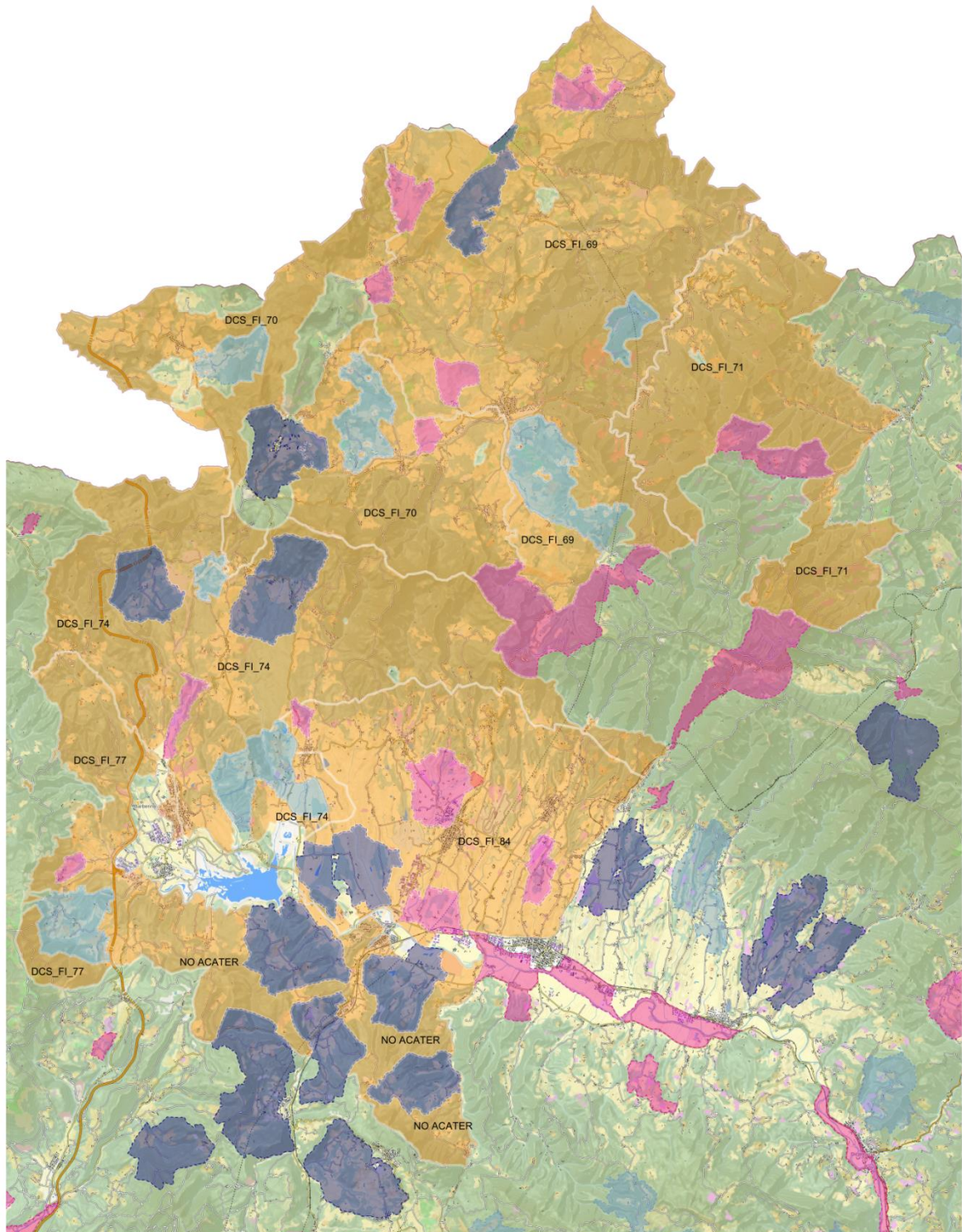
**= superficie realmente operativa

Provincia di Firenze

Distretto	UDG	vocazione	denominazione	attiva	AUS ha
FIDC02	DCSFI_69	si	Bordignano Monte Canda Moscheta	si	12.303
FIDC02	DCSFI_70	si	Bruscoli Castro San Martino	si	6.338
FIDC02	DCSFI_71	si	Rapezzo Bastia	si	6.047
FIDC02	DCSFI_74	si	Migneto Panna Grezzano	si	8.558
FIDC02	DCSFI_77	si	Montecuccoli Campomigliaio	si	5.204
FIDC02	DCSFI_84	no	Migneto Panna Grezzano	si	5.689
FIDC02	AAVFI-10	si	AAV Il Passeggiere	si	303
FIDC02	AAVFI-11	si	AAV Le Maschere	si	158
FIDC02	AAVFI-13	si	AAV Rovignale	si	455
FIDC02	AAVFI-26	si	AAV Il Pero	si	118
FIDC02	AFVFI-19	si	AFV La Dogana	si	441
FIDC02	AFVFI-22	si	AFV La Traversa	si	505
FIDC02	AFVFI-32	si	AFV Panna	si	625

Tabella 1-9: superfici delle sub unità del distretto FIDC02

DISTRETTO CERVO FIRENZE ACATER CENTRALE



Provincia di Prato

Distretto	UDG	vocazione	Denominazione sottozone	attiva	Ettari
PODC01	DCSPO_11	si	LA RASA - GAVIGNO - CAVARZANO - SASSETA - MIGLIANA - VERNIO - ZRV LE FORNACI - ZRV MULINACCIO	si	12.812
PODC01	DCSPO_12	si	MONTEMURLO - LA FORESTA - CALVANA RIO BUTI - ZRV COTONE - ZRV CARTEANO - ZRV VILLANOVA	si	5.471
PODC01	DCSPO_13	no	MONTEMURLO - AREA CARMIGNANO - ZRV CASTELLO - ZRV VALIANO - ZRV MONTEFERRATO - ZRV ELZANA	si	5.115
PODC01	AFV PO01	no	AFV JAVELLO	si	528

Tabella 1-10: superfici delle sub unità del distretto PODC01

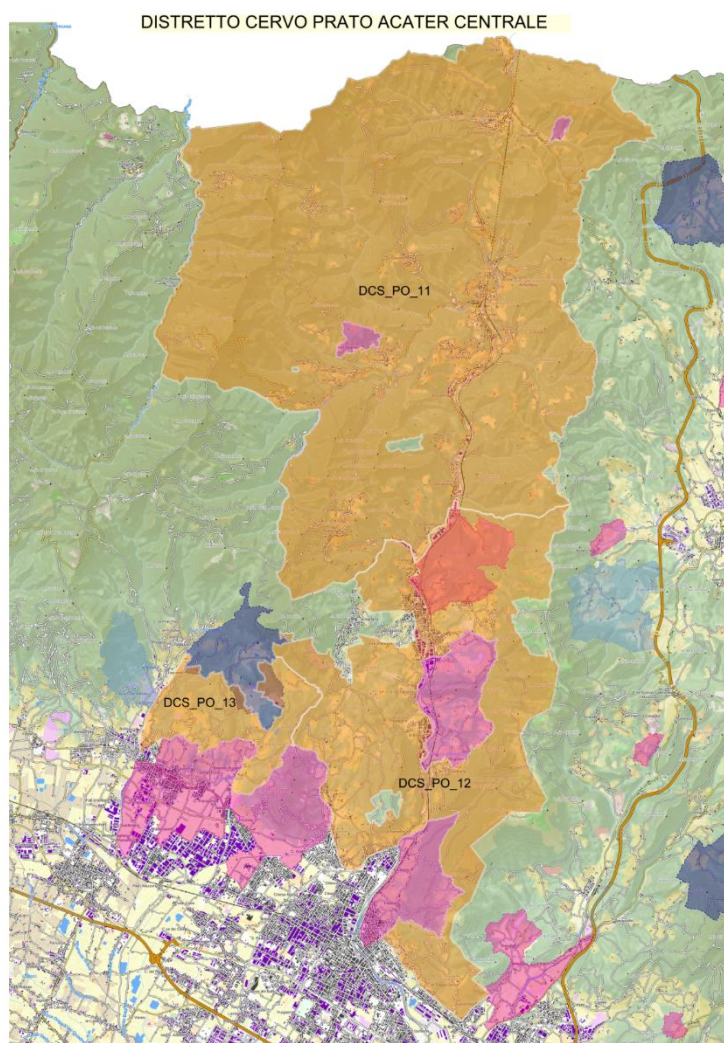


Tavola 1-3: cartografia dei distretti del distretto PODC01

Provincia di Pistoia

Distretto	UDG	vocazione	attiva	Ettari
1	0101	si	si	276
1	0102	si	si	518
1	0103	si	si	339
1	0104	si	si	462
1	0105	si	si	864
1	0106	si	si	891
1	0107	si	si	506
1	0108	si	si	681
1	0109	si	si	411
1	0110	si	si	688
1	0111	si	si	260
1	0112	si	si	715
1	0113	si	si	619
1	0114	si	si	444
1	0115	si	si	479
1	0116	si	si	348
1	0117	si	si	710
1	0118	si	si	305
1	0119	si	si	894
1	AF02	si	si	111
2	0201	si	si	261
2	0202	si	si	409
2	0203	si	si	456
2	0204	si	si	555
2	0205	si	si	624
2	0206	si	si	428
2	0207	si	si	599
2	0208	si	si	973
2	0209	si	si	837
2	0210	si	si	609
2	0211	si	si	903
3	0301	si	si	652
3	0302	si	si	497
3	0303	si	si	381
3	0304	si	si	469
3	0305	si	si	456
3	0306	si	si	427
3	0307	si	si	487
3	0308	si	si	431
3	0309	si	si	372
3	0310	si	si	434
3	0311	si	si	405
3	0312	si	si	591
3	0313	si	si	305
3	0314	si	si	401
3	0315	si	si	520
3	0316	si	si	403
3	0317	si	si	365
3	0318	si	si	299
3	0319	si	si	510
3	0320	si	si	502
3	0321	si	si	499
3	0322	si	si	345
3	AF04	si	si	786
4	0401	si	si	341
4	0402	si	si	661
4	0403	si	si	597
4	0404	si	si	612
4	0405	si	si	344
4	0406	si	si	594
4	0407	si	si	463
4	0408	si	si	751
4	0409	si	si	363

Distretto	UDG	vocazione	attiva	Ettari
4	0410	si	si	459
4	0411	si	si	767
4	0412	si	si	637
4	0413	si	si	472
4	0414	si	si	554
4	0415	si	si	853
4	0416	si	si	578
4	0417	si	si	896
5	0501	si	si	793
5	0502	si	si	621
5	0503	si	si	782
5	0504	si	si	1109
5	0505	si	si	1040
5	0506	si	si	974
5	0507	si	si	1153
5	0508	si	si	865
5	0509	si	si	1018

Tabella 1-11: superfici delle sub unità del distretto PTDC01

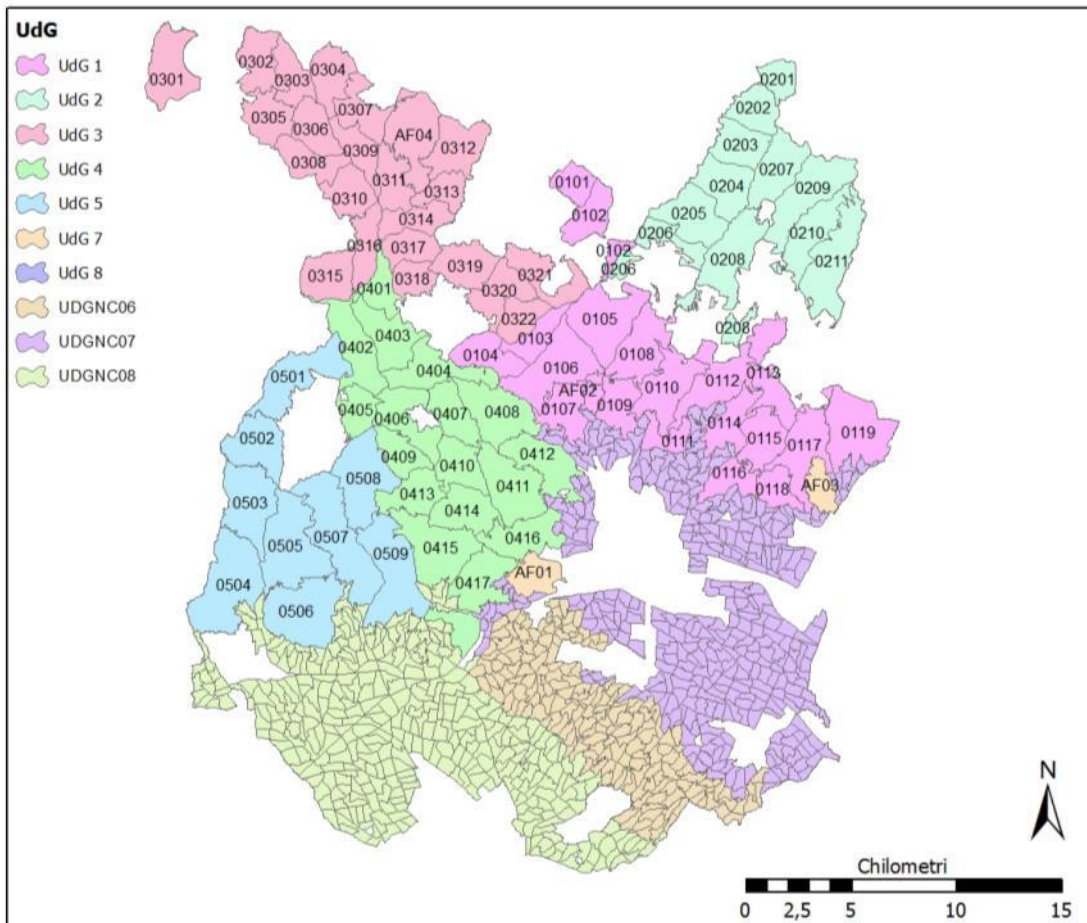


Tavola 1-4: cartografia del distretto PTDC01 a partire dalla stagione venatoria 2014-2015 per le 5 UdG in area conservativa e dalla s.v.2016-2017 per le 2 UdG in area non conservativa, suddivise in subunità (la numerazione delle sottozone è stata omessa per la leggibilità della tavola).

Provincia di Bologna

Distretto	UDG	vocazione	attiva	Ettari
BODC1	12	si	si	7718
BODC2	10	si	si	16851
BODC3	14	si	si	13905
BODC4	8	si	si	20921
BODC5	2	si	si	3650
BODC6	10	no	si	32820
BODC7	15	si	si	52919

Tabella 1-12: superfici delle subunità della Provincia di Bologna (incluse aree non abitate dal cervo)

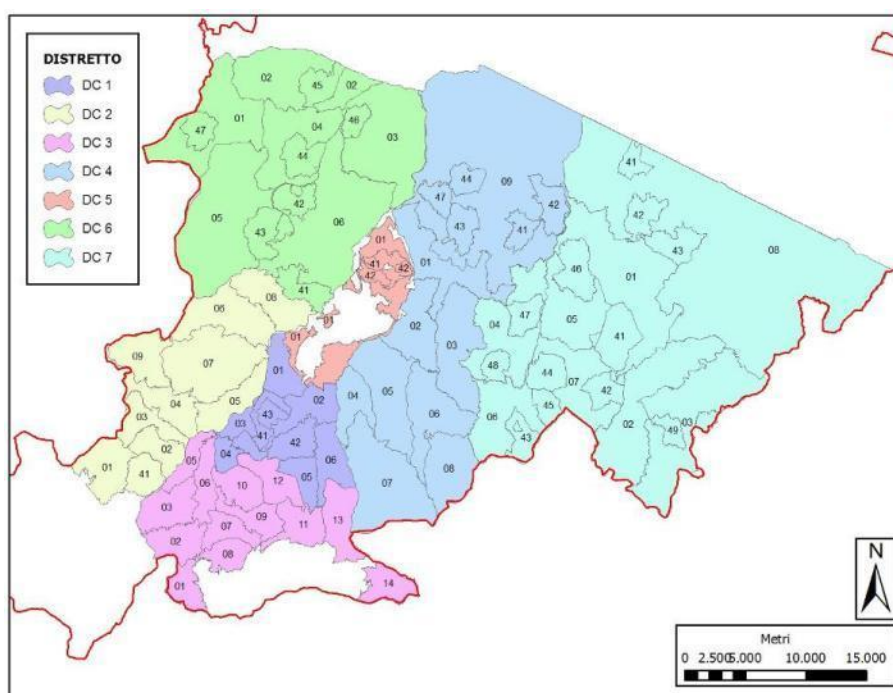


Tavola 1-5: cartografia dei distretti di Bologna dal 2013-2014. La numerazione delle subzone è entro Distretto, mentre quella delle Aziende è entro ATC.

1.3.2 Risultati di prelievo

Gli abbattimenti complessivi, incluso gli istituti faunistici privati, effettuati durante la stagione venatoria 2020-2021 vengono di seguito illustrati.

	Prov FI				Prov PO				Prov PT				Prov BO			
	P.P.	Ass	Prel	%	P.P.	Ass	Prel	%	P.P.	Ass	Prel	%	P.P.	Ass	Prel	%
Maschi adulti	4	4	2	50,0	12	12	13*	108,3*	15	15	10	66,7	35	35	30	85,7
Maschi subadulti	6	6	3	50,0	15	15	13	86,7	15	15	13	86,7	50	50	37	74,0
Maschi giovani	6	6	6	100,0	12	12	9	75,0	9	9	8	88,9	35	35	26	74,3
Femmine adulte	16	16	11	68,8	34	34	31	91,2	60	60	37	61,7	130	130	79	60,8
Femmine giovani	6	6	3	50,0	10	10	10	100,0	35	35	12	34,3	62	62	24	38,7
Piccoli	30	30	12	40,0	52	52	31	59,6	110	110	42	38,2	180	180	76	42,2
	68	68	37	54,4	135	135	107	79,3	244	244	122	50,0	492	492	272	55,3

Tabella 1-13: riepilogo dei prelievi effettuati durante la stagione venatoria 2020-2021 nel comprensorio ACATER

* inclusi 3 abbattimenti sanitari di maschi adulti

Di seguito il piano di prelievo assegnato e realizzato, con relative percentuali, durante le ultime 5 stagioni faunistico-venatorie dal 2016-2017 al 2020-2021 (escluso istituti privati) e nell'ultima stagione venatoria negli istituti privati.

Provincia di Firenze

	2016-2017			2017-2018			2018-2019			2019-2020			2020-2021		
	Ass	Prel	%	Ass	Prel	%	Ass	Prel	%	Ass	Prel	%	Ass	Prel	%
Maschi adulti	3	2	66,7	3	2	66,7	3	2	66,7	3	3	100,0	4	2	50,0
Maschi subadulti	4	2	50,0	4	3	75,0	6	6	100,0	6	5	83,3	2	2	100,0
Maschi giovani	3	1	33,3	5	5	100,0	6	5	83,3	6	4	66,7	6	5	83,3
Femmine adulte	10	2	20,0	10	5	50,0	10	7	70,0	10	6	60,0	8	7	87,5
Femmine giovani	3	1	33,3	4	-	-	5	5	100,0	5	4	80,0	6	3	50,0
Piccoli	13	3	23,1	14	4	28,6	15	5	33,3	18	5	27,8	18	8	44,4
	36	11	30,6	40	19	47,5	45	30	66,7	48	27	56,3	44	27	61,4

Tabella1-14: piano di prelievo assegnato e realizzato con percentuali di prelievo nel distretto FIDC02

PROV FI DCFI02	AFV DOGANA AFVFI19		AFV PANNA AFVFI32		AFV TRAVERSA AFVFI22		AAV PASSEGGERE AAVFI10		AAV ROVIGNALE AAVFI13		AAV MASCHERE AAVFI11		AAV IL PERO AAVFI26		totale		%
	ass.	prel.	ass.	prel.	ass.	prel.	ass.	prel.	ass.	prel.	ass.	prel.	ass.	prel.	ass.	prel.	
Maschi adulti															0	0	-
Maschi subadulti	1	0	1	0			1	0	1	1					4	1	25,0
Maschi giovani					0	1									0	1	-
Femmina adulte	2	2	1	0	1	0	1	1	1	0	1	1	1	0	8	4	50,0
Femmine giovani															0	0	-
Piccoli	2	2	2	0	2	0	2	1	2		1	1	1	0	12	4	33,3
totale	5	4	4	0	3	1	4	2	4	1	2	2	2	0	24	10	41,7

Tabella 1-15 : percentuali di realizzazione del piano di prelievo nelle AFV/AAV 2020-2021

Provincia di Prato

	2016-2017			2017-2018			2018-2019			2019-2020			2020-2021		
	Ass	Prel	%	Ass	Prel	%	Ass	Prel	%	Ass	Prel	%	Ass	Prel	%
Maschi adulti	14	16	114,3	14	16	114,3	15	17	113,3	14	13	92,9	11	12	109,1
Maschi subadulti	18	12	66,7	18	10	55,6	15	11	73,3	15	12	80,0	13	11	84,6
Maschi giovani	12	10	83,3	12	12	100,0	12	11	91,7	11	9	81,8	11	8	72,7
Femmine adulte	29	33	113,8	29	29	100,0	24	26	108,3	28	24	85,7	28	28	100,0
Femmine giovani	12	11	91,7	12	9	75,0	13	16	123,1	13	15	115,4	13	10	76,9
Piccoli	45	29	64,4	45	35	77,8	45	22	48,9	49	21	42,9	49	28	57,1
	130	111	85,4	130	111	85,4	124	103	83,1	130	94	72,3	125	97	77,6

Tabella1-16: piano di prelievo assegnato e realizzato con percentuali di prelievo nel distretto PODC01

PROV PO DCPO01	AFV JAVELLO AFVPO01		%
	ass.	prel.	
Maschi adulti	1	1	100
Maschi subadulti	2	2	100
Maschi giovani	1	1	150
Femmina adulte	2	3	100
Femmine giovani	1	-	-
Piccoli	3	3	100
totale	10	10	100

Tabella 1-17 : percentuali di realizzazione del piano di prelievo nelle AFV/AAV 2020-2021 nella provincia di Prato

Provincia Pistoia

	2016-2017			2017-2018			2018-2019			2019-2020			2020-2021		
	Ass	Prel	%	Ass	Prel	%	Ass	Prel	%	Ass	Prel	%	Ass	Prel	%
Maschi adulti	27	23	85,2	25	11	44	21	15	71,4	21	23	109,5	15	10	66,7
Maschi subadulti	35	31	88,6	32	29	90,6	22	19	86,4	20	17	85,0	15	13	86,7
Maschi giovani	21	20	95,2	20	19	95	16	17	106,3	13	13	100,0	9	8	88,9
Femmine adulte	82	69	84,1	78	59	75,6	63	68	107,9	63	47	74,6	60	37	61,7
Femmine giovani	30	14	46,7	30	8	26,7	31	12	38,7	30	17	56,7	35	12	34,3
Piccoli	92	37	40,2	120	29	24,2	110	28	25,5	120	22	18,3	110	42	38,2
Totale	287	194	67,6	305	155	50,8	263	159	60,5	267	139	52,1	244	122	50,0

Tabella1-18: piano di prelievo assegnato e realizzato con percentuali di prelievo in Provincia di Pistoia

PROV PT DCPT01	AATV COLLE ALBERTO		AATV ALTO OMBRONE		totale		%
	ass.	prel.	ass.	prel.	ass.	prel.	
Maschi adulti	0	0	0	0	0	0	-
Maschi Subadulti	1	1	1	0	2	1	50,0
Maschi giovani	0	0	0	0	0	0	-
Femmina adulte	4	1	1	0	5	1	20,0
Femmine giovani	2	0	1	0	3	0	00,0
Piccoli	3	1	1	0	4	1	25,0
Totale	8	3	3	0	11	3	27,3

Tabella 1-19 : percentuali di realizzazione del piano di prelievo nelle AFV/AAV 2020-2021

Provincia Bologna

	2016-2017			2017-2018			2018-2019			2019-2020			2020-21		
	Ass	Prel	%	Ass	Prel	%	Ass	Prel	%	Ass	Prel	%	Ass	Prel	%
Maschi adulti	52	52	100,0	50	44	88,0	47	40	85,1	40	29	72,5	35	30	85,7
Maschi subadulti	80	55	68,8	77	52	67,5	72	60	83,3	62	43	69,4	50	37	74,0
Maschi giovani	51	53	103,9	50	42	84,0	47	46	97,9	39	36	92,3	35	26	74,3
Femmine adulte	171	135	79,0	165	119	72,1	158	125	79,1	150	114	76,0	130	79	60,8
Femmine giovani	70	43	61,4	72	28	38,9	67	23	34,3	62	32	51,6	62	24	38,7
Piccoli	212	134	63,2	210	99	47,1	195	97	49,7	189	89	47,1	180	76	42,2
	636	472	74,2	624	384	61,5	391	586	66,7	542	343	63,3	492	272	55,3

Tabella 1-20: piano di prelievo assegnato e realizzato con percentuali di prelievo in Provincia di Bologna.

distretto	zona	MA	MSA	MG	FA	FG	P	Tot	N
BODC1	Grizzana	3/3	4/6	5/4	11/15	6/7	14/21	43/56	68/104
	AFV Palazzo-Prada	1/1	0/1	0/1	0/1	1/1	3/4	5/9	
	AFV Castelmerlino	0/1	2/1	1/1	2/4	1/2	4/4	10/13	
	AFV Monteacuto	1/2	2/3	2/2	2/7	2/3	1/9	10/26	
BODC2	Bombiana	2/2	4/4	3/3	7/11	1/4	7/15	24/39	32/48
	AFV Corsiccio	1/1	1/1	1/1	1/1	0/1	4/4	8/9	
BODC3	Castel di Casio	3/4	2/6	4/3	10/18	4/8	11/26	34/65	105/217
	Camugnano	8/9	11/13	3/8	28/41	4/20	17/61	71/152	
BODC4	Monzuno-Montorio	2/2	2/2	2/2	6/6	1/3	5/9	18/24	18/24

BODC5	Preparco M. Sole	2/2	2/2	1/2	3/5	2/2	3/6	13/19	15/24
	AFV Reno Setta	1/1	0/1	0	1/1	0	0/2	2/5	
BODC6	ATC	1/1	1/1	1/0	0/1	0	1/2	4/5	5/25
	AFV Malfolle	1/1	0	0/1	0/1	0/1	0/1	1/5	
	AFV Pradole	0/1	0	0	0/3	0	0/1	0/5	
	AFV M. S. Giovanni	0	1/1	1/1	1/1	1/1	0/1	0/5	
	AFV Pramonte	0	1/1	1/1	1/1	1/1	0/1	0/5	
BODC 7	Monterenzio	1/1	2/2	1/1	4/3	0/2	2/5	10/14	29/50
	AFV Maletto	0	1/1	0/1	0/2	0/1	0/1	1/6	
	AFV Cà Domenicali	1/1	1/1	0	2/2	1/1	0/1	5/6	
	AFV S. Uberto	1/1	1/2	0/1	2/3	0/1	3/4	7/12	
	AFV Piccola Selva	0/1	1/0	1/1	1/2	0/1	1/1	4/6	
	AFV Lagune	0	1/1	1/1	0/1	0/1	0/2	2/6	
ATC + AFV		30/35	37/50	26/35	79/130	24/62	76/180	272/492	272/492
Tot 2 ATC		24/24	26/36	20/23	69/100	18/47	60/144	217/374	217/374
Tot 14 AFV		6/11	11/14	6/12	10/30	6/15	16/36	55/118	55/118

1.3.3 Tabella 1-21: Realizzazione del piano di prelievo per distretto e istituto in Provincia di Bologna nella stagione venatoria 2020-2021

Sforzo di caccia

Distribuzione territoriale dello sforzo venatorio e dei prelievi

anno	DISTRETTI	Capi assegnati	Capi abbattuti	N° uscite totali	N° medio uscite per capo abbattuto	N° medio uscite per capo assegnato
2020-21	FIDC01	44	27	710	26,3	16,1
	PODC01	125	97	1473	15,1	11,7
	PTDC01	244	122	2881	23,6	11,8
	PROV Bologna	374	217	1866*	8,6	-

Tabella 1-22: capi assegnati e sforzo di caccia nei territori di competenza degli ATC del Comprensorio ACATER (escluso istituti faunistici privati)

* esclusi i capi assegnati non prelevati, per i quali non sono note le uscite effettuate

Provincia di Firenze

Anno	UDG	N° uscite	Capi prelevati	N° uscite per capo abbattuto
2020-21	DCSFI_69	49	-	-
	DCSFI_70	200	9	22,2
	DCSFI_71	17	-	-
	DCSFI_74	404	15	26,9
	DCSFI_77	13	-	-
	DCSFI_84	27	3	9
	AAVFI-10	2	2	1
	AAVFI-11	16	2	8
	AAVFI-13	11	1	11
	AFVFI-19	15	4	3,8
	AFVFI-22	1	1	1
	AFVFI-26	14	0	-
	AFVFI-32	8	0	-

Tabella 1-23: Capi prelevati e sforzo di caccia per UDG distretto FIDC02

Provincia di Prato

Anno	UDG	N°uscite	Capi prelevati	N° uscite per capo abbattuto
2020-21	DCSPO_11	758	46	16,5
	DCSPO_12	302	21	14,3
	DCSPO_13	413	30	13,7
	AFVPO-01	22	10	2,2

Tabella 1-24: Capi prelevati e sforzo di caccia per UDG distretto FIDC02

Provincia di Pistoia

Anno	UDG	N°uscite	Capi prelevati	N° uscite per capo abbattuto
2020-21	DCSPT-01	1162	51	22,8
	DCSPT-02	514	30	17,1
	DCSPT-03	85	4	21,3
	DCSPT-04	139	1	139,0
	DCSPT-07	981	33	29,7
	AAVPT-01	0	0	0,0
	AAVPT-02	8	3	4,0

Tabella 1-25: Capi prelevati e sforzo di caccia per UDG distretto PTDC01

Provincia di Bologna

Anno	UDG	N° uscite	Capi prelevati	N° uscite per capo abbattuto
2020-21	BODC1	430	43	10
	BODC2	156	24	6,5
	BODC3	819	105	7,8
	BODC4	182	18	10,1
	BODC5	182	15	12,1
	BODC6	11	5	1,5
	BODC7	99	10	9,9

Tabella 1-26: Capi prelevati per zona e sforzo di caccia per distretto (escluse le AFV)

1.4 Danni alle attività agricole

Di seguito, nelle Tabella 1-27 sono riassunti i danni alle attività agricole suddivisi per Distretto per comune e coltivazione danneggiata riferiti all'anno 2020 e la cartografica del distretto relativa alla localizzazione dei danni.

Provincia di Firenze

Coltivazione danneggiata	Danni 2020 per Comune		
	FIRENZUOLA	BARBERINO M.	SCARPERIA S. PIERO
Frutteto			
Olivo			
Vigna			
Cereali			
Oleoproteaginose			
Orticole			
Vivaio			
Marroni			
Bosco			
Foraggiere			
TOTALE €	0,00	0,00	0,00
TOTALE €	0,00		

Tabella 1-27: danni da cervo sulle colture in Provincia di Firenze

Tavola 1-6: Localizzazione Danni distretto FIDC01 (non predisposta per assenza danni)

Provincia di Prato

Coltivazione danneggiata	Danni 2020 per Comune						
	MONTEMURLO	PRATO	VAIANO	VERNIO	CARMIGNANO	POGGIO A CAIANO	CANTAGALLO
Frutteto				1.354			
Olivo	491	838					
Vigna				330			
Cereali							
Oleoproteaginose							
Orticole				426			
Vivaio							
Marroni							
Bosco							
Foraggere							
TOTALE €	491	838		2.110			
TOTALE €	3.439						

Tabella 1-28: danni da cervo sulle colture in Provincia di Prato

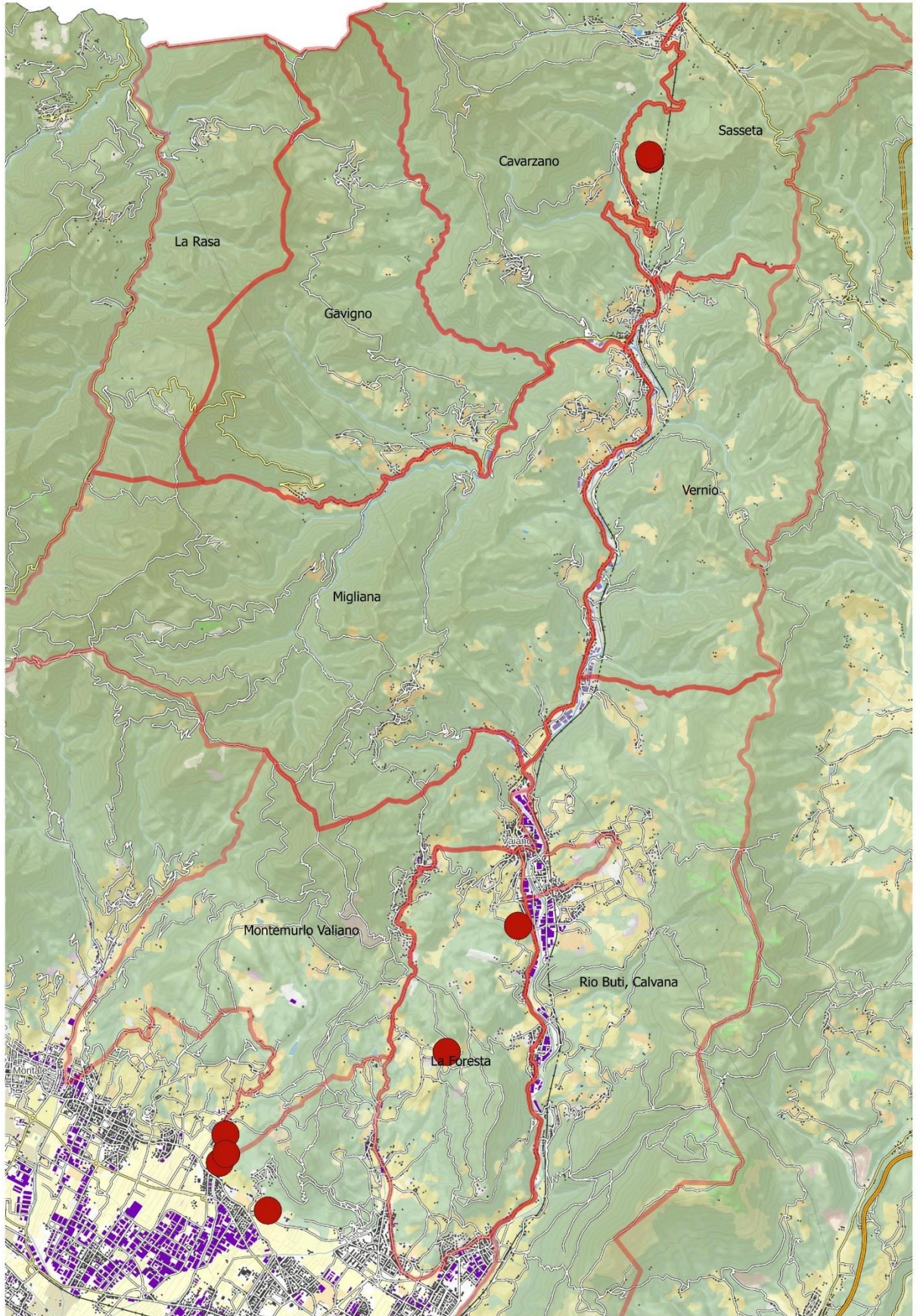


Tavola 1-7:Localizzazione Danni distretto PODC01 anno 2020

Provincia di Pistoia

Danni 2020 per Comune	
	Pistoia
Coltivazione danneggiata	
Frutteto	
Olivo	292,80
Vigna	213,60
Cereali	
Orticole	
Vivaio	11.994,42
Marroni	
Bosco	
Foraggiere	
TOTALE €	12.500,82

Tabella 1-29: danni da cervo sulle colture in Provincia di Pistoia

Per l'anno 2020 gli eventi dannosi hanno interessato il solo Comune di Pistoia, concentrandosi per la quasi totalità nell'area non vocata alla specie. Un singolo evento in un vivaio ha comportato un danno stimato di 10.822,02 euro.

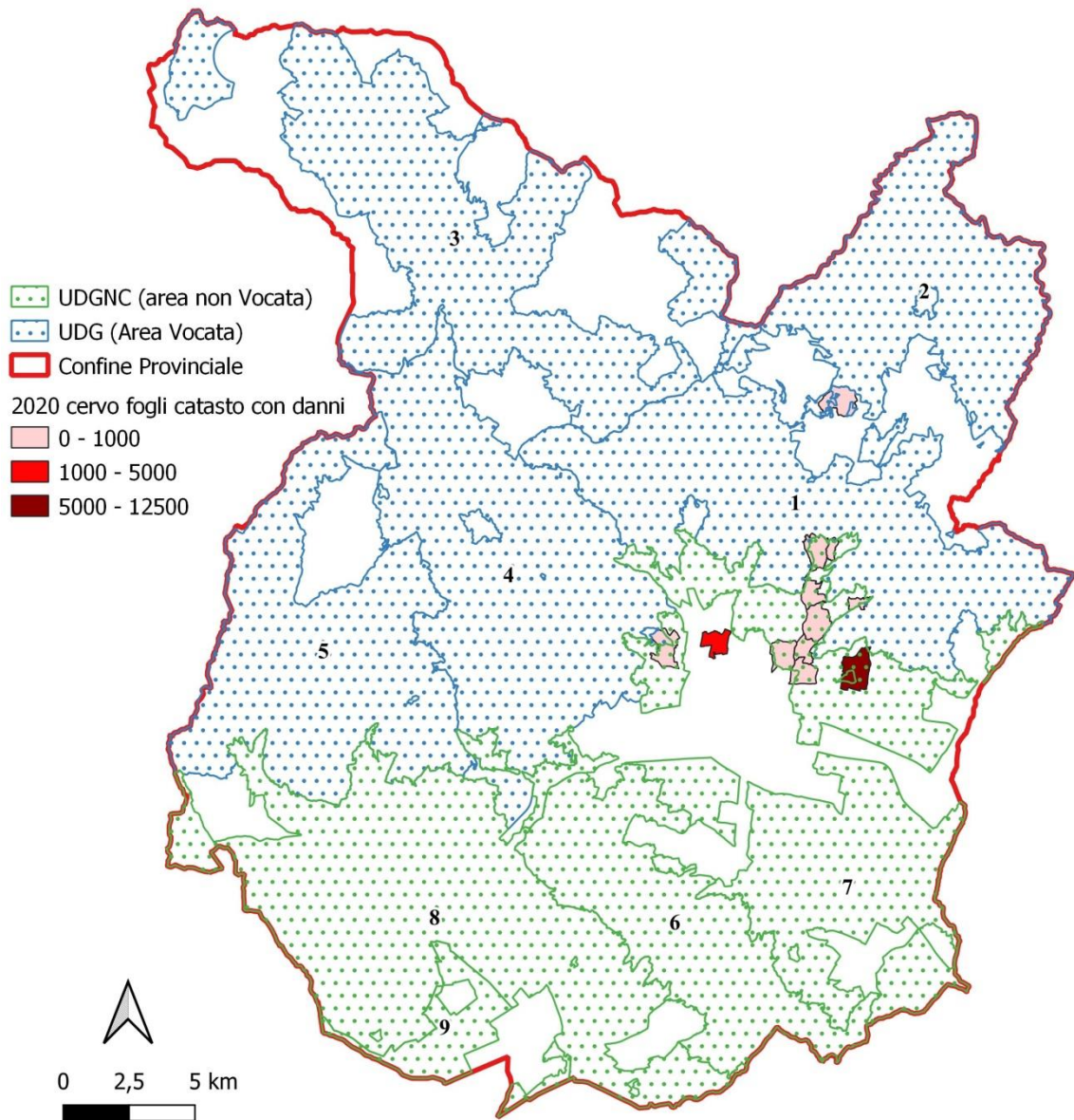


Tavola 1-8: Localizzazione Danni distretto PTDC01

Provincia di Bologna

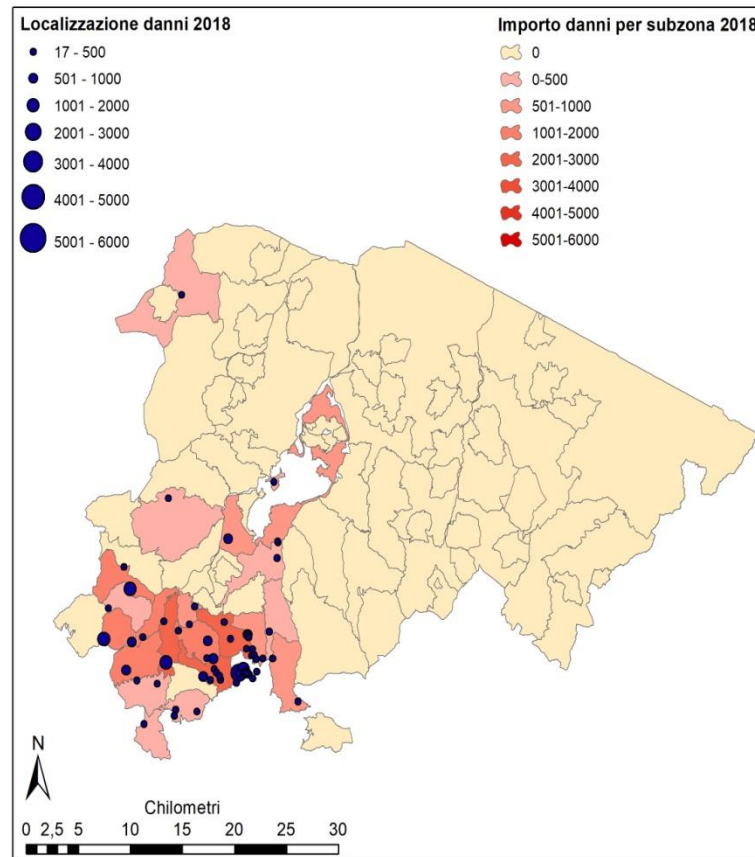


Tavola 1-9: Localizzazione Danni distretti Bologna

Comprensorio ACATER CENTRALE

Nella tabella seguente i danni da cervo complessivi per il Comprensorio ACATER dal 2013 al 2020 suddivisi per comune.

Comuni	2013	2014	2015	2016	2017	2018	2019	2020
FIRENZUOLA			865	234	ND		0	0
BARBERINO				442	ND	364	0	0
SCARPERIA					ND	142	0	0
Totale Prov FIRENZE			865	676	ND	506	0	0
MONTEMURLO	2.894			769	ND	3.510	1.454	491
PRATO				339	ND	1.494	208	838
VAIANO	338	178	45	252	ND	250		
VERNIO					ND			2.110
CANTAGALLO		14		1.714	ND	3.766		
Totale Prov PRATO	3.233	192	45	3.074	ND	8.770	1.662	3.439
Agliaia	0,00	0,00	0,00	0,00	0,00	0,00	0	0
Pistoia	28.508,00	13.400,00	8.610,00	10.648,00	6.138,00	17.981	8.152	12.500
Montale	2.565,00	400,00	4.575,00	0,00	697,00	330	0	0
Sambuca Pistoiese	0,00	0,00	0,00	0,00	0,00	0,00	0	0
Marliana	0,00	0,00	0,00	510,00	0,00	384	0	0
Serravalle Pistoiese	0,00	0,00	0,00	0,00	0,00	0,00	0	0
San Marcello Pistoiese	0,00	0,00	0,00	0,00	0,00	10	0	0
Pescia	0,00	0,00	0,00	0,00	0,00	3.216	0	0
Piteglio	700,00	0,00	0,00	180,00	0,00	0,00	0	0
Totale prov PISTOIA	31.773,00	13.800,00	13.185,00	11.338,00	6.835,00	20.050,00	8.152	12.500
CASTEL DI CASIO	4983	3912	3611	3417	3899	6.344	2.586	0

Comuni	2013	2014	2015	2016	2017	2018	2019	2020
CAMUGNANO	20623	25941	23974	20589	19140	17.563	9.083	12.558
CASTIGLION DE' PEPOLI	1448	1019	770	589	1596	719	395	7.676
LIZZANO	17	163	0	0	741	0	0	0
PORRETTA	32	0	0	0	0	0	0	0
GAGGIO MONTANO	3691	3330	2311	2147	1600	3.168	1.940	1.304
CASTEL D'AIANO	867	0	0	0	61	0	0	0
GRIZZANA	6095	3195	3640	4390	3320	2.108	2.686	5.301
MARZABOTTO	2448	605	0	0	0	0	348	2.560
VERGATO	852	136	85	243	0	50	0	1.383
SASSO MARCONI	0	0	0	0	0	0	0	373
MONTE S. PIETRO	0	0	0	0	0	0	0	0
SAVIGNO	0	62	1500	597	300	0	0	192
CASTELLO SERRAVALLE	117	0	0	0	0	0	0	0
MONTEVEGLIO	0	0	0	0	0	88	0	0
MONZUNO	0	255	0	0	0	0	0	0
MONTERENZIO	0	0	0	0	160	0	400	0
MONGHIDORO	0	0	0	0	0	0	345	0
S. BENEDETTO V. S.	300	650	500	0	250	374	0	0
OZZANO	0	0	360	0	0	0	0	0
FONTANELICE	0	0	0	0	0	0	0	0
Totale Prov BOLOGNA	41.473	39.268	36.751	31.981	31.067	30.414	17.983*	31.347*
Totale ACATER	76.478,00	63.505,00	49.229,00	47.069,00	37.902,00	57.305,00	27.797,00	47.286,00

* dati suscettibili di incremento per fine istruttoria di alcune pratiche di indennizzo

Tabella 1-30: riepilogo danni da cervo sulle colture dal 2013 al 2020

1.4.1 Valutazioni economiche

La gestione economica del cervo, per il periodo considerato, viene riassunta nella tabella seguente con la distinzione tra le quote incassate dai cacciatori iscritti ai distretti, dagli ospiti e in totale. Per facilitare la lettura dei dati sono stati calcolati i valori percentuali delle quote pagata dai cacciatori ospiti rispetto al totale.

Gli spazi vuoti indicano che in quell'anno la provincia interessata non aveva ancora attivato le procedure di assegnazioni di capi a cacciatori ospiti

Provincia/Atc		2013-14	2014-15	2015-16	2016-17	2017-18	2018-19	2019-20	2020-21
PROVINCIA FIRENZE ATC FI NORD	Iscritti €	4.586,00	5.234,00	6.522,70	6.788,40	8.706,00	7.102,00	9.066,00	8.773,00
	Ospiti €	0,00	0,00	0,00	0,00	0,00	0,00	0,00	0,00
	Totale €	4.586,00	5.234,00	6.522,70	6.788,40	8.706,00	7.102,00	9.066,00	8.773,00
	% ospiti	0,0%	0,0%	0,0%	0,0%	0,0%	0,0%	0,0%	0,0%
PROVINCIA PRATO ATC FI NORD	Iscritti	28.527,00	32.130,00	30.630,30	26.289,90	25.933,00	25.031,60	26.187,00	23.141,00
	Ospiti	17.168,00	10.589,00	14.981,00	5.307,50	12.768,00	9.935,00	10.333,00	4.705,00
	Totale	45.695,00	42.719,00	45.611,30	31.597,40	38.701,00	34.966,60	36.520,00	27.846,00
	% ospiti	37,6%	24,8%	32,8%	16,8%	33,0%	28,4%	28,3%	20,3%
PROVINCIA PISTOIA ATC PT	Iscritti	31.040,00	32.800,00	28.735,00	30.580,00	36.250,00	24.040,00	30.310,00	23.159,00
	Ospiti	30.083,50	21.156,00	15.410,00	9.300,00	8.120,00	9.030,00	8.060,00	3.500,00
	Totale	61.123,50	53.956,00	44.145,00	39.880,00	44.370,00	33.070,00	38.370,00	26.659,00
	% ospiti	49,2%	39,2%	34,9%	23,3%	18,3%	37,5%	21,0%	13,1%
PROVINCIA DI BOLOGNA	Iscritti	85.527,00	77.828,00	80.431,00	84.110,00	80.462,00	71.290,00	61.555,00	54.440,00
	Ospiti	33.305,00	28.915,00	17.128,00	2.2698,00	12.043,00	13.330,00	13.900,00	7.254,00

Provincia/Atc		2013-14	2014-15	2015-16	2016-17	2017-18	2018-19	2019-20	2020-21
	Totale	118.832,00	106.743,00	97.559,00	106.838,00	92.505,00	84.620,00	75.455,00	61.694,00
	% ospiti	28,0%	27,1%	17,6%	21,3%	13,0%	15,8%	18,4%	11,8%
Comprensorio		220.093,0	201.733,0	175.558,7	196.697,0	182.539,0	159.760,0	159.411,0	124.972,0

Tabella1-31: riepilogo introiti economici per la stagione venatoria dalla s.v. 13-14 alla s.v.20-21

Nella tabella successiva sono raccolti i dati di otto anni relativi al numero dei cacciatori coinvolti nella gestione venatoria nell'ACATER.

	2013-14	2014-15	2015-16	2016-17	2017-18	2018-19	2019-20	2020-21
Iscritti DCFI01	12	18	30	39	40	45	40	48
Ospiti DCFI01	0	0	0	0	0	0	0	0
Iscritti DCPO01	112	119	109	115	108	108	116	115
Ospiti DCPO01	10	9	7	15	10	7	11	3
Iscritti PTDC01	156	161	146	162	170	185	192	205
Ospiti PTDC01	49	38	29	20	32	24	24	10
Iscritti atc. BO	395	420	462	464	409	384	382	337
Ospiti atc BO	75	67	42	46	27	30	34	8
Totale ACATER	809	832	825	861	796	783	799	726

Tabella1-32: cacciatori iscritti ed ospiti coinvolti nella gestione del cervo dalla sv.13-14 alla sv.20-21 nel Comprensorio ACATER (si intende solo gli assegnatari ATC nella stagione venatoria)

2 PROGRAMMA ANNUALE OPERATIVO 2021-2022

2.1 Organizzazione dei distretti stagione venatoria 2021-2022

		2020-21
Prov FIRENZE	N° distretti	1
	N° UDG	6
	Sup totale (ha)	44.139*
Prov PRATO	N° distretti	1
	N° UDG	3
	Sup totale (ha)	23.398*
Prov PISTOIA	N° distretti	1
	N° UDG	95
	Sup totale (ha)	52.651
Prov Bologna	N° distretti	7
	N° UDG	71
	Sup totale (ha)	94.350**
ACATER	N° distretti	10
	N° UDG	175
	Sup totale (ha)	214.538

**= superficie realmente operativa * = aus al netto degli istituti faunistici privati incluse ZRV

Tabella 2-1: organizzazione dei distretti nel Comprendorio ACATER

Provincia di Firenze

Distretto	UDG	vocazione	denominazione	attiva	AUS ha
FIDC02	DCSFI_69	si	Bordignano Monte Canda Moscheta	si	12.303
FIDC02	DCSFI_70	si	Bruscoli Castro San Martino	si	6.338
FIDC02	DCSFI_71	si	Rapezzo Bastia	si	6.047
FIDC02	DCSFI_74	si	Migneto Panna Grezzano	si	8.558
FIDC02	DCSFI_77	si	Montecuccoli Campomigliaio	si	5.204
FIDC02	DCSFI_84	no	Migneto Panna Grezzano	si	5.689
FIDC02	AAVFI-10	si	AAV Il Passeggere	si	303
FIDC02	AAVFI-11	si	AAV Le Maschere	si	158
FIDC02	AAVFI-13	si	AAV Rovignale	si	455
FDC02	AAVFI-26	si	AAV Il Pero	si	118
FDC02	AAVFI-08	si	AAV I Leoni Il Monte	si	573
FIDC02	AFVFI-19	si	AFV La Dogana	si	441
FIDC02	AFVFI-22	si	AFV La Traversa	si	505
FIDC02	AFVFI-32	si	AFV Panna	si	625

Tabella 2-2 : superfici delle sub unità del distretto FIDC02 - s.v. 21-22

DISTRETTO CERVO FIRENZE ACATER CENTRALE

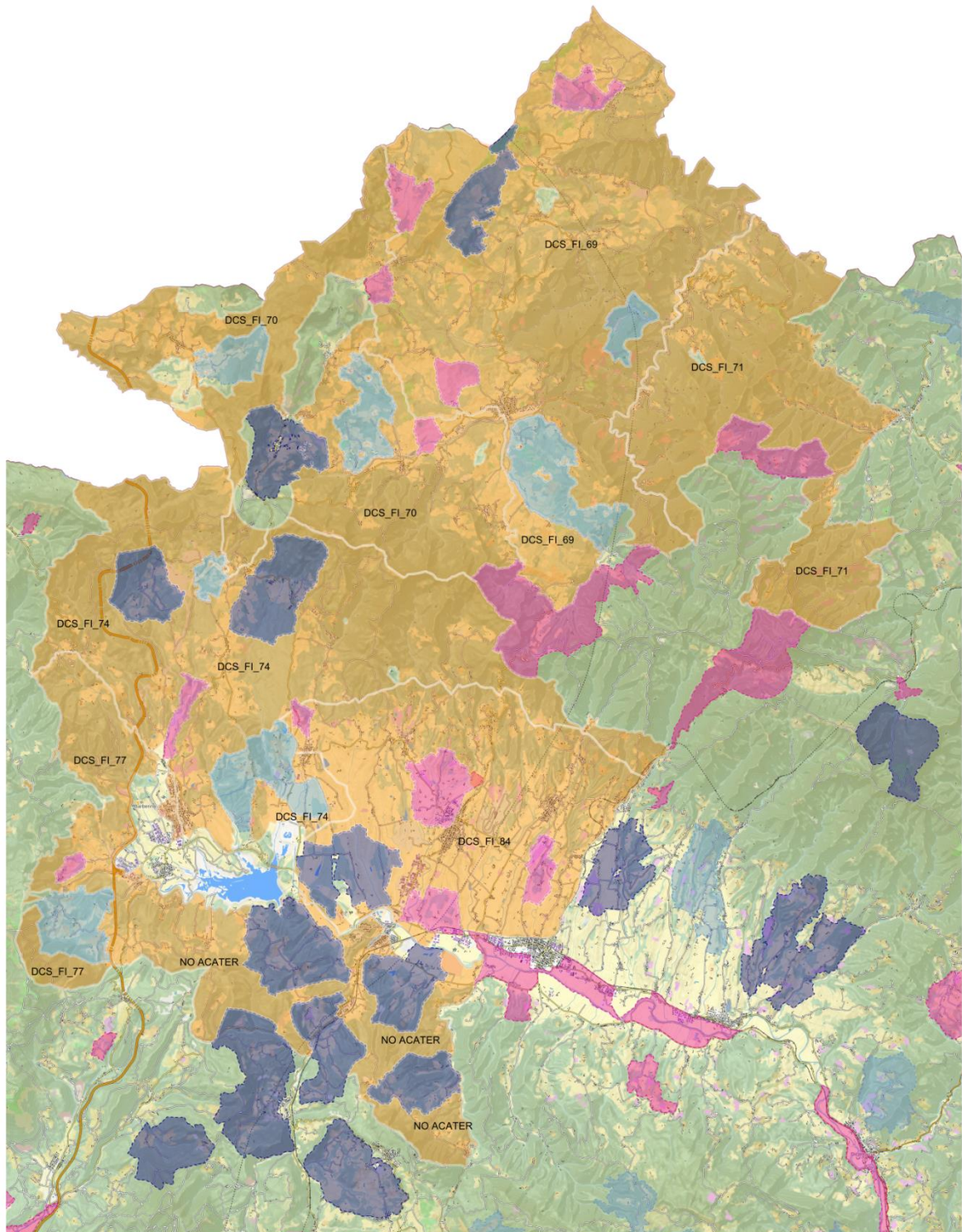


tavola: cartografia del distretto della provincia di Firenze

Provincia di Prato

Distretto	UDG	vocazione	denominazione	attiva	Ettari
PODC01	DCSPO_11	si	LA RASA - GAVIGNO - CAVARZANO - SASSETA - MIGLIANA - VERNIO - ZRV LE FORNACI - ZRV MULINACCIO	si	12.812
PODC01	DCSPO_12	si	MONTEMURLO - LA FORESTA - CALVANA RIO BUTI - ZRV COTONE - ZRV CARTEANO - ZRV VILLANOVA	si	5.471
PODC01	DCSPO_13	no	MONTEMURLO - AREA CARMIGNANO - ZRV CASTELLO - ZRV VALIANO - ZRV MONTEFERRATO - ZRV ELZANA	si	5.115
PODC01	AFV PO01	no	Afv Javello	si	528

Tabella 2-3: superfici delle sub unità del distretto PODC01 - s.v. 21-22

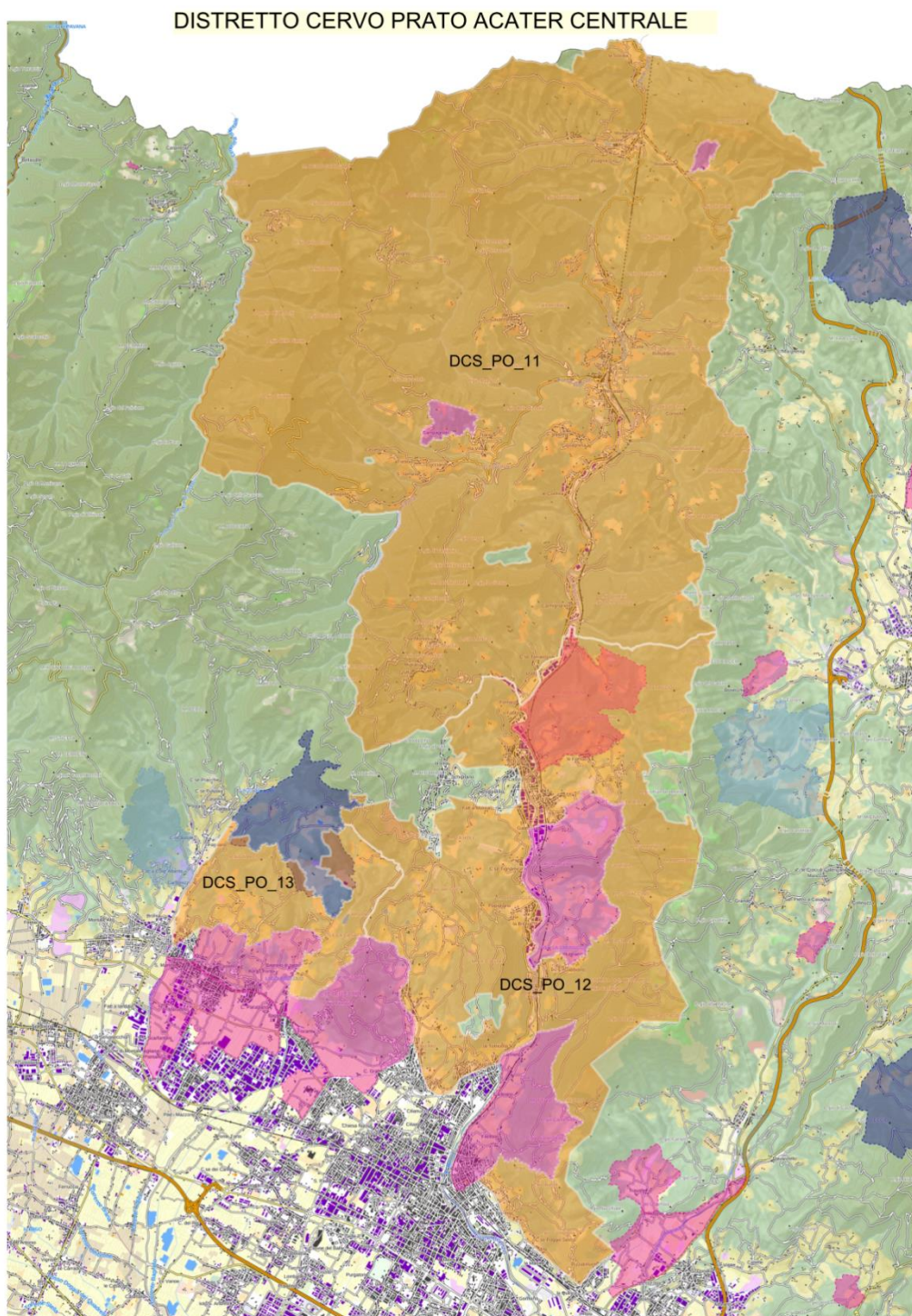


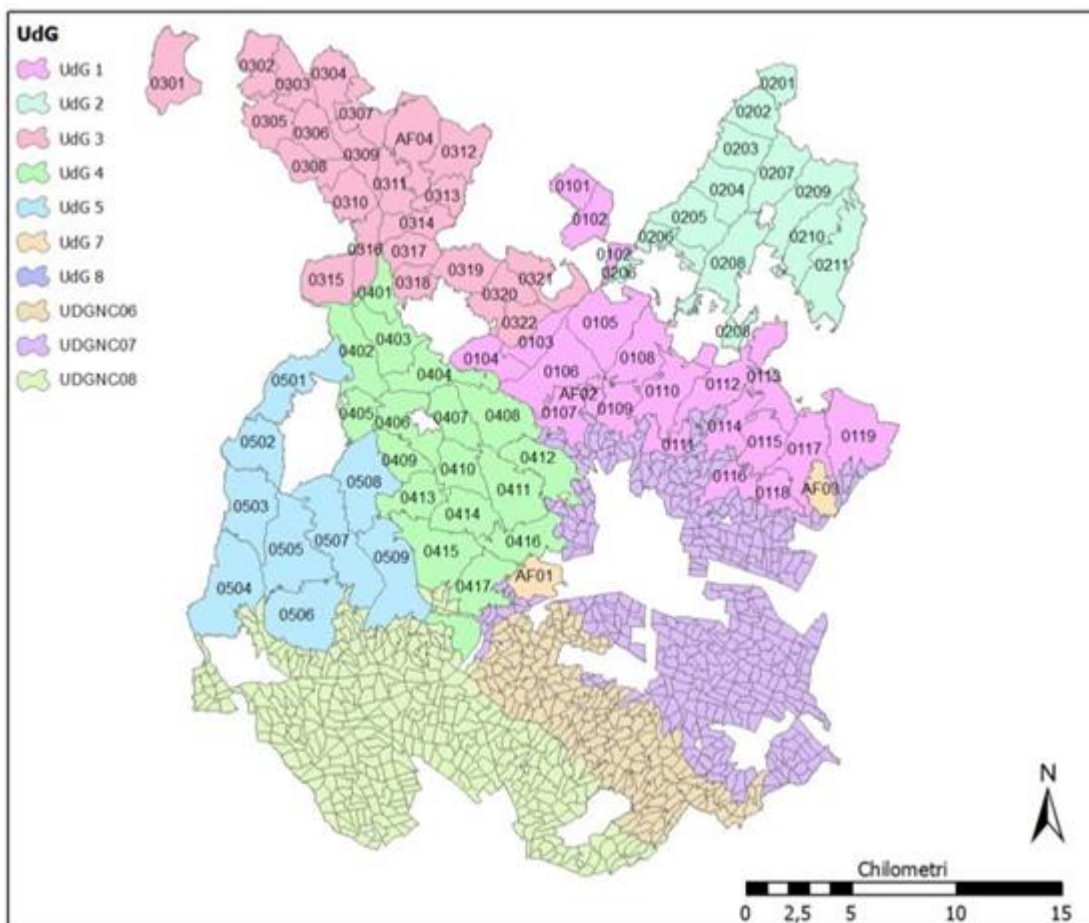
tavola: cartografia dei distretti della provincia di Prato

Provincia di Pistoia

Distretto	UDG	vocazione	attiva	Ettari
1	0101	si	si	276
1	0102	si	si	518
1	0103	si	si	339
1	0104	si	si	462
1	0105	si	si	864
1	0106	si	si	891
1	0107	si	si	506
1	0108	si	si	681
1	0109	si	si	411
1	0110	si	si	688
1	0111	si	si	260
1	0112	si	si	715
1	0113	si	si	619
1	0114	si	si	444
1	0115	si	si	479
1	0116	si	si	348
1	0117	si	si	710
1	0118	si	si	305
1	0119	si	si	894
1	AF02	si	si	111
2	0201	si	si	261
2	0202	si	si	409
2	0203	si	si	456
2	0204	si	si	555
2	0205	si	si	624
2	0206	si	si	428
2	0207	si	si	599
2	0208	si	si	973
2	0209	si	si	837
2	0210	si	si	609
2	0211	si	si	903
3	0301	si	si	652
3	0302	si	si	497
3	0303	si	si	381
3	0304	si	si	469
3	0305	si	si	456
3	0306	si	si	427
3	0307	si	si	487
3	0308	si	si	431
3	0309	si	si	372
3	0310	si	si	434
3	0311	si	si	405
3	0312	si	si	591
3	0313	si	si	305
3	0314	si	si	401
3	0315	si	si	520
3	0316	si	si	403
3	0317	si	si	365
3	0318	si	si	299
3	0319	si	si	510
3	0320	si	si	502
3	0321	si	si	499
3	0322	si	si	345
3	AF04	si	si	786
4	0401	si	si	341
4	0402	si	si	661
4	0403	si	si	597
4	0404	si	si	612

Distretto	UDG	vocazione	attiva	Ettari
4	0405	si	si	344
4	0406	si	si	594
4	0407	si	si	463
4	0408	si	si	751
4	0409	si	si	363
4	0410	si	si	459
4	0411	si	si	767
4	0412	si	si	637
4	0413	si	si	472
4	0414	si	si	554
4	0415	si	si	853
4	0416	si	si	578
4	0417	si	si	896
5	0501	si	si	793
5	0502	si	si	621
5	0503	si	si	782
5	0504	si	si	1109
5	0505	si	si	1040
5	0506	si	si	974
5	0507	si	si	1153
5	0508	si	si	865
5	0509	si	si	1018

Tabella 2-4: superfici delle sub unità del distretto PTDC01 attive nella s.v. 21-22



Tabola: cartografia dei distretti della provincia di Pistoia

2.2 Piano di prelievo venatorio

2.2.1 Piano di prelievo di Comprensorio 2021-2022

	n° capi in prelievo
Maschi adulti (classe III e IV)	75
Maschi subadulti (classe II)	103
Maschi giovani (classe I)	74
Femmine giovani (classe I)	257
Femmine adulte (classe II)	115
Piccoli (classe 0)	368
Totale	987

Tabella 2-5: piano di abbattimento complessivo nel Comprensorio ACATER CENTRALE 21-22

	Prov FI	Prov PO	Prov PT	Prov BO	Totale
Maschi adulti (classe III e IV)	4	10	17	44	75
Maschi subadulti (classe II)	6	13	17	67	103
Maschi giovani (classe I)	6	11	13	44	74
Femmine adulte (classe II)	16	28	59	154	257
Femmine giovani (classe I)	6	11	34	64	115
Piccoli (classe 0)	31	48	104	185	368
Totale	64	121	244	558	987

Tabella2-6: suddivisione del piano di prelievo 21-22 per provincia (incluso istituti faunistici privati)

A partire da una popolazione complessiva pre-parti stimata in 2.636 capi, si richiede quindi un prelievo totale del 37% della consistenza numerica, pari a 987 capi.

2.2.2 Provincia di Firenze

	CAPI IN PRELIEVO ISCRITTI AL DISTRETTO DCFI02	AFV DOGANA AFVFI19	AFV PANNA AFVFI32	AFV TRAVERSA AFVFI22	AAV PASSEGGERE AAVFI10	AAV ROVIGNALE AAVFI13	AAV MASCHERE AAVFI11	AAV I LEONI IL MONTE AAVFI08	AAV IL PERO AAVFI26	TOTALE	%
Maschi adulti	4	-	-	-	-	-	-	-	-	4	6,3
Maschi subadulti	2	1	1	-	1	1	-	-	-	6	9,4
Maschi giovani	6	-	-	-	-	-	-	-	-	6	9,4
Femmine adulte	8	1	1	1	1	1	1	1	1	16	25,0
Femmine giovani	6	-	-	-	-	-	-	-	-	6	9,4
Piccoli	18	1	1	1	1	1	1	1	1	26	40,6
Totale	44	3	3	2	3	3	2	2	2	64	100,0

Tabella2-7: suddivisione del piano di prelievo in Provincia di Firenze 2021-2022

2.2.3 Provincia di Prato

	CAPI IN PRELIEVO ISCRITTI AL DISTRETTO PODC01	OSPITI	AFV JAVELLO AFVPO01	TOTALE	%
Maschi adulti (classe III- IV)	6	3	1	10	8,3
Maschi subadulti (classe II)	7	4	2	13	10,7
Maschi giovani (classe I)	10	-	1	11	9,1
Femmine adulte (classe II)	20	6	2	28	23,1
Femmine giovani (classe I)	10	-	1	11	9,1
Piccoli (classe 0)	45	-	3	48	39,7
Totale	98	13	10	121	100

Tabella2-8: suddivisione del piano di prelievo in Provincia di Prato s.v. 2021-2022

2.2.4 Provincia di Pistoia

	DCSPT01	DCSPT02	DCSPT03	DCSPT04	DCSPT07	AFVPT01 Andia Paradiso	AFVPT02 Groppoli	AAVPT01 Alto Ombrone	AAVPT02 Colle Alberto	TOTALE	%
Maschi adulti (classe III-IV)	5	5	1	0	5	0	0	0	1	17	7,0%
Maschi subadulti (classe II)	6	4	1	0	6	0	0	0	0	17	7,0%
Maschi giovani (classe I)	4	2	1	1	4	0	0	0	1	13	5,3%
Femmine adulte (classe II)	19	13	2	1	20	1	0	1	2	59	24,2%
Femmine giovani (classe I)	10	8	2	1	11	0	1	0	1	34	13,9%
Piccoli (classe 0)	38	24	3	1	33	1	1	1	2	104	42,6%
Totale	82	56	10	4	79	2	2	2	7	244	100,0%

Tabella2-9: suddivisione del piano di prelievo in Provincia di Pistoia 2021-2022

2.2.5 Provincia di Bologna

distretto	zona	MA	MSA	MG	FA	FG	P	Tot	N
BODC1	Grizzana	5	8	5	19	8	25	70	128
	AFV Palazzo-Prada	1	1	1	2	1	4	10	
	AFV Castelmerlino	1	2	1	5	2	7	18	
	AFV Montecatone	3	4	3	8	3	9	30	
BODC2	Bombiana	3	5	3	12	5	16	44	52
	AFV Corsiccio *	0	0	1	2	1	4	8	
BODC3	Castel di Casio	5	8	4	18	8	19	62	232
	Camugnano	12	21	11	50	21	55	170	
BODC4	Monzuno-Montorio	2	3	2	7	3	9	26	26
BODC5	Preparco M. Sole	2	3	2	5	2	6	20	26
	AFV Reno Setta	1	1	1	1	0	2	6	
BODC6	ATC	1	1	1	1	1	1	6	30
	AFV Malfolle	1	0	1	2	0	2	6	
	AFV Pradole	0	1	1	1	1	2	6	
	AFV M. S. Giovanni	1	1	0	2	0	2	6	
	AFV Pramonte	0	1	1	2	1	1	6	
BODC 7	Monterenzio	1	2	1	5	1	6	16	64
	AFV Maleto	1	0	1	2	1	1	6	
	AFV Cà Domenicali	1	1	1	2	1	2	8	
	AFV S. Uberto	1	2	1	5	1	6	16	
	AFV Piccola Selva	1	1	0	1	1	2	6	
	AFV Le Lagune	0	1	1	1	1	2	6	
	AFV La Martina	1	0	1	1	1	2	6	
ATC + AFV		44	67	44	154	64	185	558	558
Tot 2 ATC		31	51	29	117	49	137	414	414
Tot 14 AFV		13	16	15	37	15	48	144	144

Tabella: suddivisione del piano di prelievo in Provincia di Bologna 2021-2022 per distretto e istituto faunistico

* Si propone di non assegnare un maschio adulto ed un maschio subadulto all'AFV Corsiccio per gravi inadempienze.

2.2.6 Note per predisposizione del Piano di Prelievo

Provincia di Firenze e Prato

Si riportano le seguenti considerazioni inerenti la predisposizione del piano di prelievo nel comprensorio di Prato e Firenze:

- L'elaborazione dei censimenti mostra una stima della popolazione, rispetto all'anno precedente, in flessione su ambedue i distretti in misura minore su Firenze e in misura maggiore su Prato, rispettivamente 38 e 119 di maschi bramenti.
- Il rapporto P/F (0,27) indica un numeri di piccoli avvistati durante la stagione venatoria in continua flessione rispetto ai monitoraggi degli ultimi 2-3 anni, forse dovuto ad una maggiore predazione estiva a carico della classe piccolo.
- I prelievi mostrano buone percentuali di realizzazione, tra le più alte del Comprensorio Acater Centrale, (77,6 % su PO e 61,4 % su FI) con una buona ripartizione dei capi prelevati dal punto di vista della struttura.
- Anche nella passata stagione venatoria si registra una minore percentuale di realizzazione a carico della classe piccolo (40% su Firenze e 49,6% su Prato).
- L'analisi dello sforzo di caccia non evidenzia differenze sostanziali rispetto all'anno precedente.
- L'analisi dei danni mostra un incremento su Prato e nessun danno su Firenze
- Il piano di Prelievo 21-22 proposto è leggermente inferiore a quello della passata stagione venatoria pari a 121 capi su Prato e 64 capi su Firenze, incluso gli istituti faunistici.

Provincia di Pistoia

Al fine di garantire una migliore comprensione del dato tabulare, si riportano le seguenti considerazioni inerenti la predisposizione del piano di prelievo nel comprensorio di Pistoia:

- Il dato del monitoraggio non è confrontabile con quello degli anni precedenti. A causa delle difficoltà logistiche dovute alle misure di contenimento relative al Covid 19, il Comitato di Gestione dell'ATC ha deciso infatti di annullare le giornate di conteggio al Bramito, previste per settembre 2020. Il monitoraggio, anche a seguito delle osservazioni riportate nei precedenti pareri di ISPRA, ha previsto quindi l'utilizzo del metodo degli avvistamenti da punti vantaggiosi in periodo primaverile. Tale metodologia ha portato all'avvistamento di 304 capi, mentre le stime ricavate dal Bramito negli ultimi anni, indicano mediamente una popolazione di circa 900-1.000

capi. Il basso numero di avvistamenti è probabilmente da mettere in relazione alla scarsa visibilità che caratterizza gran parte del territorio del comprensorio di Pistoia.

- Gli abbattimenti mostrano un leggero decremento dal punto di vista della percentuale di realizzazione, che è passata dal 52,1% della scorsa stagione al 50,0%. Dobbiamo considerare però che l'attività è stata limitata, per gran parte del periodo, dalle restrizioni alla mobilità relative dall'emergenza Covid.
- Gli abbattimenti, anche a seguito di modifiche regolamentari tese a favorire un maggior abbattimento della classe dei piccoli, hanno mostrato un netto miglioramento nella struttura del prelievo. L'abbattimento delle classi maschili è passata da 38% al 25% del totale, mentre i piccoli sono passati dal 16% a 34%.

Classe	Struttura prelievo 19-20	Struttura prelievo 20-21
Maschi adulti (classe III-IV)	16,5%	8,2%
Maschi subadulti (classe II)	12,2%	10,7%
Maschi giovani (classe I)	9,4%	6,6%
Femmine adulte (classe II)	33,8%	30,3%
Femmine giovani (classe I)	12,2%	9,8%
Piccoli (classe 0)	15,8%	34,4%

- Nel corso delle varie stagioni, al fine di bilanciare la tendenza all'abbattimento di percentuali maggiori nelle classi maschili, il piano è stato fortemente sbilanciato a favore delle femmine e piccoli, nell'ultima stagione venatoria la quota complessiva di maschi assegnata è stata del 16%. Si ritiene che tale metodologia sia giunta al limite di applicazione. La bassa quota di maschi comporta infatti percentuali di realizzazione sempre più alte, con il rischio di superare il piano assegnato, mentre l'alta assegnazione di piccoli non sembra avere avuto effetto sull'aumento degli abbattimenti.
- L'analisi dello sforzo di caccia, per la parte relativa ai distretti conservativi, risulta in linea con quello registrato lo scorso anno. Il dato è comunque difficilmente interpretabile in quanto esiste la possibilità di uscite multi specie. Alcune uscite non sono quindi indirizzate particolarmente alla ricerca del cervo, il quale viene comunque segnato per mantenere la possibilità di un eventuale abbattimento. Tale circostanza è particolarmente evidente nelle UDG a bassa densità.
- L'analisi dei danni mostra un lieve aumento degli stessi rispetto allo scorso anno, confermandosi comunque su livelli più bassi rispetto al passato.

A seguito di quanto riportato si propone di modificare leggermente la struttura delle assegnazioni, mantenendo nel complesso il medesimo piano dello scorso anno (244 capi).

Provincia di Bologna

In Provincia di Bologna i conteggi al bramito 2020 si sono tenuti regolarmente fornendo una stima di 1836 cervi a settembre, che cala a 1553 capi dopo i prelievi e tenendo conto delle carcasse recuperate. Il censimento primaverile al primo verde da punti fissi di vantaggio ha invece fornito una stima totale pre-parti di 1858 capi, circa il 20% in più della stima derivata dal conteggio dei maschi in bramito; una maggiore copertura delle fasce periferiche dell'areale da parte degli abilitati ai censimenti di Cervidi è forse all'origine della differenza tra i due valori. Il piano di prelievo è stato comunque formulato a partire dalla stima prudenziale del conteggio al bramito 2020 corretta per la primavera 2021. La pressione di caccia deve essere ancora sostenuta in tutta la fascia montana vera e propria (soprattutto nei distretti BODC3 e BODC1) per l'incremento locale osservato e per la particolare suscettibilità delle colture.

La percentuale di realizzazione del piano 2020-21 è stata pesantemente condizionata dalle forti restrizioni legate all'emergenza Covid19, con periodi nei quali non solo era impossibile muoversi tra regioni (motivo che ha bloccato l'arrivo di diversi ospiti esterni) ma anche uscire dal comune di residenza. Considerando i valori registrati nelle due annate venatorie precedenti (62-63%), un tasso di realizzazione del 55% permette di comprendere il grande sforzo organizzativo per tenere comunque alto l'impegno complessivo attraverso cessioni e ri-assegnazioni. La struttura percentuale del prelievo 2020-21 non si allontana di molto da quella stimata attraverso le sessioni d'avvistamento. I piccoli, che costituiscono circa il 23% della popolazione stimata, hanno rappresentato il 28% del prelievo effettuato. L'analisi dei danni 2020 è prematura perché diverse pratiche di indennizzo non hanno ancora completato l'iter decisionale. Comunque anche gli ultimi dati sembrano confermare una diminuzione complessiva dei danni da cervo alle colture registrata negli ultimi anni. A livello regionale gli indennizzi dell'ATCBO3 restano ancora i più elevati.

I ricavi derivanti dal prelievo sono stati inferiori alle previsioni dati il forte ridimensionamento del piano dopo parere ISPRA (meno 50 esemplari) e le restrizioni al movimento dei cacciatori per l'emergenza Covid; vista l'introduzione di misure restrittive ad annata già iniziata, bisognerà valutare eventuali restituzioni o bonus per chi ha pagato senza poter uscire in caccia.

Per il 2021-22 si propone un piano di 558 capi, data la necessità di mantenere ancora abbastanza elevata la pressione nei distretti montani principali.

Per la fascia del Porrettano, Granaglione, Lizzanese e per la parte occidentale del comune di Gaggio Montano (compresi i 250 ha dell'AFV modenese Selva) si ribadisce la necessità di non prevedere alcun prelievo venatorio al fine di favorire l'insediamento della specie nelle aree idonee.

Per la fascia di eradicazione (BODC6) il piano proposto va considerato come numero minimo.

3 ALLEGATI

ALLEGATI PROVINCIA DI FIRENZE

1. MISURE BIOMETRICHE TROFEI (AL MOMENTO NON DISPONIBILI)
2. PROGRAMMA DI MIGLIORAMENTO AMBIENTALE INVARIATO VEDI PAO 19-20

ALLEGATI PROVINCIA DI PRATO

1. MISURE BIOMETRICHE TROFEI (AL MOMENTO NON DISPONIBILI)
2. PROGRAMMA DI MIGLIORAMENTO AMBIENTALE INVARIATO VEDI PAO 19-20

ALLEGATI PROVINCIA DI PISTOIA

1. MISURE BIOMETRICHE TROFEI (AL MOMENTO NON DISPONIBILI)