



Sorveglianza della West Nile Disease in Emilia-Romagna

Bollettino n. 4/2009

del 04/08/2009

Sul bollettino sono riassunte le attività di sorveglianza della West Nile Disease (WND) svolte in Emilia-Romagna dal Servizio Sanitario Regionale (Aziende USL, IZSLER, CCREM) con il supporto del Centro Nazionale di Riferimento per le malattie esotiche (CESME di Teramo) per le analisi di conferma sugli animali, del Centro Agricoltura Ambiente "G.Nicoli" (CAA) per la sorveglianza entomologica e delle Province per la sorveglianza sull'avifauna selvatica. Il bollettino viene pubblicato con cadenza mensile.

1. Sorveglianza sull'avifauna selvatica

Gli uccelli selvatici rappresentano il serbatoio dell'infezione. Le modalità di svolgimento dell'attività di sorveglianza West Nile sull'avifauna selvatica sono finalizzate alla rilevazione precoce di circolazione virale e sono descritte nella nota regionale **PG/2008/50028 del 27/02/2009** (accessibile online: http://www.alimenti-salute.it/?_r=download&_a=06032009_0001_regione_emilia_romagna.pdf)

Fig. 1 – Area coinvolta dalle attività di sorveglianza sull'avifauna selvatica. 2009

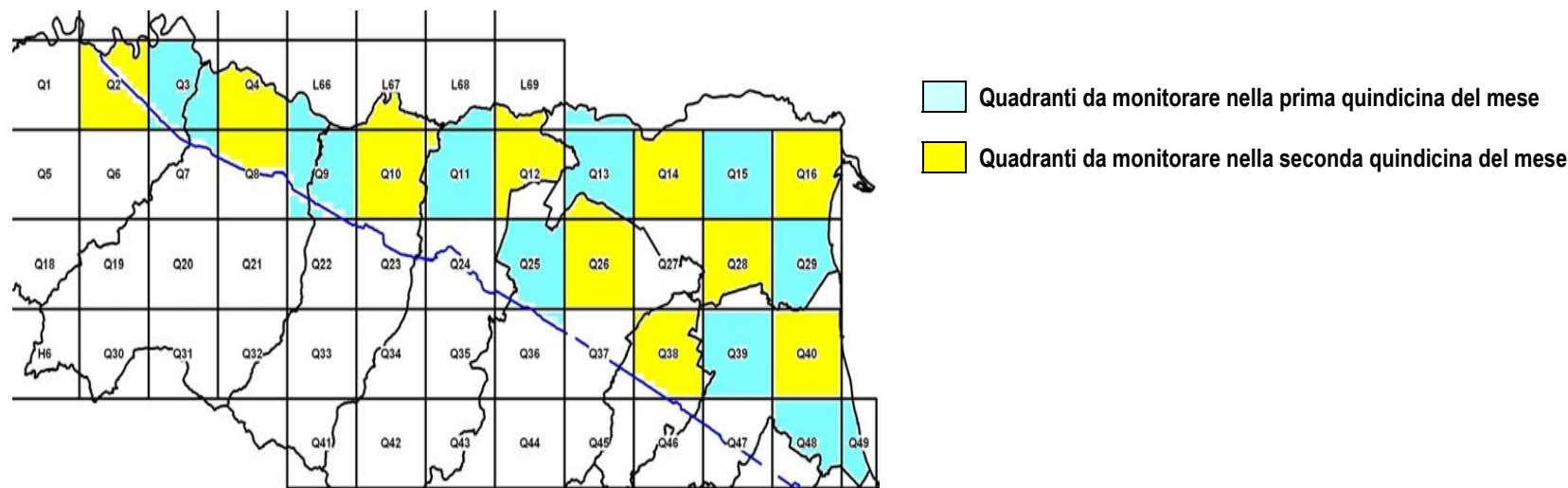


Tabella 1 – Uccelli catturati nell'ambito del piano di monitoraggio WND nella fauna selvatica. 2009

Provincia	Quadrante	Totale prelevati	aprile		maggio		giugno		luglio	
			1-15	16-30	1-15	16-31	1-15	16-30	1-15	16-31
PC	Q2	33		13		10		10		
PC/PR	Q3	41	10	1	10		10		10	
PR	Q4	4				4				
PR\RE	Q9	7						2	1	4
RE	Q10	113	2	7	2	1	1			100
RE\MO	Q11	56			26	10	10		10	
MO\BO\FE	Q12	40		3	9	7		10	11	
BO\FE	Q13	58	18	2	11	3	9	1	8	6
FE	Q14	33		8		9		8	1	7
FE	Q15	47	10		13		12	1	8	3
FE	Q16	50		24	1	13		8	2	2
BO	Q25	11					9		2	
BO	Q26	26		5	8			9		4
FE	Q28	34		9		8		6	3	8
FE	Q29	22	4		4	4	4	4	2	
BO	Q38	51		13	6	9		11		12
RA	Q39	54	20		10		14		10	
RA	Q40	56		21		15		10		10
RA	Q48/Q49	50	10		10		16		14	
Totale		786	74	106	110	93	85	80	82	156

Aggiornata a: 01/08/2009

Dettagli sulle positività rilevate

Nessuna positività rilevata sugli animali prelevati fino al 28 luglio.

2. Sorveglianza West Nile sugli equidi

Gli equidi come altri mammiferi sono ospiti a fondo cieco (non infettivi) per il virus West Nile. La sorveglianza su questi animali viene fatta in quanto sensibili all'infezione.

2.1. Sorveglianza Passiva

La segnalazione di casi neurologici degli equidi è obbligatoria (**Ordinanza Ministeriale 05/11/2008**) (accessibile online: http://sorveglianza.izs.it/emergenze/west_nile/legislazione/ord_min_05_11_08.pdf)

Le modalità di svolgimento delle attività di sorveglianza sono riportate nel **Decreto Ministeriale 29/11/2007** (accessibile online: http://sorveglianza.izs.it/emergenze/west_nile/legislazione/dm_29_11_07.pdf)

Tabella 2 - Riepilogo degli equidi con sindrome neurologica segnalati in Emilia-Romagna. 2009

Provincia	Mese di segnalazione del sospetto clinico di West Nile										Totale
	Mar.	Apr.	Mag.	Giu.	Lug.	Ago.	Set.	Ott.	Nov.	Dic.	
Bologna	1		1								2
Ferrara		1			2						3
Ravenna					1						1
Reggio E.					1						1
Totale	1	1	1	0	4	0					7

Dettagli sui casi di encefalomyelitis equina da virus West Nile

Un cavallo sintomatico di Correggio (020RE138), segnalato in data 24/07/2009, è risultato positivo al test ELISA (IgM) ed in data 28 luglio il CESME di Teramo ha confermato la positività in Sieroneutralizzazione con titolo 1:40. Sono in corso i controlli a campione nell'area di 4Km intorno alla scuderia infetta.

Sono inoltre in corso approfondimenti diagnostici su un cavallo sintomatico vaccinato del Comune di Sant'Agostino (021FE019), risultato positivo al test ELISA (IgM) e con un titolo in SN pari a 1:20.

2.2. Sorveglianza Attiva

Le modalità di svolgimento dell'attività di sorveglianza attiva West Nile sugli equidi sono descritte nella nota regionale **PG/2009/80832 del 03/04/2009** (accessibile online: http://www.izsler.it/izs_bs/allegati/736/PG2009-080832.pdf).

In seguito alla rilevazione dei primi casi clinici confermati, in accordo con il CESME di Teramo, sono stati anticipati alla prima settimana di agosto e settembre i controlli sierologici inizialmente previsti per la fine del mese (e-mail 31/07/2009).

Tabella 3 -Riepilogo dei controlli sui cavalli sentinella in area di sorveglianza esterna. Estate2009

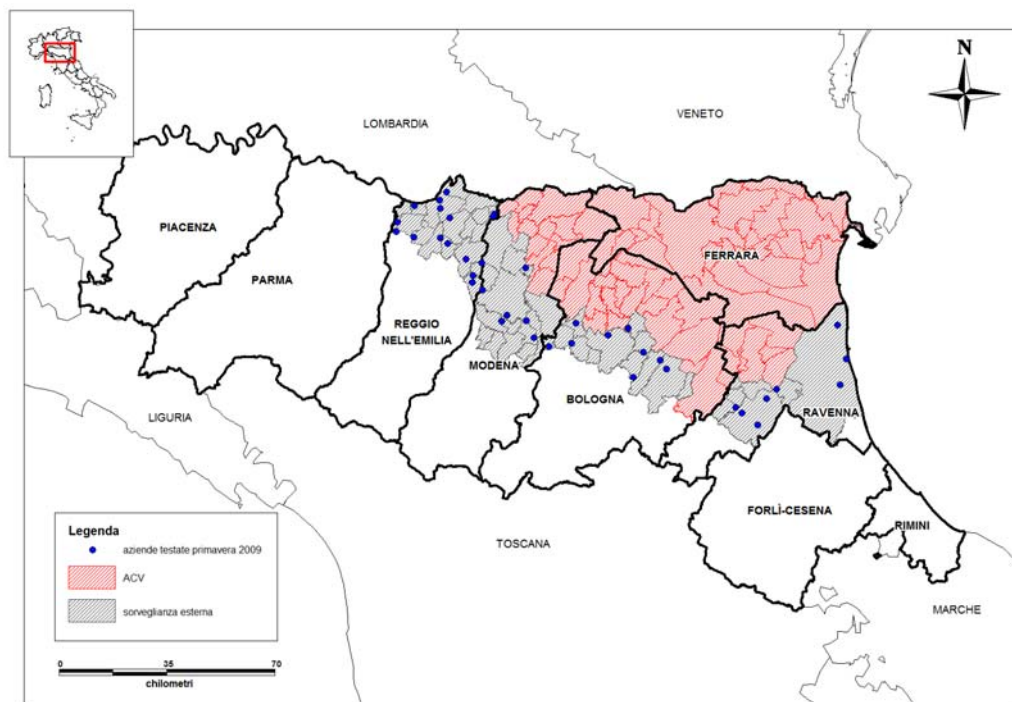
Provincia	Arruolamento sentinelle (maggio)			1° controllo (inizio agosto)			2° controllo (settembre)		
	N. sentinelle da arruolare*	N. aziende esaminate	N. equidi esaminati	N. aziende esaminate	N. sentinelle esaminate	N. siero-conversioni	N. aziende esaminate	N. sentinelle esaminate	N. siero-conversioni
Bologna	28	9	33						
Modena	14	5	28						
Ravenna	28	8	31						
Reggio Emilia	7	19	22						
Totale	84	41	114	0	0	0			

*da piano

Dettagli sulle sieroconversioni rilevate

Nessuna sieroconversione rilevata.

Fig. 2 – Localizzazione delle Aziende esaminate per l’arruolamento di cavalli sentinella. Primavera 2009



3. Sorveglianza entomologica

3.1. Sorveglianza sugli individui svernanti. Primavera 2009

Nel periodo dal 4 marzo al 6 maggio sono stati catturati dal CAA esemplari di zanzare da siti situati in ACV (provincia di Bologna e Ferrara). Gli esemplari, catturati con due diverse metodologie, sono stati suddivisi per specie e raggruppati in pool di 50 esemplari ciascuno. I pool sono stati esaminati mediante PCR di genere (Flavivirus). Non è stata riscontrata nessuna positività.

Tabella 4 - Riepilogo degli esami in PCR eseguiti su zanzare svernanti della ACV. Primavera 2009

Specie	Aspiratori		Trappole CO ₂		Totali	
	n° soggetti esam.	n° pool esam.	n° soggetti esam.	n° pool esam.	n° soggetti esam.	n° pool esam.
<i>Oc. caspius</i>			384	30	384	30
<i>Oc. detritus</i>			157	7	157	7
<i>An. maculipennis s.l.</i>	287	13	190	9	477	22
<i>Culiseta annulata</i>	3	1	3	3	6	4
<i>Cx. pipiens</i>	372	24	2179	78	2551	102
Totale	662	38	2913	127	3575	165

NB *Anopheles maculipennis*, *Culiseta annulata* e *Culex pipiens* svernano come femmine fecondate. *Ochlerotatus caspius* e *Ochlerotatus detritus* svernano come uovo.

3.2. Sorveglianza ordinaria estate 2009

Le modalità di svolgimento delle attività di sorveglianza entomologica sulla West Nile sono descritte nella nota regionale **PG/2009/128190 del 05/06/2009** (accessibile online: http://www.izsler.it/izs_bs/allegati/736/WN_piano-sorv_ER.pdf). I campionamenti sono iniziati il 6 maggio.

Tabella 5 - Riepilogo degli esami in PCR eseguiti su zanzare catturate in ACV. Estate/Autunno 2009 (aggiornata a: 04/08/2009)

Provincia: Specie	Bologna		Ferrara		Modena		Piacenza		Ravenna		Reggio E.		Totale	
	n	pool	n	pool	n	pool	n	pool	n	pool	n	pool	n	pool
<i>Ae. albopictus</i>	27	3			13	1	7	2			21	5	68	11
<i>Ae. dorsalis</i>					13	1							13	1
<i>Ae. geniculatus</i>					5	1							5	1
<i>Ae. vexans</i>	2	1	14	1	1392	11	1	1			3	2	1.412	16
<i>An. maculipennis</i>	4	1			9	3					1	1	14	5
<i>Cx. modestus</i>	1	1	13	4									14	5
<i>Cx. pipiens</i>	51.191	347	26.359	164	471	6	42	5	573	3	1130	17	79.766	542
<i>Oc. caspius</i>	177	12	1.208	21	633	8	2	1			12	2	2.032	44
Totale	51.402	365	27.594	190	2536	31	52	9	573	3	1167	27	83.324	625

Dettagli sulle positività virologiche rilevate

Nell'ambito dell'attività di monitoraggio entomologico sono stati rilevati 3 pool di zanzare positive in PCR per WNV. I campioni sono stati inviati al CESME per la conferma.

Tabella 6 - Riepilogo degli esami in PCR eseguiti su zanzare catturate in ACV. Estate/Autunno 2009 (aggiornata a: 03/08/2009)

Data cattura	Prov	Comune	sito	Specie esaminata	n. esemplari	tipo trappola
23/07/09	MO	Concordia	Oasi Valdisole	<i>Cx.pipiens</i>	200	trap. CO2
23/07/09	MO	Mirandola	Canile intercomunale	<i>Cx.pipiens</i>	100	trap. CO2
28/07/09	RE	Correggio	Focolaio	<i>Cx.pipiens</i>	65	gravid Trap

4. Sorveglianza sulle sindromi neurologiche umane

Le modalità di svolgimento delle attività di sorveglianza umana sulla West Nile sono descritte nella nota regionale **PG/2009/128190 del 05/06/2009** (accessibile online: http://www.izsler.it/izs_bs/allegati/736/WN_piano-sorv_ER.pdf).

Tabella 7 - Segnalazioni di encefaliti virali in Regione Emilia-Romagna per mese insorgenza sintomi. Periodo: gennaio-luglio 2009

Azienda USL	PRE-SORVEGLIANZA		GIUGNO		LUGLIO				TOTALE	
	01/01 - 14/06		15/06 - 30/06		01/07 - 15/07		15/07 - 31/07		Possibili	Confermati
	Possibili	Confermati	Possibili	Confermati	Possibili	Confermati	Possibili	Confermati		
Piacenza									0	0
Parma	1	0							1	0
Reggio Emilia	1	0	2	0	1	0	2	0	6	0
Modena									0	0
Bologna									0	0
Imola	2	0					2	0	4	0
Ferrara	2	0							2	0
Ravenna									0	0
Forlì									0	0
Cesena									0	0
Rimini	2	0							2	0
Totale RER	8	0	2	0	1	0	4	0	15	0

(aggiornata a: 03/08/2009)

Dettagli sulle positività rilevate

Nessun caso confermato di Encefalite da virus West Nile.