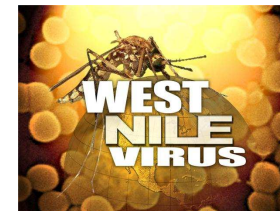




**ISTITUTO ZOOPROFILATTICO SPERIMENTALE
DELLA LOMBARDIA E DELL'EMILIA ROMAGNA**
"BRUNO UBERTINI"
(ENTE SANITARIO DI DIRITTO PUBBLICO)
BRESCIA

Via Bianchi, 9
25124 BRESCIA
Tel. 030-22901
Fax: 030-2425251

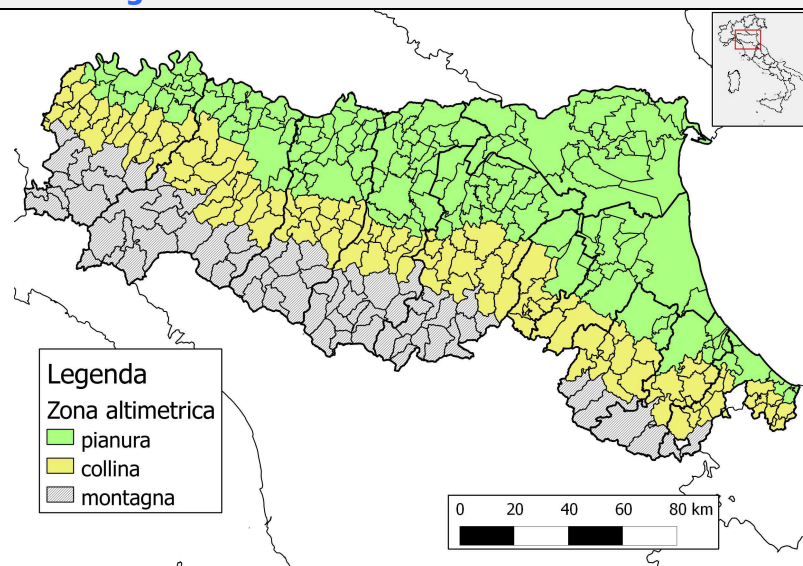


Sorveglianza della West Nile Disease in Emilia-Romagna

**Bollettino n. 1/12
del 21/08/2012**

Sul bollettino sono riassunte le attività di sorveglianza integrata sul virus West Nile (WNV) svolte in Emilia-Romagna dal Servizio Sanitario Regionale (Aziende USL, Istituto Zooprofilattico Sperimentale della Lombardia e dell'Emilia-Romagna, Centro Regionale di Riferimento per le Emergenze Microbiologiche) con il supporto del Centro Nazionale di Riferimento per le malattie esotiche (CESME) di Teramo per le analisi di conferma sugli animali, del Centro Agricoltura Ambiente "G. Nicoli" (CAA) per la sorveglianza entomologica e delle Province per la sorveglianza sull'avifauna selvatica. Il bollettino viene redatto dal Reparto Sorveglianza Epidemiologica Emilia-Romagna di IZSLER e diffuso per il tramite del Servizio Veterinario e Igiene degli alimenti della Regione Emilia-Romagna.

1. Sorveglianza sull'avifauna selvatica



Gli uccelli selvatici rappresentano il serbatoio dell'infezione. Le modalità di svolgimento dell'attività di sorveglianza West Nile sull'avifauna selvatica sono finalizzate alla rilevazione precoce di circolazione virale e sono descritte nella nota regionale **PG/2012/68951 del 16/03/2012** (piano regionale di monitoraggio della fauna selvatica).

Nel 2012 le attività di Sorveglianza West Nile Disease nell'avifauna selvatica sono effettuate sul territorio della Regione Emilia-Romagna classificato dall'ISTAT come di pianura e di collina (Fig. 1).

Dettagli sulle positività rilevate

Nelle tabelle 1.1 e 1.2 sono riportate rispettivamente i risultati delle attività di sorveglianza attiva sui corvidi (gazze, cornacchie e ghiandaie) e passiva sugli uccelli di tutte le altre specie.

Ad oggi nessuna positività per WNV è stata finora rilevata nell'avifauna selvatica.

Fig. 1 – Area coinvolta dalle attività di sorveglianza sull'avifauna selvatica. 2012

Tabella 1.1 - Corvidi esaminati nell'ambito del piano di monitoraggio WND nella fauna selvatica. 2012

AUSL	denominazione	Maggio		Giugno		Luglio		Agosto		Settembre		Ottobre	
		1-15	16-31	1-15	16-30	1-15	16-31	1-15	16-31	1-15	16-30	1-15	16-31
I101	Piacenza	17	16	26	3	19	3						
I102	Parma	6	24	17	14	12	21						
I103	Reggio Emilia		6	6	12	17	8						
I104	Modena	7	73	16	67	6	21						
I106	Imola		9	10									
I109	Ferrara	13	18	16	26	51	53	24					
I110	Ravenna	16	20		19	10	8	7					
I111	Forlì		8		11		15	9					
I112	Cesena												
I113	Rimini												
I208	Bologna	5		5	23	1							
totale		64	174	96	175	116	129	40					

Esiti disponibili su uccelli prelevati fino al 06/08/2012



Tabella 1.2 - Uccelli di altre specie esaminati nell'ambito del piano di monitoraggio WND nella fauna selvatica. 2012

AUSL	denominazione	Maggio		Giugno		Luglio		Agosto		Settembre		Ottobre	
		1-15	16-31	1-15	16-30	1-15	16-31	1-15	16-31	1-15	16-30	1-15	16-31
I101	Piacenza		3										
I102	Parma					1							
I103	Reggio Emilia				1								
I104	Modena												
I106	Imola			2									
I109	Ferrara	6	16	6	7	4	8	11					
I110	Ravenna						1						
I111	Forlì												
I112	Cesena												
I113	Rimini												
I208	Bologna												
totale		6	19	8	8	5	9	11					

Esiti disponibili su uccelli prelevati fino al 06/08/2012



2. Sorveglianza West Nile sugli equidi

Gli equidi, come altri mammiferi sono ospiti a fondo cieco (non infettivi in condizioni naturali) per il virus West Nile.

Tra le attività possibili, la sorveglianza passiva, mediante la valutazione dello stato clinico dei cavalli di proprietà, si è rivelata un buon strumento di rilevazione precoce della circolazione di WNV.

2.1. Sorveglianza Passiva

La segnalazione di casi neurologici degli equidi è obbligatoria (**Ordinanza Ministeriale OM 4/08/2011**). Le modalità di svolgimento delle attività di sorveglianza sono riportate nelle note regionali **PG/2012/15973 del 20/01/2012**.

Tabella 2.1.1 – Riepilogo degli equidi con sindrome neurologica segnalati in Emilia-Romagna. 2012

AUSL	Mese di segnalazione del sospetto clinico di West Nile										Totale
	Mar.	Apr.	Mag.	Giu.	Lug.	Ago.	Set.	Ott.	Nov.	Dic.	
Piacenza											-
Parma											-
Reggio Emilia											-
Modena					1	1					2
Imola											-
Ferrara		1		1							2
Ravenna											-
Forlì											-
Cesena											-
Rimini				1							1
Bologna					1						1
Totale	0	1	0	2	2	1	0	0	0	0	6

Dati aggiornati al 16/08/2012

Dettagli sui sospetti clinici di Encefalomielite equina da virus West Nile

Nessun sospetto clinico è stato finora confermato. Un cavallo di un allevamento situato in provincia di Bologna, all'interno dell'area con circolazione virale 2008-2009 ha mostrato avere solo anticorpi di classe IgG a basso titolo, assenza di IgM e negatività in PCR. La positività appare pertanto non recente e si è ritenuto di non considerare il caso relativo alla stagione 2012.

2.2. Sorveglianza Attiva

Anche per il 2012, a causa dell'alto numero di cavalli sieropositivi (naturalmente immunizzati o vaccinati) presenti sul territorio regionale, non si è ritenuto opportuno selezionare soggetti da utilizzare come sentinelle.

3. Sorveglianza entomologica

3.1. Sorveglianza ordinaria estate 2012

Nella nota regionale **PG/2011/167352 del 11/07/2011**, richiamata anche per il 2012 dalla **PG/2012/15973 del 20/01/2012** sono descritte le modalità di svolgimento delle attività di sorveglianza entomologica. Trappole ad anidride carbonica sono posizionate in una griglia con quadrati di lato 10 km in tutto il territorio di pianura. Le catture vengono effettuate con cadenza quindicinale. I pool sono esaminati in tempi rapidi per Flavivirus, USUTU e WNV mediante PCR (Tab. 3.1).

Tabella 3.1 – Riepilogo degli esami in PCR eseguiti su zanzare catturate nell'ambito del piano di sorveglianza regionale. 2012

SPECIE	BO		FC		FE		MO		PC		PR		RA		RE		RN		totale	
	N	pool	N	pool	N	pool	N	pool	N	pool	N	pool	N	pool	N	pool	N	pool	N	pool
<i>Ae.albopictus</i>	103	11			257	17	110	7	133	6	69	7	12	1	45	5			729	54
<i>Ae.caspius</i>	139	8			2.519	33	896	18	784	8	59	5	383	9	391	12			5.171	93
<i>Ae.detritus</i>																			0	0
<i>Ae.geniculatus</i>																			0	0
<i>Ae.vexans</i>	65	2			72	4	82	6	1.954	17	412	8			383	9			2.968	46
<i>An.maculipennis</i>					23	1	48	5											71	6
<i>Cq.richiardii</i>									100	3									100	3
<i>Cs.annulata</i>																			0	0
<i>Cx.modestus</i>					21	1	13	2											34	3
<i>Cx.pipiens</i>	20.545	120	393	6	32.829	185	20.969	116	11.639	62	8.422	47	3.276	31	10.219	57	135	4	108.427	628
Totale	20.852	141	393	6	35.721	241	22.118	154	14.610	96	8.962	67	3.671	41	11.038	83	135	4	117.500	833

Esiti disponibili su insetti prelevati fino al 01/08/2012

Dettagli sulle positività virologiche rilevate

Al momento non è stata rilevata alcuna positività per virus West Nile in zanzare.

4. Sorveglianza sull'infezione e la malattia nell'uomo

Le modalità di svolgimento delle attività di sorveglianza umana sulla West Nile sono descritte nella nota regionale PG/2012/148072 del 15/06/2012 e nella nota del Centro Nazionale Sangue prot. 1037 del 19/06/2012.

4.1 Sindromi neurologiche nell'uomo

Tabella 4.1.1 - Segnalazioni di sindromi neurologiche in Regione Emilia-Romagna per data di inizio sintomi. 2012

Casi possibili e, tra questi, casi con conferma di laboratorio, distinti per luogo di presumibile esposizione.

Azienda USL	GIUGNO		LUGLIO				AGOSTO				SETTEMBRE				OTTOBRE				NOVEMBRE		TOTALE	
	15/06 - 30/06		01/07 - 15/07		16/07 - 31/07		01/08 - 15/08		16/08 - 31/08		01/09 - 15/09		16/09 - 30/09		01/10 - 15/10		16/10 - 31/10		01/11 - 15/11		Possibili	Confermati
	Possibili	Confermati	Possibili	Confermati	Possibili	Confermati	Possibili	Confermati	Possibili	Confermati	Possibili	Confermati	Possibili	Confermati	Possibili	Confermati	Possibili	Confermati	Possibili	Confermati	Possibili	Confermati
Piacenza	2	0			3	0															5	0
Parma																					0	0
Reggio Emilia			2	0	2	0															4	0
Modena																					0	0
Bologna	1	0	3	0																	4	0
Imola					1	0	3	0													4	0
Ferrara					1	0															1	0
Ravenna	1	0	1	0	5	0															7	0
Forlì	1	0	2	0	3	0															6	0
Cesena			1	0	2	0	3	0													6	0
Rimini			1	0	2	0	1	0													4	0
Totale RER	5	0	10	0	19	0	7	0													41	0

Dati aggiornati al 14/08/2012

Dettagli sulle segnalazioni

Nel periodo di sorveglianza iniziato il 15 giugno 2012, a fronte di 41 segnalazioni pervenute, non è emersa alcuna positività. Per due casi segnalati dall'Azienda USL di Rimini il luogo presunto di esposizione era fuori regione.

4.2 Sorveglianza su donazioni sangue

In Emilia-Romagna, nel caso in cui gli esiti della sorveglianza epidemiologica (entomologica, veterinaria e umana) risultino indicativi di una significativa circolazione del WNV, nonché nel caso in cui sia segnalato un caso umano confermato di malattia neuro invasiva da WNV o un caso umano confermato di infezione acuta da WNV non neuro invasivo, verrà effettuato il test sulle donazioni mediante WNV NAT. Finora nessuna positività è stata rilevata.

Allegato 1. Riepilogo delle positività USUTU virus rilevate nell'ambito del Piano di sorveglianza WNV

Riepilogo delle positività al virus USUTU su uccelli. 2012

N	Data del prelievo	Specie	N° soggetti positivi	Provincia	Comune	N. IZSLER
1	19-giu-12	GHIANDAIA	2	BO	Galliera	159168
2	25-lug-12	MERLO	1	RA	Ravenna	189598

Riepilogo delle positività al virus USUTU su zanzare. 2012

Data campionamento	Provincia	Comune	Specie	N. esemplari	N.IZSLER	N. campione	ambito
19-lug-12	FC	Forlì	<i>Cx.pipiens</i>	93	189921	3	Piano regionale
19-lug-12	MO	CARPI	<i>Cx.pipiens</i>	200	190084	9	Piano regionale
19-lug-12	BO	Budrio	<i>Cx.pipiens</i>	200	196635	3	Piano regionale
25-lug-12	FE	Argenta	<i>Cx.pipiens</i>	200	196642	10	Piano regionale
26-lug-12	MO	NONANTOLA	<i>Cx.pipiens</i>	200	201006	9	Piano regionale
01-ago-12	BO	San Pietro in Casale	<i>Cx.pipiens</i>	200	196638	5	Piano regionale
01-ago-12	BO	Galliera	<i>Cx.pipiens</i>	200	196638	2	Piano regionale
01-ago-12	BO	Minerbio	<i>Ae.albopictus</i>	14	196638	6	Piano regionale
02-ago-12	MO	FINALE EMILIA	<i>Cx.pipiens</i>	200	201021	33	Piano regionale
02-ago-12	MO	CARPI	<i>Cx.pipiens</i>	200	201021	19	Piano regionale
02-ago-12	BO	CREVALCORE	<i>Cx.pipiens</i>	200	201032	2	Piano regionale
02-ago-12	BO	SALA BOLOGNESE	<i>Cx.pipiens</i>	200	201032	13	Piano regionale
02-ago-12	BO	SALA BOLOGNESE	<i>Cx.pipiens</i>	171	201032	14	Piano regionale

Il Bollettino è redatto dal Reparto Sorveglianza Epidemiologica
Emilia-Romagna dell'IZS Lombardia e Emilia-Romagna
Via Fiorini, 5 - 40127 Bologna.
Telefono 051-4200032. Fax 051-4200038
E-Mail: cerev@izsler.it

Allegato 2. Riepilogo delle attività di sorveglianza WND in Emilia-Romagna. 2012

