

Bollettino Agrometeorologico e altri prodotti

per la

Produzione Integrata

Che tempo farà? : da 1 ora a tre mesi

Alcune previsioni utili alla **Produzione Integrata** sul sito del Servizio IdroMeteoClima.

www.arpa.emr.it/sim

The screenshot displays the ARPA Emilia-Romagna website interface. At the top, there is a navigation bar with icons for weather, environmental topics, territory, and the ARPA ER logo. Below this, a secondary menu includes 'Idro-Meteo-Clima in breve' and 'Argomenti'. The main content area is divided into two primary sections: 'Previsioni meteo' (Weather forecasts) on the left, featuring a map of the region with weather icons for the morning of Wednesday, February 26th, and 'Dati tempo reale: temperature' (Real-time temperature data) on the right, showing a temperature map for Wednesday, February 26th at 09:00. A color-coded temperature scale is provided below the map. A grid of service icons is located below the main content, including 'Previsioni meteo', 'Radar meteo', 'Animazione meteo', 'Idrologia', 'Clima', 'Sicurezza e desertificazione', 'Previsioni mare', 'Osservazioni e dati', 'Agricoltura', 'Rischio idrogeologico', 'Aria', and 'Pollini'. At the bottom, there is a 'Prima pagina' (Home) section with news snippets, an 'ARPA App market' section for Windows Phone, and a 'PREVISIONI AL TELEFONO 051 64 97 600' contact box.

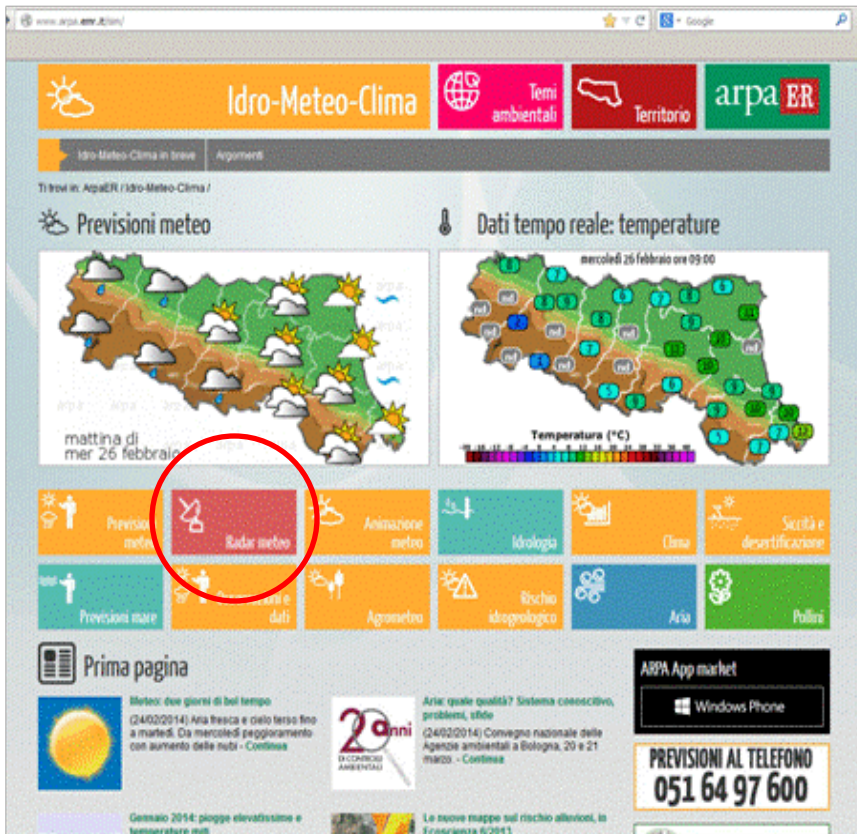
Che tempo farà? : da 1 ora a tre mesi

le previsioni utili alla **Produzione Integrata** sul sito del Servizio IdroMeteoClima.

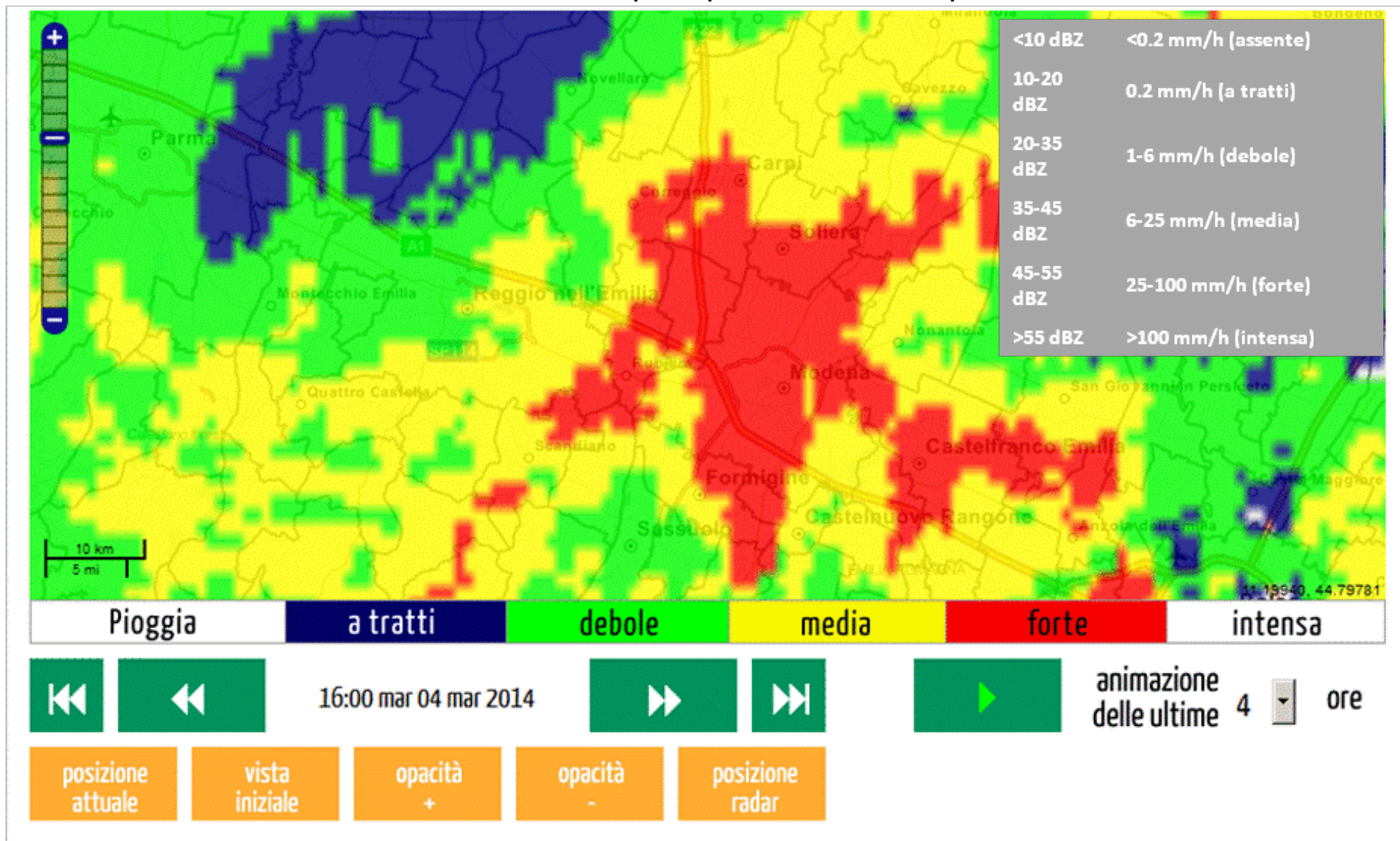
www.arpa.emr.it/sim

Devo trattare, piovà tra 1 ora?

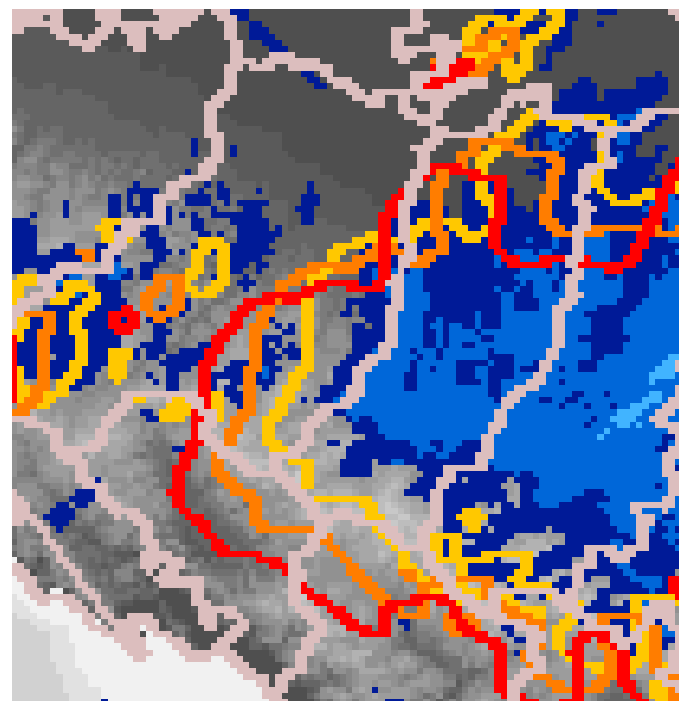
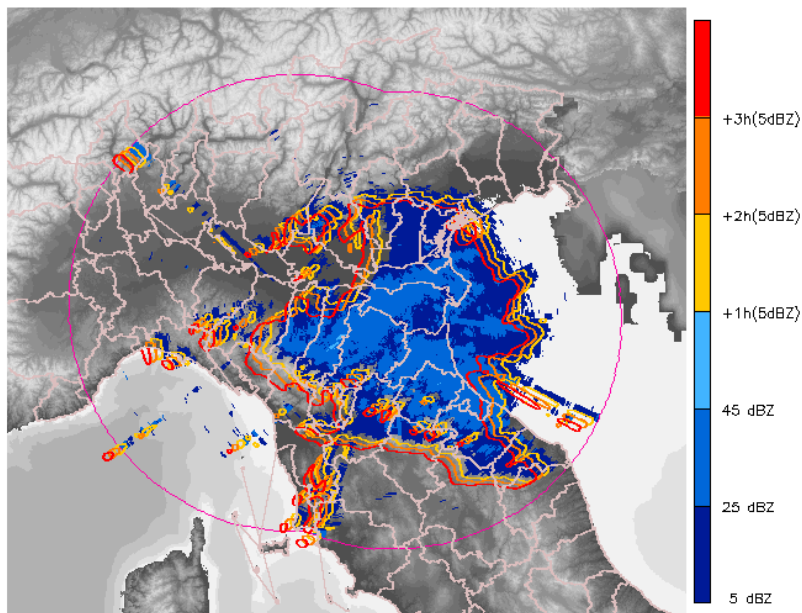
Nowcasting: evoluzione degli echi radar (Previsione pioggia a brevissimo termine da 1 a tre ore)



RADAR -Stima della precipitazione in tempo reale



Nowcasting: evoluzione degli echi radar



In corso
ottimizzazione
per smartphone

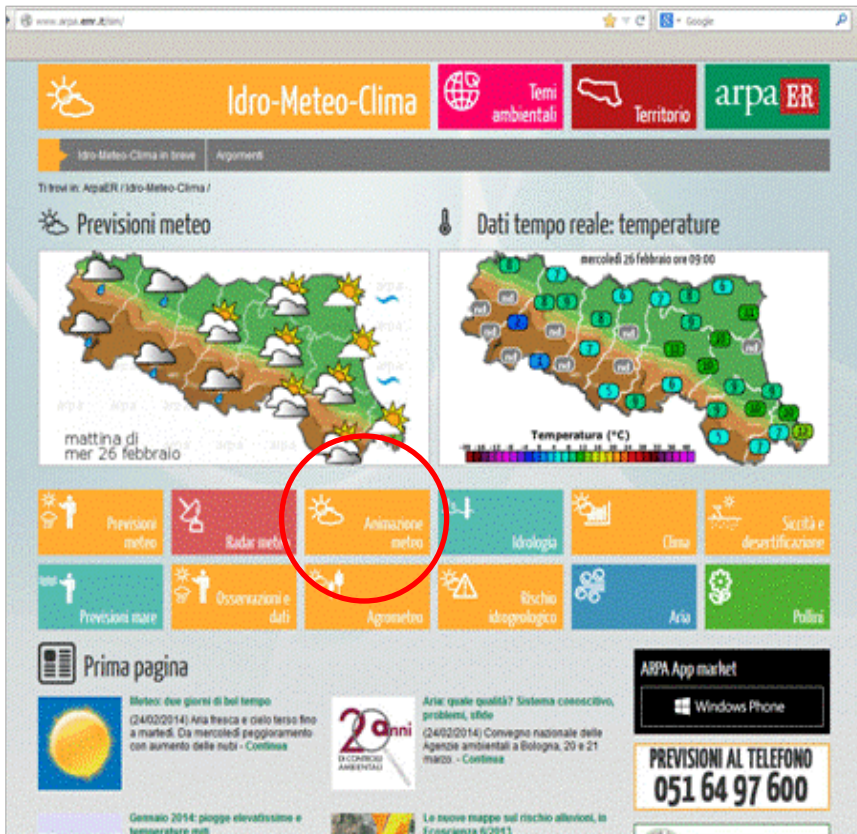
Che tempo farà? : da 1 ora a tre mesi

le previsioni utili alla **Produzione Integrata** sul sito del Servizio IdroMeteoClima.

www.arpa.emr.it/sim

Devo programmare i trattamenti, come sarà il tempo (vento, pioggia, nuvolosità) nel pomeriggio di domani e dopodomani ?

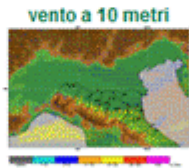
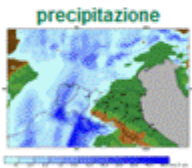
Animazione meteo: Previsioni di precipitazione, copertura nuvolosa, velocità e direzione del vento in Emilia-Romagna e nel nord Italia, fino a 72 e con **dettaglio ogni 3 ore**



Previsioni di precipitazione, copertura nuvolosa, velocità e direzione del vento in Emilia-Romagna e nel nord Italia, fino a 72 e con dettaglio ogni 3 ore, realizzate in modo completamente automatico utilizzando il modello meteorologico numerico ad area limitata Cosmo-Lami, realizzato in consorzio tra Dipartimento protezione civile nazionale, USAM Aeronautica Militare, Arpa Piemonte, Arpa Emilia-Romagna.

Mappe animate

[selezionare il tipo di previsione da visualizzare]

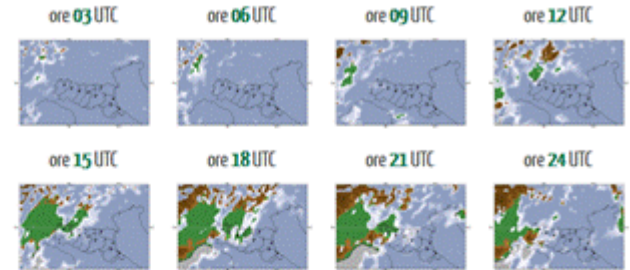


Previsioni numeriche sui capoluoghi di provincia

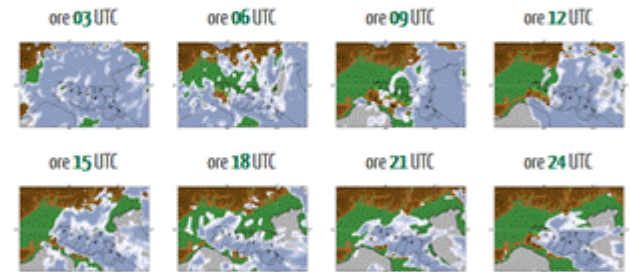
Piacenza | Parma | Reggio Emilia | Modena | Bologna | Ferrara | Ravenna | Forlì | Rimini

Aggiornate due volte al giorno

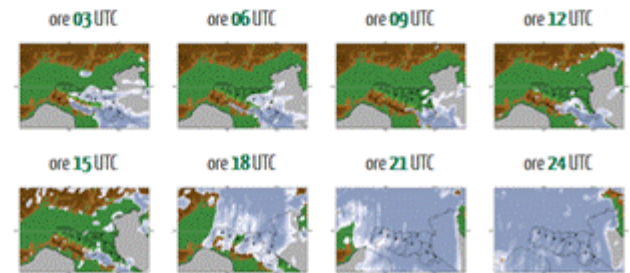
previsioni per mercoledì 5 marzo 2014



previsioni per giovedì 6 marzo 2014



previsioni per venerdì 7 marzo 2014



Che tempo farà? : da 1 ora a tre mesi

le previsioni utili alla **Produzione Integrata** sul sito del Servizio IdroMeteoClima.

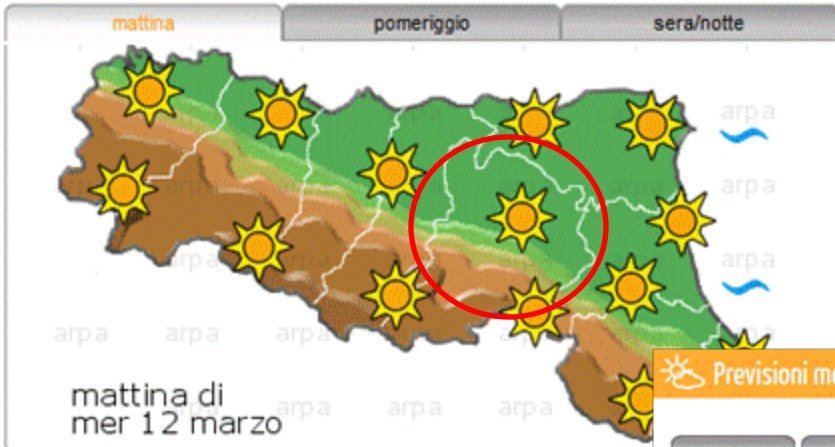
www.arpa.emr.it/sim



Che tempo farà nei prossimi 6 giorni?

Previsioni “classiche”: Bollettino previsioni per i prossimi due giorni (mattina, pomeriggio, sera-notte) a dettaglio provinciale e **tendenza** per altri quattro giorni.

lunedì martedì mercoledì da gio a dom 15gg/stag.



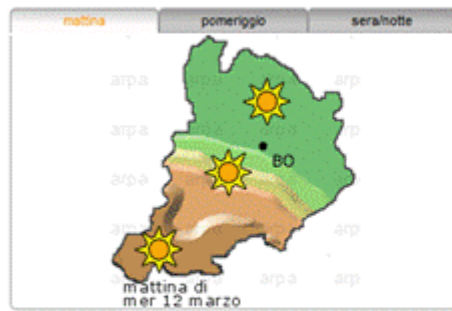
Stato del tempo: sereno o poco nuvoloso.
Temperature: senza variazioni di rilievo; minime attorno a 4 gradi, massime attorno a 18 gradi nell'entroterra, attorno a 15 lungo la fascia costiera.
Venti: deboli dai quadranti settentrionali.
Mare: poco mosso, mosso al largo con moto ondoso in attenuazione.

Emissione di lunedì 10 marzo 2014

-Stato del tempo,
 -Temperatura max min,
 -Vento,
 per provincia
 In forma numerica e
 confronto con il clima ()

Previsioni meteo a Bologna

lunedì martedì mercoledì



Sereno tutta la giornata.
 Temperature minime del mattino comprese tra 2 °C sui rilievi e 3 °C in pianura, massime pomeridiane comprese tra 10 °C sui rilievi e 17 °C in pianura.
 Velocità massima del vento compresa tra 21 (pianura) e 22 km/h (rilievi).

	pianura	rilievi	
T min	3 (4)	2 (1)	°C
T max	17 (14)	10 (10)	°C
Prec	0	0	mm
V max	21	22	km/h

I dati fra parentesi si riferiscono ai valori medi climatologici 1991-2010



lunedì martedì mercoledì **da gio a dom** 15gg/stag.

Il consolidamento di un campo di alta pressione sul bacino del Mediterraneo manterrà condizioni di tempo stabile e soleggiato per tutto il periodo considerato. Possibili nebbie locali mattutine.
Temperature stazionarie con valori massimi sopra la media del periodo.

giovedì 13 mar



venerdì 14 mar



sabato 15 mar



domenica 16 mar



Emissione di lunedì 10 marzo 2014



lunedì martedì mercoledì da gio a dom **15gg/stag.**

Previsioni mensili per l'Emilia-Romagna

elaborazione sulla base del sistema di previsione mensile ECMWF a cura di Federico Grazzini

emissione di venerdì 07 marzo 2014

Previsione per la settimana compresa fra lunedì 17 e domenica 23 marzo 2014

Ad una iniziale fase caratterizzata da una circolazione anticiclonica con tempo stabile e soleggiato sull'Emilia-Romagna, seguirà l'ingresso di flussi settentrionali più freschi che riporteranno condizioni di instabilità da metà settimana. Tuttavia i flussi nord-occidentali al momento non sembrano portatori di precipitazioni significative. Le temperature, in diminuzione da metà settimana, tenderanno a riallinearsi alla media del periodo dopo una lunga parentesi di valori superiori al normale. Precipitazioni nella norma. Prossimo aggiornamento martedì 11 marzo.

Tendenza per i successivi 15 giorni (lunedì 24 - domenica 06 aprile 2014)

Si prevede una persistenza di flussi nord-occidentali freschi e moderatamente instabili. Non sono previste al momento anomalie significative nel campo di temperatura e precipitazione, con valori che si attesteranno intorno alla media climatologica del periodo. Prossimo aggiornamento martedì 11 marzo.

Previsioni stagionali per l'Emilia-Romagna, trimestre marzo-aprile-maggio

emissione di venerdì, 21 febbraio 2014

Temperature: Le previsioni sono caratterizzate da una forte incertezza. E' possibile che si verifichino intense anomalie termiche. Il verificarsi di anomalie fredde è leggermente più probabile di quelle calde.

Precipitazioni: Nella norma con possibili lunghi periodi asciutti nel corso dei tre mesi.

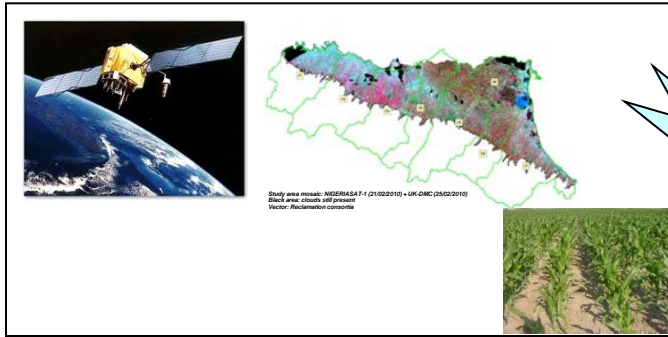
NB: Si indicano come "normali" valori che non si discostano significativamente dalla media degli anni 1991-2013.

Note sulle previsioni

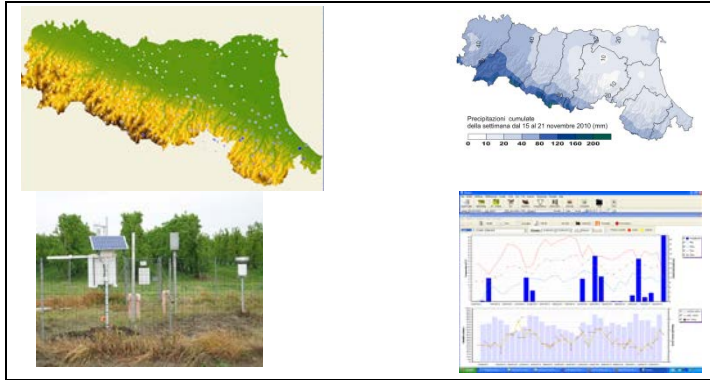
[Bollettino regione, province e dati pdf](#) | [Bollettino regionale \[oggi, domani\] pdf](#) | [Bollettino regionale \[dopodomani, tendenza\] pdf](#)

Che tempo farà nel prossimo mese e nei prossimi tre mesi?
Le previsioni stagionali

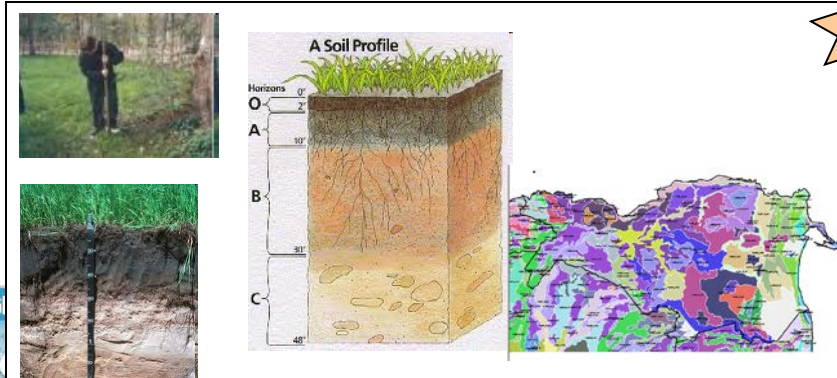
Uso del suolo da telerilevamento



Dati meteo registrati e da previsioni stagionali

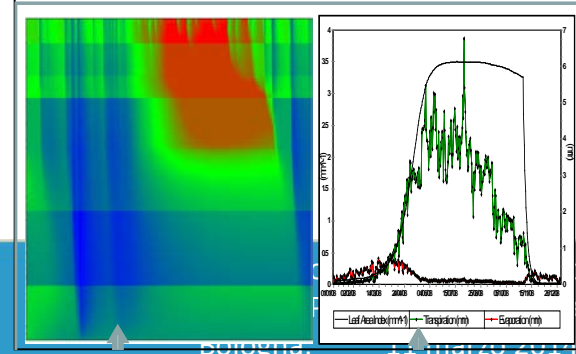
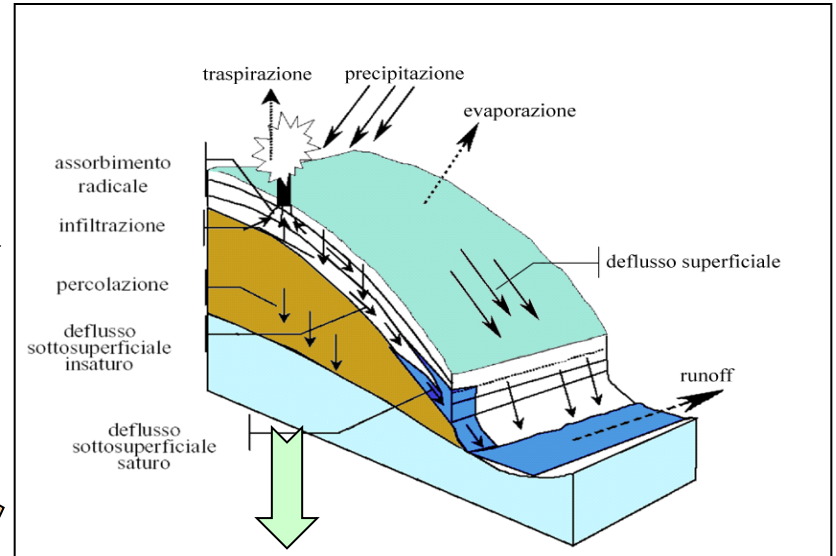


Caratteristiche dei terreni



iColt: Previsioni di Bilancio idrico territoriale con le immagini da satellite.

CRITERIA



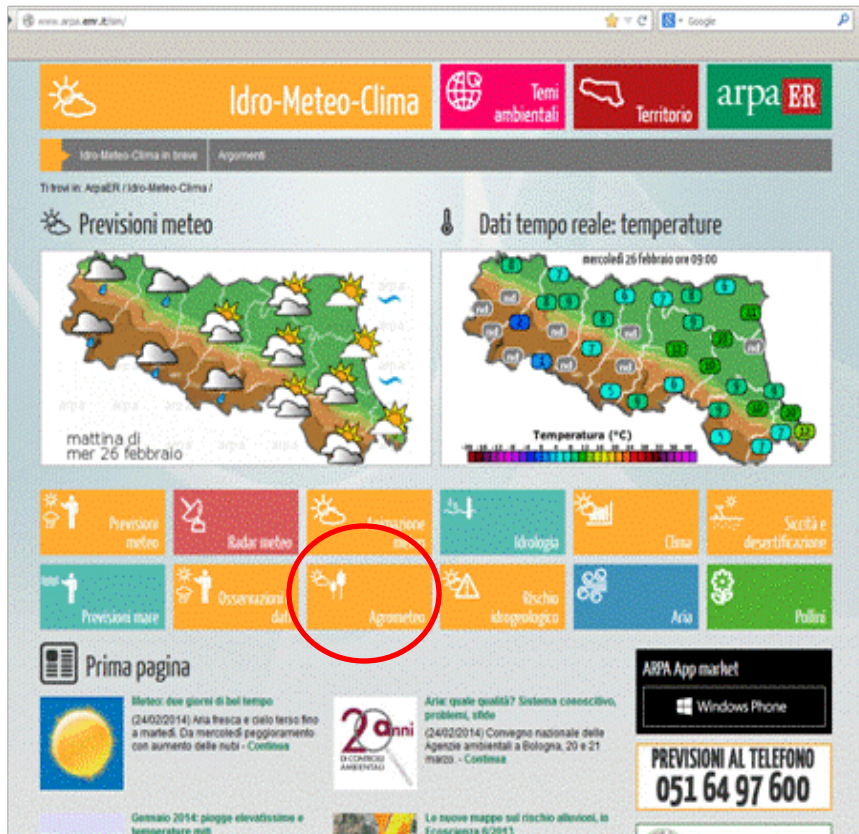
Lai
Etp
Irrigazione



Che tempo farà? da 1 ora a tre mesi

le previsioni utili alla **Produzione Integrata** sul sito del Servizio IdroMeteoClima.

www.arpa.emr.it/sim



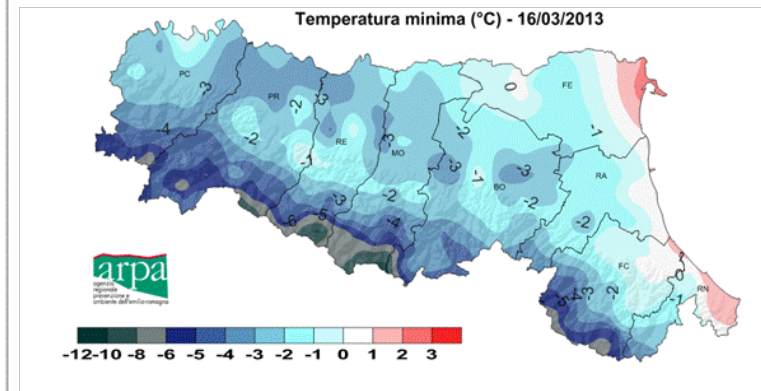
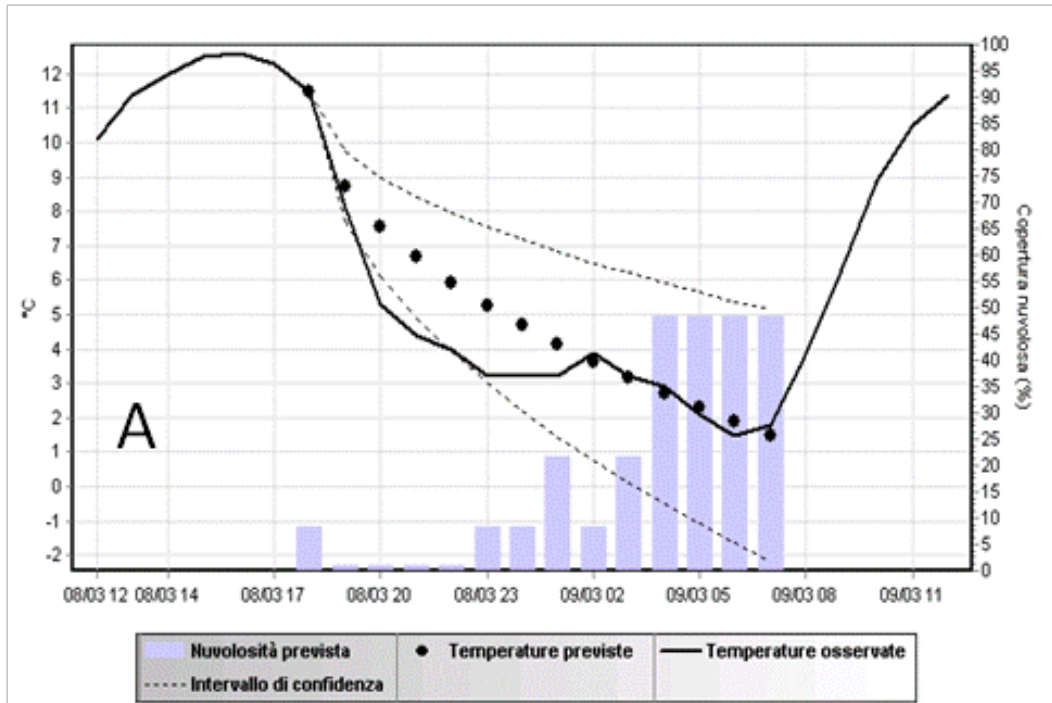
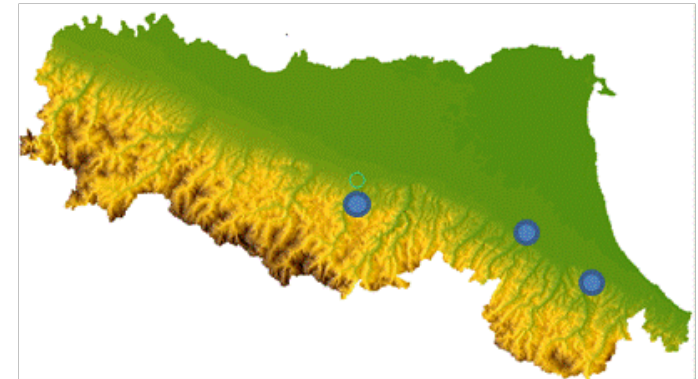
Ho i peschi in fiore, verrà a gelare questa notte?

In primavera, tutti i giorni, al tramonto, è possibile avere previsioni sull'andamento delle minime della notte e della mattina.

Servizio previsione gelate a breve termine: fornisce i dati previsionali di temperatura dell'aria a 2 metri per le ore successive al tramonto, fino all'alba. L'entità del raffreddamento è stimata dalla temperatura e dall'umidità relativa rilevate al tramonto (circa ore 18 locali in marzo, e ore 19 in aprile).

Siti:

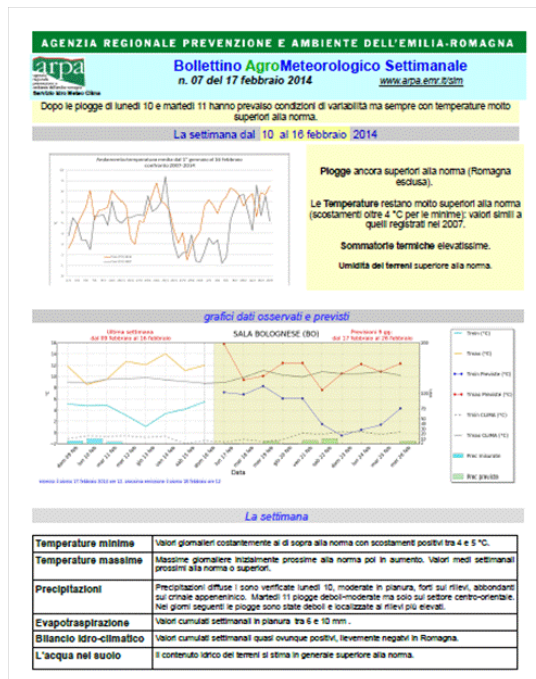
- Granarolo Faentino (RA)
- Martorano (FC)
- Vignola (MO).



Il bollettino Agrometeorologico settimanale:

Ogni settimana molte informazioni utili a chi deve prendere decisioni in **Produzione Integrata** e programmare le attività per la settimana appena iniziata.

http://www.arpa.emr.it/sim/?agrometeo/bollettino_settimana

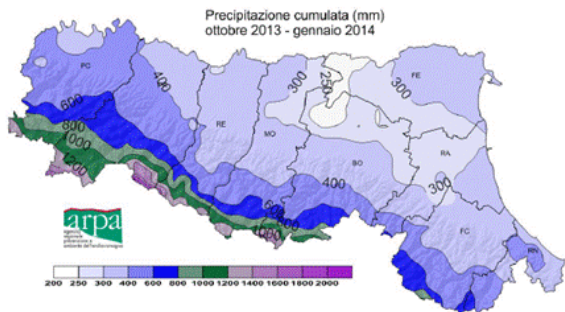


Per “orientare” sulla situazione meteorologica attuale e prevista.

Grandezze Meteo e Agrometeo importanti per la Produzione Integrata:
Oltre alle grandezze “classiche”,
Bilancio Idroclimatico, Sommatorie termiche a diverse soglie, modelli di sviluppo fenologico e rilievi, misura e stima del contenuto idrico del terreno.

Contenuti Bollettino Agrometeorologico Settimanale:

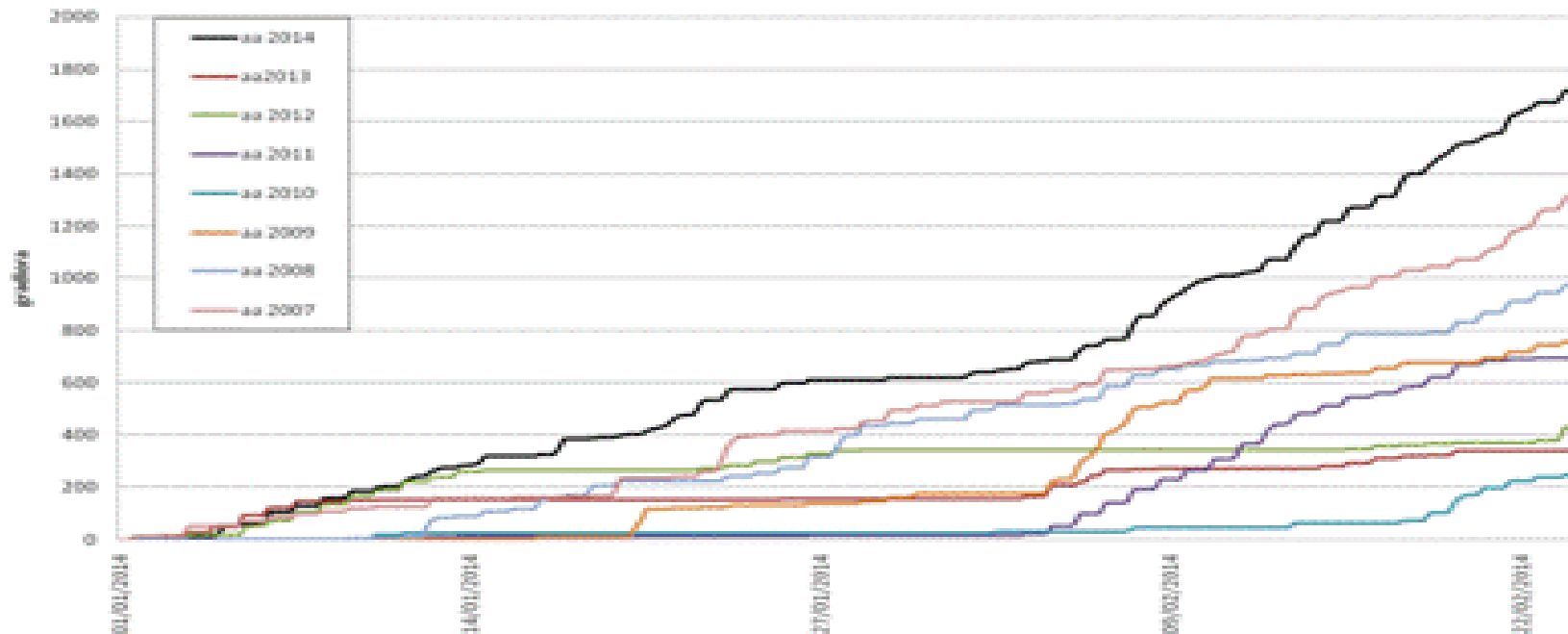
- Commento alla settimana passata e confronto con il clima delle diverse variabili agro.
- previsioni
- pagina di informazioni specifiche richieste dai disciplinari o eventi particolari
- mappe anomalia precipitazioni temperature
- grafici andamento sett. passata e futura a confronto con il clima 1991-2010 (4 aree)
- mappe anomalia settimana passata su clima
- mappe Tmin, Tmax, prec, etp, Bic (settimanale, cumulata da inizio anno e anomalia v rispetto al clima)
- Sommatorie termiche (0-5-10 °C)
- acqua nel suolo: mappe Ad, deficit cc, percentile Ad, frazione Au, misure Ad SPC, falda (dati riassunti e messi a disposizione da Cer.)
- modelli fenologici dello sviluppo di alcune colture (frumento, mais, ecc) e differenza in gg della fase fenologica rispetto al clima
- Rilevazioni fenologiche presso la stazione agrofenologica di Cadriano(BO):Dipartimento di Scienze Agrarie (DipSA)dell'Università di Bologna.

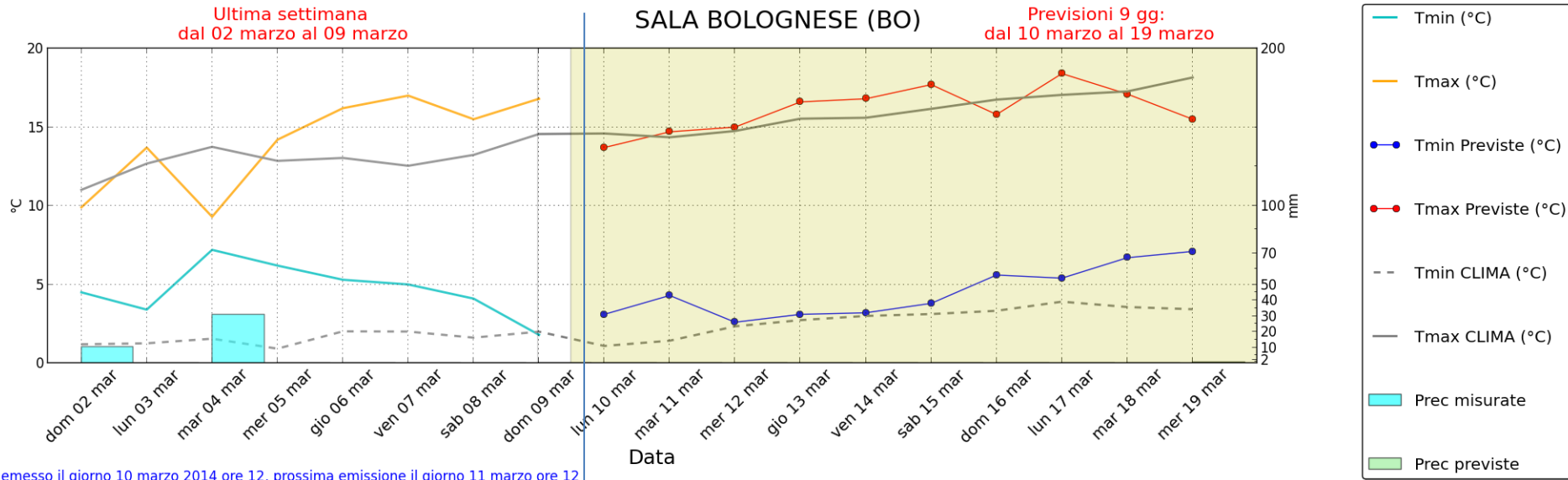


Terza pagina:

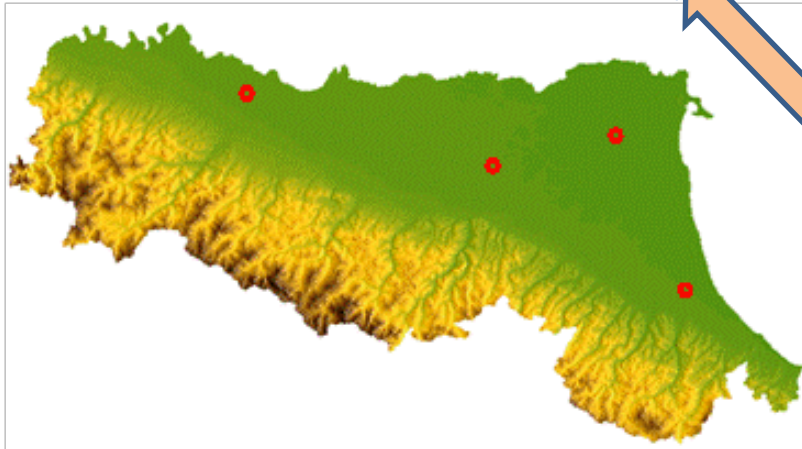
Spazio dedicato a informazioni agrometeo definite da disciplinari (es. precipitazioni cumulate per formulazione piani fertilizzazione) o altri eventi particolari che richiedono approfondimenti (es anomalie termiche).

Sommatoria GradiOra soglia 7 °C
dal 1° gennaio al 23 febbraio
dal 2007 al 2014 (Reda Faenza)





emesso il giorno 10 marzo 2014 ore 12, prossima emissione il giorno 11 marzo ore 12



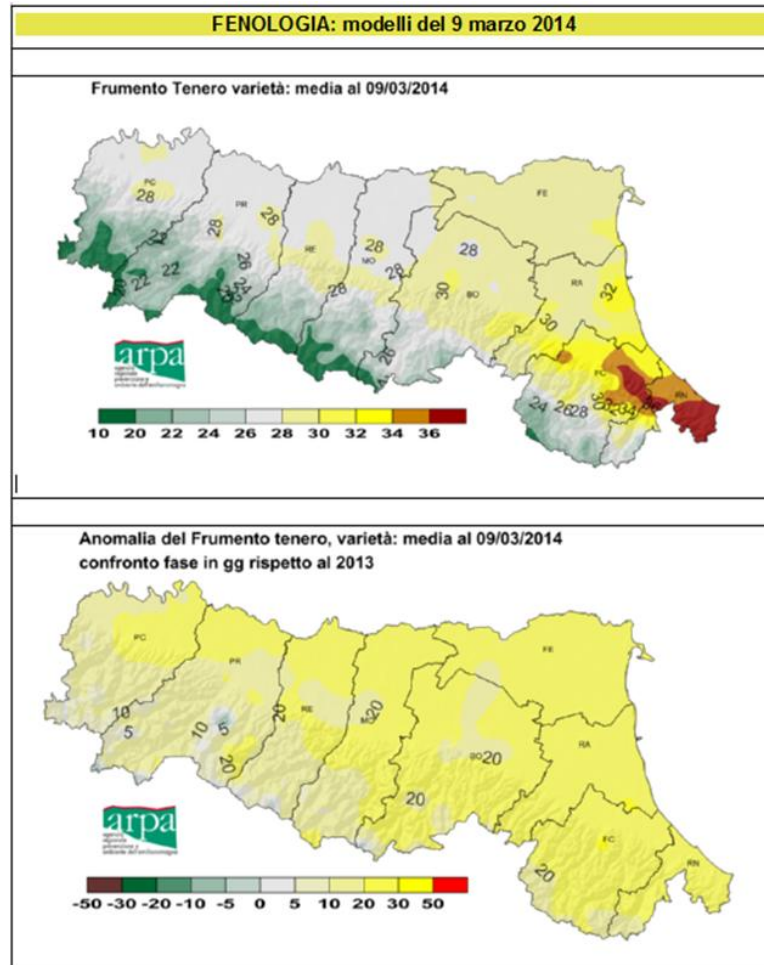
Quarta pagina:

grafici tempo passato e previsto e confronto con il clima 1991-2010

Possibili sviluppi futuri: consultazione per comune da mappa interattiva e aggiornamento giornaliero

I valori osservati sono ottenuti dai dati delle stazioni della rete regionale dopo controllo di qualità e interpolati sulla griglia Erg5; i dati previsti derivano: per i primi 3 giorni dal modello previsionale ad area limitata Cosmo-Lami, per i successivi dalle previsioni ECMWF (previsioni del Centro Europeo). L'affidabilità della previsione decade progressivamente all'aumentare della scadenza.

Fenologia: mappe stima fase fenologica attuale e scostamento anni precedenti e rilevazioni da stazione agrofenologica di Cadriano, gestita da Dipartimento di Scienze Agrarie, Università di Bologna.



ALMA MATER STUDIORUM UNIVERSITA' di BOLOGNA

Dipartimento di Scienze Agrarie (DipSA)

Stazione Agrofenologica di Cadriano (Bo)

(Lat. 44°35' / Long. 11°27')

Frumento tenero:

i campioni analizzati sono classificabili nella fase fenologica principale di LLUMGAMENTO DEL FUSTO. Inizia l'allungamento del fusto: il fusticino ed i culmi di accostimento si presentano eretti ed il primo internodo inizia ad allungarsi. La distanza tra la punta della spighetta e il piano basale (nodo su cui si insenscono i culmi secondari posti più in alto) all'interno del culmo principale è di almeno 1 cm.



Traduzione in scala BBCH: 30

FALDA IPODERMICA

La falda ipodermica è lo strato di terreno saturo d'acqua che può influenzare le radici delle piante, sia direttamente che per risalita capillare. I dati sono riassunti e messi a disposizione dal CER (Consorzio del Canale Emiliano-Romagnolo; ref. R. Genovesi). La Rete di monitoraggio è stata promossa e finanziata dal Servizio Sviluppo Sistema Agroalimentare, con il contributo delle Province e dei Consorzi di Bonifica, per fornire informazioni utili alla gestione delle colture, alle pratiche irrigue e ad un uso più razionale delle risorse idriche, come prevede il Piano Tutela Acque. La Rete è attualmente costituita da 113 stazioni di rilevamento diffuse in tutte le province della regione. Ciascuna stazione è attrezzata con batterie di piezometri, fino ad una profondità max di 300 cm, in cui viene rilevata la presenza della falda con cadenza variabile a seconda della stagione. Il dato di profondità della falda può essere utilizzato per la calibrazione del consiglio irriguo.

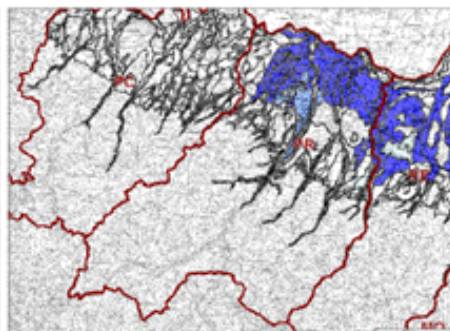
Per maggiori informazioni sulla profondità della falda su: <http://qias.regione.emilia-romagna.it/qias/falda/default.asp>

Data: 13 02 2014

Piacenza

Parma

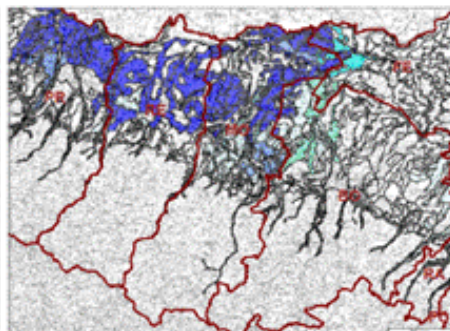
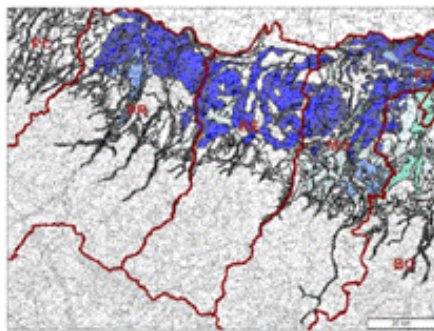
Scala



Reggio Emilia

Modena

Scala



valori di profondità della falda superiori a 2 metri, sono scarsamente utili ai fini del soddisfacimento delle colture

Falda ipodermica
Dati riassunti e messi a disposizione da Cer.

AGENZIA REGIONALE PREVENZIONE E AMBIENTE DELL'EMILIA-ROMAGNA

Bollettino AgroMeteoClimatico Settimanale
n. 35 del 9 settembre 2013

02/2 a 8 settembre 2013

In settimana tempo stabile e Massima elevatissima, oltre 36 °C; mediamente 3-4 °C oltre la norma.

Aspettative molto superiori alla norma.

Fenomeni: nessuna precipitazione di rilievo in zona.

Bilancio Idroclimatico: negativo fino a 30 mm nella pianura centrale.

Contesto idrico dei terreni in generale nella norma.

Previsioni mensili: 11 e giovedì 12 piogge irregolari, anche a carattere di rovescio temporaneo a massima intensificazione, migliore da venerdì 13.

Sintesi del 19 al 28 agosto 2013

Temperatura minima	La temperatura minima giornaliera, complessivamente prossima a diventare almeno pari a quanto nella seconda metà della settimana, valori medi settimanali superiori alla norma.
Temperatura massima	La temperatura massima al corso settimanale sempre superiore alla norma nei valori, nella pianura centrale, superiori a 36 °C al di sopra della alta montagna.
Precipitazioni in pianura	Previsione precipitazioni di rilievo in pianura.
Evapotraspirazione	Valori cumulati settimanali in pianura tra 20 e 30 mm.
Bilancio idro-climatico	Valori cumulati settimanali in pianura negativi tra 20 e 30 mm.
Stabilità del terreno	Valori in generale prossimi alla norma.

Previsioni settimanali dal 10 al 18 settembre 2013

	T max °C	T min °C
Mensili 10 settembre	+19/+21	+12/+15
Mensili 11 settembre	+19	+12/+17

Da giovedì 12 a domenica 15 settembre 2013

Atipico periodo "pseudobienotico" dalle caratteristiche sufficientemente simili a quelle di un periodo di pioggia irregolare anche a carattere di rovescio temporaneo. Da venerdì in particolare verso est di una tendenza perché un graduale aumento del tempo sereno ed un netto miglioramento condizioni meteo.

La temperatura continuerà un lento calo ed infine periodo per poi risalire e spingersi in linea con le medie climatiche del periodo.

AGENZIA REGIONALE PREVENZIONE E AMBIENTE DELL'EMILIA-ROMAGNA

Bollettino Agrometeorologico mensile
Gennaio 2014

Mese eccezionalmente asciutto per precipitazioni ridotte (36, parzialmente da fenomeni convettivi a più irregolari) e per temperature elevate di gennaio. (14 e più volte superiori del 20%).

Previsioni meteorologiche superiori alle medie climatiche e molto superiori alle medie climatiche, con un eccesso di precipitazioni.

Contesto idrico dei terreni molto, soprattutto nella pianura.

Temperature e condizioni termiche molto superiori alla norma.

Fonte: Servizio Idro-Meteo-Clima

Andamento meteorologico del mese

Il primo mese del 2014 non è risultato, per le condizioni meteorologiche di cui si è parlato, per le temperature massime di cui si è parlato, per le precipitazioni ridotte e per le precipitazioni superiori alla norma. I dati meteorologici hanno evidenziato il fatto che sono state in qualche modo più elevate i giorni con pioggia non paragonabili ai giorni di massima di quanto si era ipotizzato. Nel dettaglio, sulla base di dati meteorologici hanno evidenziato un andamento meteorologico di mese, con un aumento di precipitazioni in tutto il territorio. Il primo evento di forti precipitazioni si è verificato il 4 gennaio, con precipitazioni di 11 mm e di 14 mm. Il secondo evento di precipitazioni si è verificato il 13 e il 14 con precipitazioni di 10 mm e di 11 mm. Il terzo evento di precipitazioni si è verificato il 15 e il 16 con precipitazioni di 10 mm e di 11 mm. Il quarto evento di precipitazioni si è verificato il 17 e il 18 con precipitazioni di 10 mm e di 11 mm. Il quinto evento di precipitazioni si è verificato il 19 e il 20 con precipitazioni di 10 mm e di 11 mm. Il sesto evento di precipitazioni si è verificato il 21 e il 22 con precipitazioni di 10 mm e di 11 mm. Il settimo evento di precipitazioni si è verificato il 23 e il 24 con precipitazioni di 10 mm e di 11 mm. L'ottavo evento di precipitazioni si è verificato il 25 e il 26 con precipitazioni di 10 mm e di 11 mm. Il nono evento di precipitazioni si è verificato il 27 e il 28 con precipitazioni di 10 mm e di 11 mm. Il decimo evento di precipitazioni si è verificato il 29 e il 30 con precipitazioni di 10 mm e di 11 mm.

Previsioni meteorologiche mensili

Il primo mese del 2014 non è risultato, per le condizioni meteorologiche di cui si è parlato, per le temperature massime di cui si è parlato, per le precipitazioni ridotte e per le precipitazioni superiori alla norma. I dati meteorologici hanno evidenziato il fatto che sono state in qualche modo più elevate i giorni con pioggia non paragonabili ai giorni di massima di quanto si era ipotizzato. Nel dettaglio, sulla base di dati meteorologici hanno evidenziato un andamento meteorologico di mese, con un aumento di precipitazioni in tutto il territorio. Il primo evento di forti precipitazioni si è verificato il 4 gennaio, con precipitazioni di 11 mm e di 14 mm. Il secondo evento di precipitazioni si è verificato il 13 e il 14 con precipitazioni di 10 mm e di 11 mm. Il terzo evento di precipitazioni si è verificato il 15 e il 16 con precipitazioni di 10 mm e di 11 mm. Il quarto evento di precipitazioni si è verificato il 17 e il 18 con precipitazioni di 10 mm e di 11 mm. Il quinto evento di precipitazioni si è verificato il 19 e il 20 con precipitazioni di 10 mm e di 11 mm. Il sesto evento di precipitazioni si è verificato il 21 e il 22 con precipitazioni di 10 mm e di 11 mm. Il settimo evento di precipitazioni si è verificato il 23 e il 24 con precipitazioni di 10 mm e di 11 mm. L'ottavo evento di precipitazioni si è verificato il 25 e il 26 con precipitazioni di 10 mm e di 11 mm. Il nono evento di precipitazioni si è verificato il 27 e il 28 con precipitazioni di 10 mm e di 11 mm. Il decimo evento di precipitazioni si è verificato il 29 e il 30 con precipitazioni di 10 mm e di 11 mm.

Previsioni meteorologiche mensili

Il primo mese del 2014 non è risultato, per le condizioni meteorologiche di cui si è parlato, per le temperature massime di cui si è parlato, per le precipitazioni ridotte e per le precipitazioni superiori alla norma. I dati meteorologici hanno evidenziato il fatto che sono state in qualche modo più elevate i giorni con pioggia non paragonabili ai giorni di massima di quanto si era ipotizzato. Nel dettaglio, sulla base di dati meteorologici hanno evidenziato un andamento meteorologico di mese, con un aumento di precipitazioni in tutto il territorio. Il primo evento di forti precipitazioni si è verificato il 4 gennaio, con precipitazioni di 11 mm e di 14 mm. Il secondo evento di precipitazioni si è verificato il 13 e il 14 con precipitazioni di 10 mm e di 11 mm. Il terzo evento di precipitazioni si è verificato il 15 e il 16 con precipitazioni di 10 mm e di 11 mm. Il quarto evento di precipitazioni si è verificato il 17 e il 18 con precipitazioni di 10 mm e di 11 mm. Il quinto evento di precipitazioni si è verificato il 19 e il 20 con precipitazioni di 10 mm e di 11 mm. Il sesto evento di precipitazioni si è verificato il 21 e il 22 con precipitazioni di 10 mm e di 11 mm. Il settimo evento di precipitazioni si è verificato il 23 e il 24 con precipitazioni di 10 mm e di 11 mm. L'ottavo evento di precipitazioni si è verificato il 25 e il 26 con precipitazioni di 10 mm e di 11 mm. Il nono evento di precipitazioni si è verificato il 27 e il 28 con precipitazioni di 10 mm e di 11 mm. Il decimo evento di precipitazioni si è verificato il 29 e il 30 con precipitazioni di 10 mm e di 11 mm.

Arpa Emilia-Romagna, Servizio IdroMeteoClima

Note di Agrometeorologia
annata 2012-2013

Elevatissime precipitazioni nell'inverno e soprattutto nella primavera (che hanno raggiunto valori cumulati eccezionali) in diverse aree della regione.
Più interessata, in generale, le aree centro-occidentali.

Il grafico mostra l'andamento delle precipitazioni cumulate 2013 della Pianura F (che comprende l'area di pianura reggiana modenese e parte di quella bolognese) in confronto ai valori climatici (1971-2000 (gennaio)), e a quelle cumulate 2012, tenuto in considerazione delle piogge 2013 con cumulate da marzo a maggio (con oltre 400 mm) e confronto a quelle mensili del 2013.

La conseguenza inevitabile dei cambi improvvisabili dei cambi improvvisabili, nelle sementi e nei trattamenti delle colture primaverili, e forse modifiche nei piani colturali. Diverse colture, anche in relazione alla distruzione nel territorio regionale, hanno subito forti danni nelle aree, mentre altre hanno avuto produzioni prossime alla norma. L'elevata umidità del terreno ha inoltre favorito le malattie fungine e batteriche e la lussuazione dei alberi.

Eventi estremi 2013:

Aprile: il giorno 20, tra Gallese e Colera (pianura modenese), 140 mm di pioggia.

Maggio: venerdì 3, pianura modenese e Imolese, tornado F2-F3, venti attorno 200 km/h.

Giugno: pomeriggio di lunedì 24, Emilia, registrati 122,6 mm in 2 ore, (32,6 in 30 minuti).

Luglio: mattina di sabato 13, pianura reggiana, violentissime grandine e trombe d'aria.

A cura di:
William Pastorelli
Area Agrometeorologia, Territorio e Clima
Arpa-Sinc
BOLOGNA, gennaio 2014
Sinc-Auto-08022014

Arpa Emilia-Romagna, Servizio IdroMeteoClima

Le precipitazioni di gennaio - marzo 2013

A cura di:
Area Agrometeorologia Territorio e Clima
BOLOGNA, 13/04/2013

- Bollettino Agrometeorologico Settimanale
- Bollettino Agrometeorologico mensile
- Relazione Agrometeorologica annuale
- Relazioni su eventi specifici

Nuovi prodotti previsionali:

nell'ottica dell' “**orientamento agrometeorologico**” potrebbero essere utili mappe previsionali delle diverse grandezze agrometeorologiche fino a 10 gg

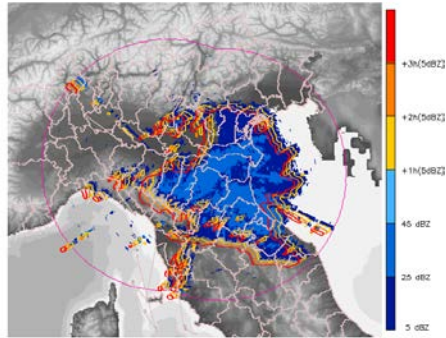
Già disponibili mappe previsionali:

-tmax, tmin, prec, etp, Bic, sommatorie gradi giorno (soglie 0,5,10 °C), fase fenologica .

In sviluppo :

- strumenti agrometeorologici per la previsione dei periodi favorevoli alla distribuzione dei prodotti fitosanitari.

Condizioni favorevoli alla distribuzione di Prodotti Fitosanitari



passi da tre ore, per 3 giorni (temperatura, precipitazione, vento, copertura nuvolosa, bagnatura fogliare) per trattamenti generici e studi delle condizioni idonee o non idonee a specifici interventi. (Es. applicazione insetticidi a base di nematodi o virus granulosi)

