



**Programma di  
Sviluppo Rurale**  
dell'Emilia-Romagna  
2014 - 2020

## **LA VALUTAZIONE DEL PSR EMILIA ROMAGNA**

# **Innovazione in agricoltura: primi risultati del tipo di operazione 16.1.01 "Gruppi Operativi del Partenariato Europeo per la produttività e la sostenibilità dell'agricoltura»**

*Comitato di Sorveglianza  
10 dicembre 2020*

**A cura del Valutatore indipendente AGRICONSULTING SpA**



**UNIONE EUROPEA**  
Fondo Europeo Agricolo  
per lo Sviluppo Rurale



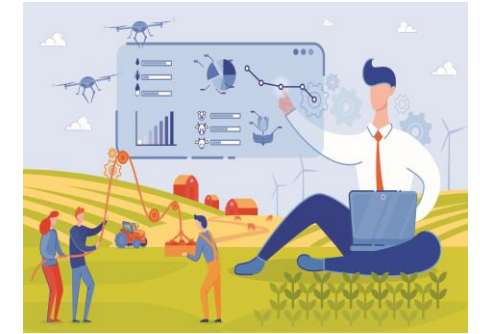
**Regione Emilia-Romagna**

L'Europa investe nelle zone rurali



# La logica di intervento

Il TO 16.1.01 sostiene la costituzione dei **Gruppi Operativi per l'Innovazione (GOI)** tra soggetti del mondo produttivo agricolo, agroindustriale e forestale e quello della ricerca per favorire la sperimentazione, il trasferimento e l'implementazione **dell'innovazione tecnologica, organizzativa e sociale nelle imprese al fine di**



- favorire la crescita della produttività, la tutela della biodiversità e il miglioramento delle performance ambientali, la qualità e sicurezza delle produzioni alimentari
- promuovere innovazioni organizzative e di marketing finalizzate alla conquista di nuovi mercati, nonché lo sviluppo di tutti i comparti dell'agricoltura multifunzionale e della produzione agricola no-food
- promuovere relazioni e sinergie fra soggetti che operano tra filiere per condividere conoscenze, soluzioni innovative e buone pratiche, in particolare nell'ambito dei progetti integrati attuati dai gruppi operativi dei PEI.



# Avanzamento attuativo



Dal 2016 al 2020 aperti sei bandi e stanziati risorse per oltre **36 milioni di euro**

Al **31/12/2019** sono stati finanziati **128** progetti che assorbono **24,7 milioni di euro di contributi pubblici** pari a attivano investimenti per oltre **30,2 milioni di euro**

La strategia regionale per il sistema agroalimentare ricerca una agricoltura più sostenibile e competitiva attraverso la messa a punto di sistemi di produzione e di trasformazione efficienti dal punto di vista dell'uso delle risorse e catene di approvvigionamento competitive a basso impatto ambientale, favorendo qualità e sicurezza delle produzioni agroalimentari.

SSS (Ambito Tematico)	Progetti finanziati	% sugli investimenti
Filiera agroalimentare integrata e sostenibile	<b>65%</b>	<b>58%</b>
Supply Chain Smart e Green	<b>25%</b>	<b>24%</b>
Innovazione e sostenibilità nei prodotti e processi alimentari	<b>5%</b>	<b>7%</b>
Nutrizione e salute	<b>2%</b>	<b>2%</b>
Ambito mancante	<b>3%</b>	<b>9%</b>



## Approccio metodologico

**Dati primari** rilevati con una indagine **CAWI** condotta sui **Capofila** dei **35 progetti** conclusi al **2019**

**Dati secondari** provenienti dal **monitoraggio regionale** e informazioni aggiuntive rese disponibili dal **Portale InnovaRurale** e dal **sito web** dei Capofila

### Con quale scopo?

- 1. Analizzare le caratteristiche dei partenariati e dei progetti finanziati (natura origine e ambito di intervento)**
- 2. Analizzare contenuti ricadute problematiche dei primi progetti conclusi**



# Composizione dei GOI

Il TO prevede nel GOI la presenza di imprese operanti **nel settore agricolo e forestale** sia in forma singola che associata e di **un organismo di ricerca**.

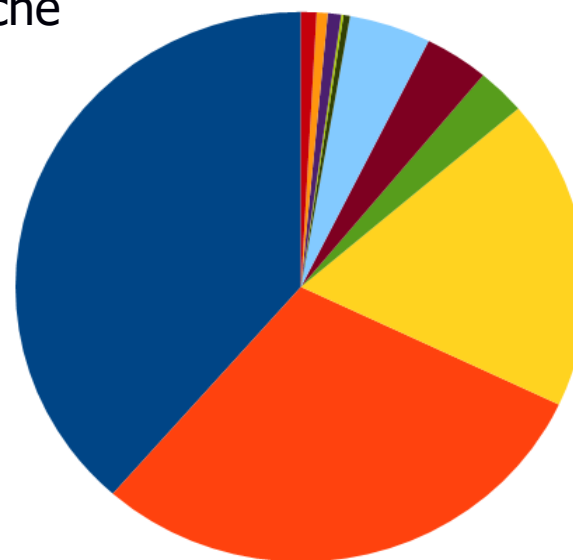
In molti progetti sono presenti **fino a 9 tipologie** di soggetti delle 11 complessivamente identificate.

La componente **agricola** rappresenta il **75%** dei soggetti beneficiari (198 aziende agricole e 78 cooperative agricole).



## PSR e innovazione in agricoltura

### TIPOLOGIA DI PARTNER



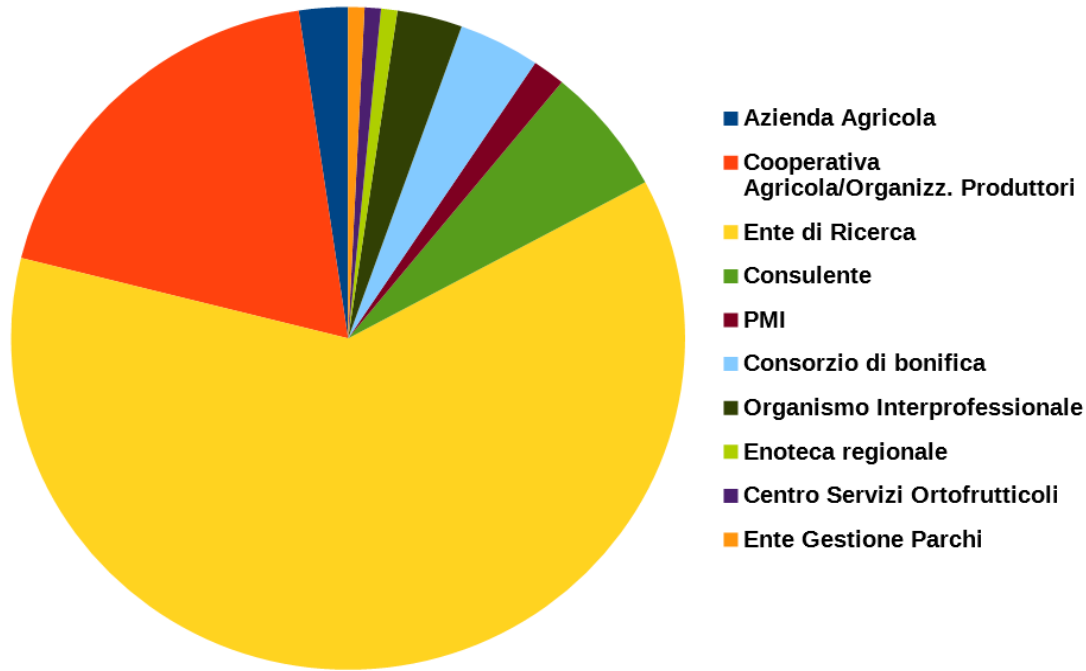
- Ente di Ricerca
- Azienda Agricola
- Cooperativa/Organizzazione di produttori
- Consulente
- PMI
- Ente/Società di formazione
- Ente/Consorzio di tutela
- Ente Pubblico
- Associazione Unioni di produttori
- Organismo Interprofessionale
- Consorzio di bonifica

**In media in un GOI sono presenti 6,2 partner, per un totale di 799 soggetti. Molti partner sono presenti in più progetti → a fronte dei 799 componenti, i soggetti giuridici sono complessivamente 364 ed alcuni di questi sono presenti in più GOI favorendo così una diffusione «incrociata» delle innovazioni prodotte.**



# I Capofila

TIPOLOGIA DI CAPOFILA



La presenza di più enti di ricerca all'interno di uno stesso GOI favorisce un **approccio interdisciplinare all'innovazione** importante soprattutto nel caso di innovazioni finalizzate alla transizione verso un'agricoltura indirizzata al miglioramento della gestione delle risorse naturali (es. agro-ecologia), all'introduzione di nuove produzioni (sia agricole e zootecniche) e a innovazioni di sistema e/o di filiera.



## PSR e innovazione in agricoltura

Il **coordinamento** del GOI è affidato nella maggior parte dei casi all'**Ente di ricerca** (79), seguono le **Cooperative** (24).

Entrambe queste tipologie sono presenti in uno stesso partenariato con un numero piuttosto elevato di soggetti fino a 9 per gli enti di Ricerca fino ad 8 per le Cooperative.





# CLASSIFICAZIONE DELLE INNOVAZIONI

Per la classificazione delle innovazioni sono stati utilizzati due metodologie:

- quella schumpeteriana «prodotto, processo, organizzativa» (messa in relazione con il **target** cui è rivolta)
- quella proposta dallo studio condotto nel report EIP-Agri relativo alla valutazione dei GOI europei e integrata con criteri proposti dal Valutatore: **tipologia di agricoltura** alla quale è finalizzata



## Con quale scopo?

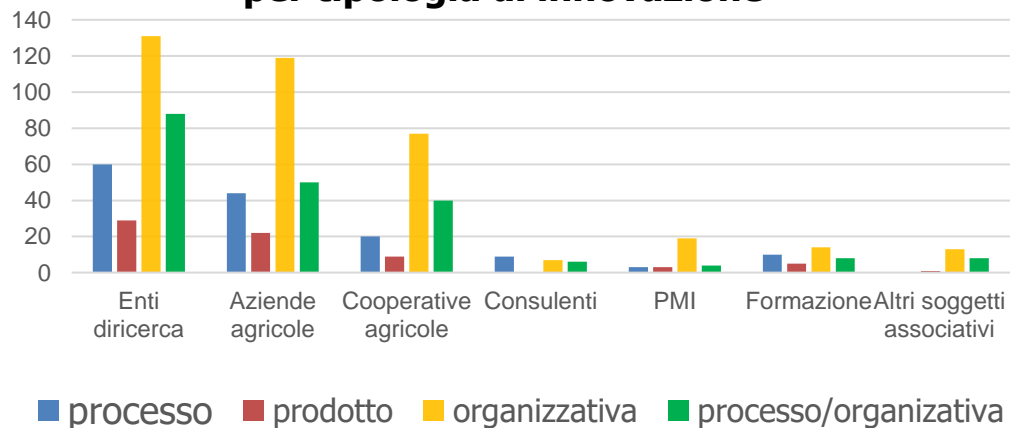
Analizzare la coerenza tra

- Finalità dell'innovazione
- composizione dei partenariati
- Tipo di agricoltura a cui è rivolta l'innovazione, problematica affrontata e soluzione individuata

# Finalità dell'innovazione

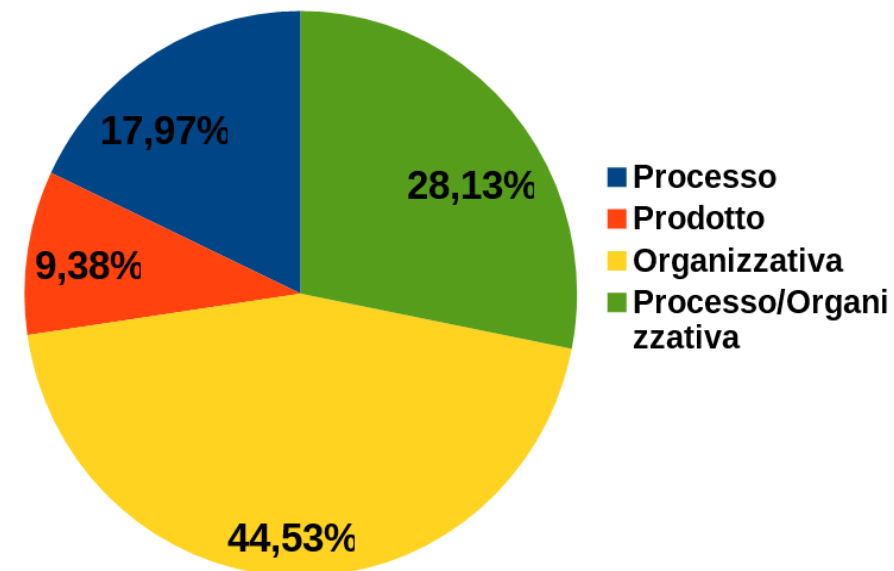
La maggior parte dei GOI ha come finalità l'introduzione di innovazioni **di tipo organizzativo o miste di processo ed organizzative** che agiscono **sulla struttura organizzativa** dell'impresa - agendo sul lavoro, sulle modalità di comunicazione e gestione interna, sui processi agricoli - portando a cambiamenti nelle relazioni a monte (fornitori) ed a valle (clienti) dell'azienda

Numero e tipo di beneficiari per tipologia di innovazione



## PSR e innovazione in agricoltura

TIPOLOGIA DI INNOVAZIONE



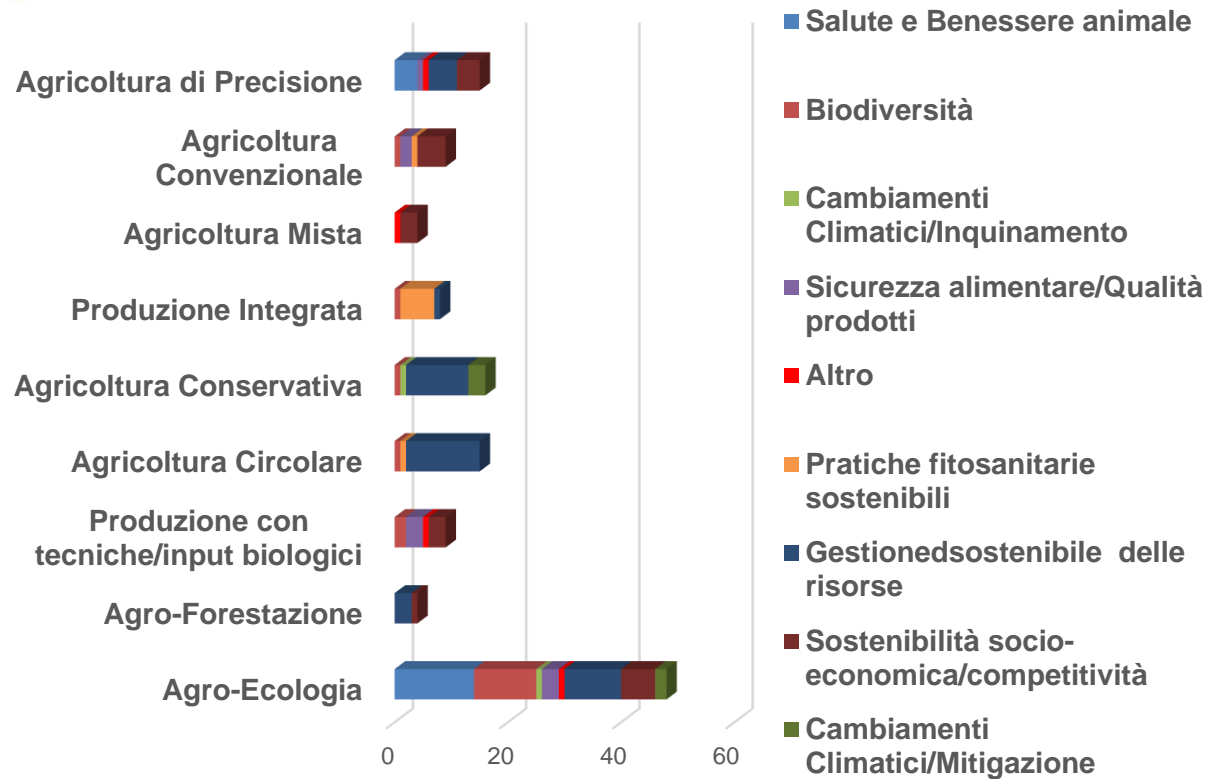
Coerentemente il **numero di partner** coinvolti in innovazioni organizzative o miste è molto elevato. I GOI che sperimentano innovazioni di questo tipo sono quelli con il partenariato più grande







## Sfide/opportunità affrontate nei GOI per tipologia di agricoltura a cui si rivolge l'innovazione



La maggior parte dei progetti dei GOI sono finalizzati a sistemi aziendali più sostenibili **in termini ambientali: agro-ecologia (38%), agricoltura conservativa, 13%, agricoltura circolare e agricoltura di precisione (12%).**



## PSR e innovazione in agricoltura

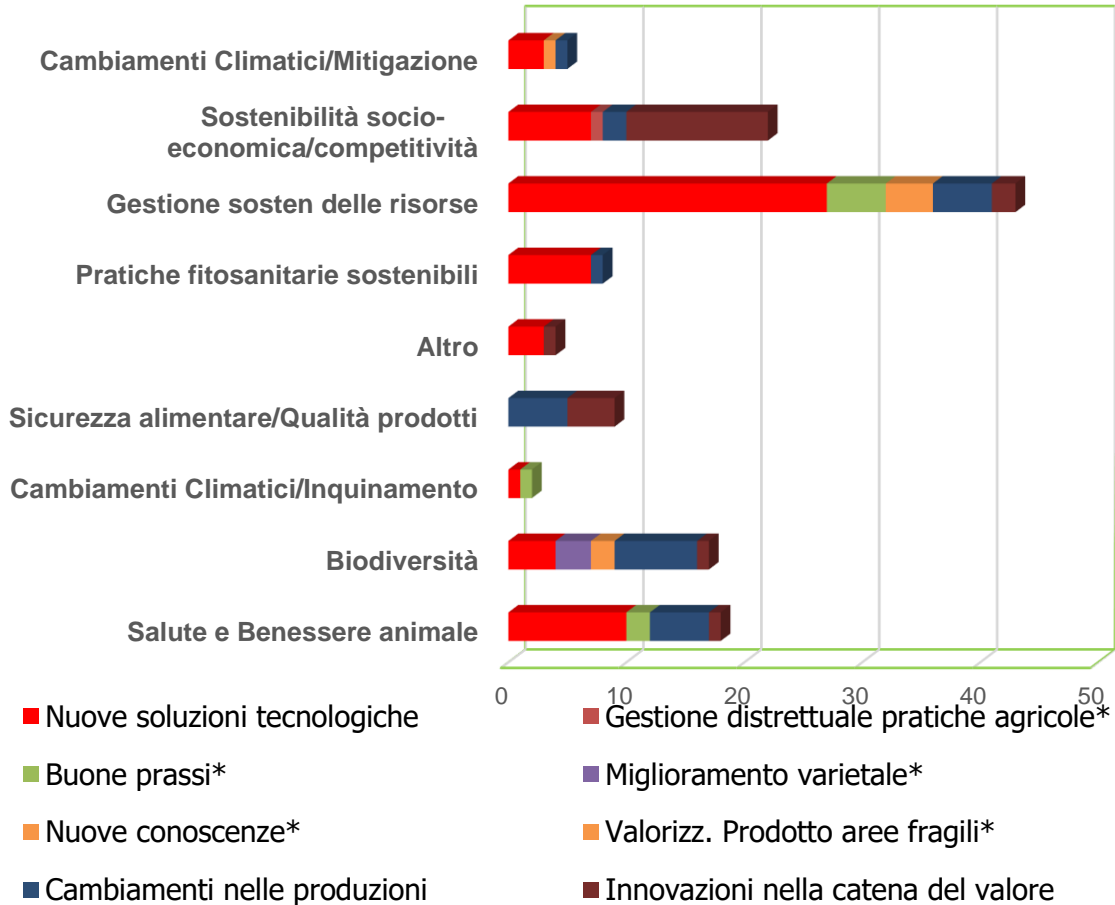
Le innovazioni verso sistemi agricoli **più sostenibili e innovativi** (agroecologia, agricoltura di precisione) contribuiscono a un gran numero di problematiche/sfide tra cui la gestione delle **acque** e dei **suoli**, salute e **benessere** degli **animali**, pratiche **fitosanitarie** sostenibili.

Questo deve essere considerato positivamente in quanto la transizione verso questi sistemi necessita cambiamenti radicali che investono tutti gli ambiti dell'impresa.

All'agro-ecologia sono finalizzate sfide che riguardano 8 dei 9 ambiti individuati

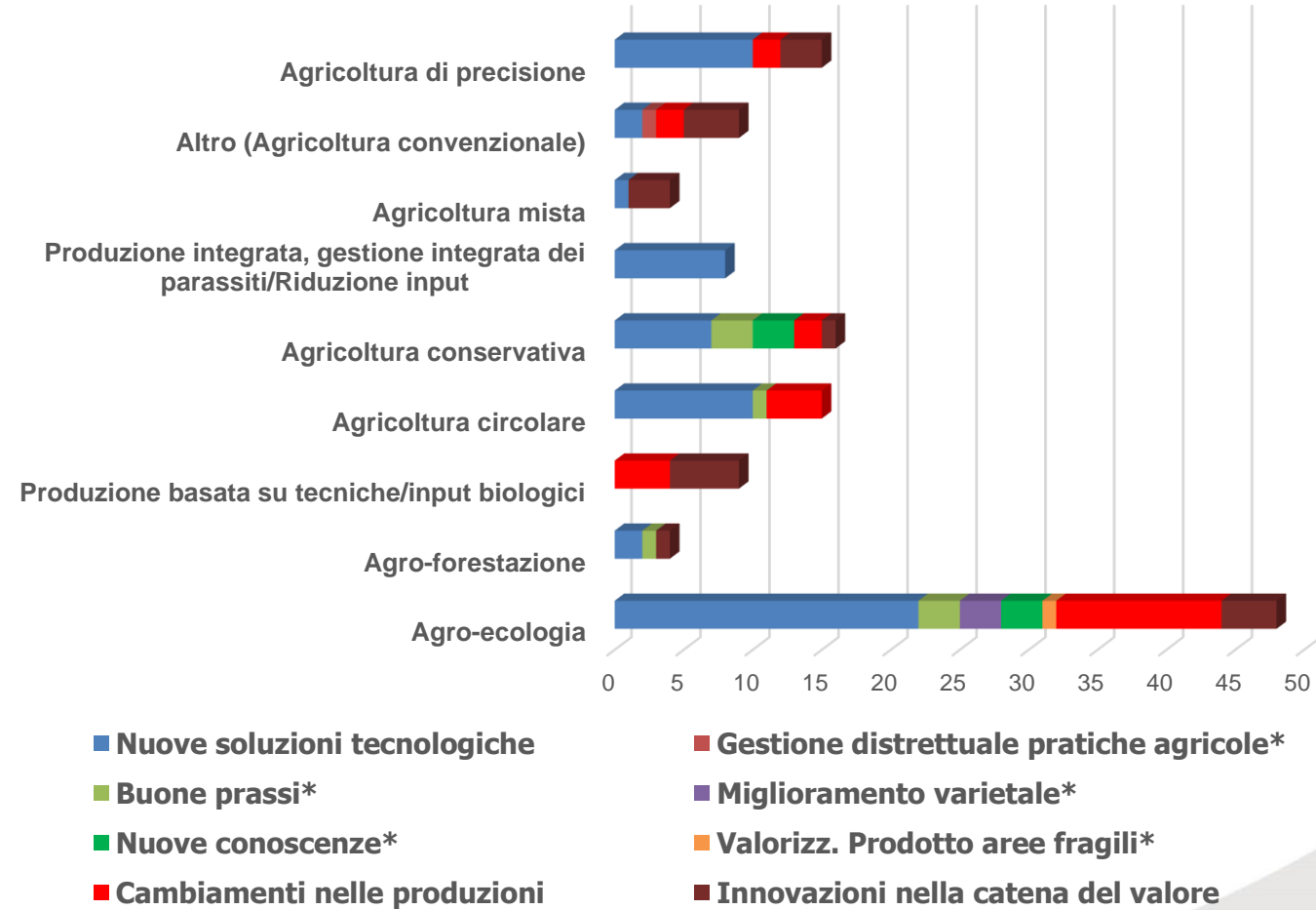


## Tipo di soluzione innovativa introdotta per tipo sfida/opportunità



## PSR e innovazione in agricoltura

## Tipo di soluzione innovativa introdotta per tipo di agricoltura



La maggior parte delle innovazioni **introdotte sono tecnologiche (48%)** indipendentemente dalle tipologie di agricoltura e di sfide



# I progetti conclusi

✓ Al 31/12/ 2019 **35 progetti** (27% dei finanziati)

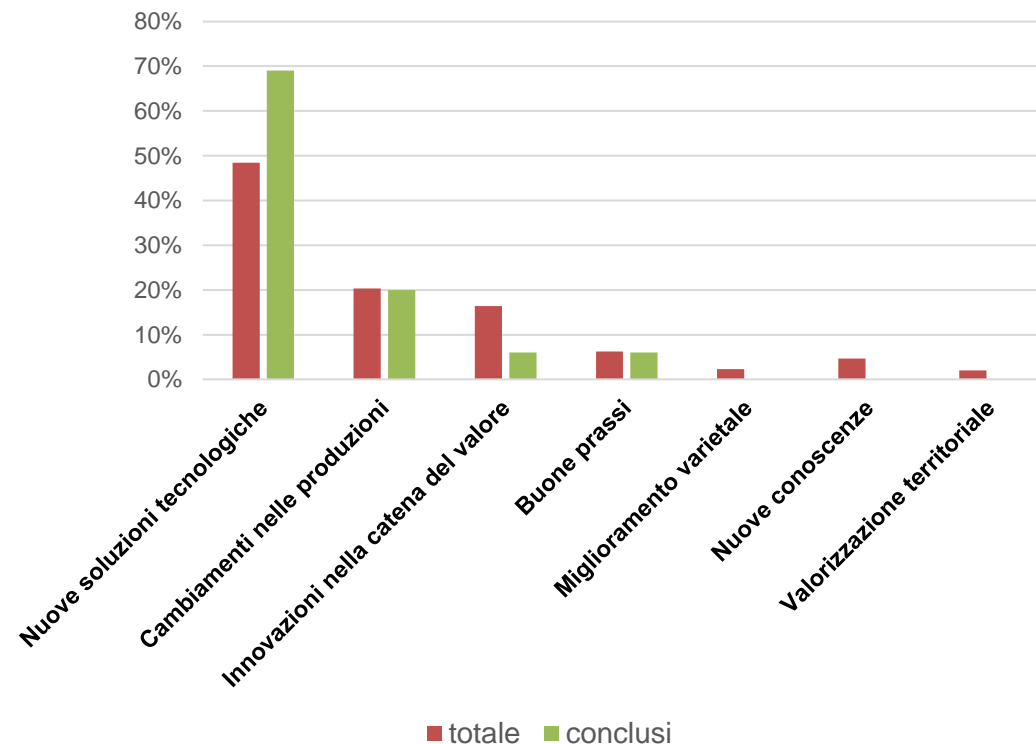
## Qualche dato

<b>PARTNER (N.)</b>	<b>211</b>
<b>AZIENDE AGRICOLE (N.)</b>	<b>56</b>
<b>COOPERATIVE AGRICOLE (N.)</b>	<b>34</b>
<b>CAPOFILA PREVALENTE</b>	<b>Ente di ricerca</b>
<b>INVESTIMENTO TOTALE (€)</b>	<b>8,8 milioni</b>
<b>DIMENSIONE FINANZIARIA MEDIA INVESTIMENTO (€)</b>	<b>249.000</b>



## PSR e innovazione in agricoltura

### Tipologie di soluzione introdotta Confronto tra progetti totali e 35 conclusi



Nei primi 35 progetti conclusi le soluzioni erano basate principalmente sulle tecnologie (69%). Nei progetti in corso (successivi) la soluzione tecnologica pesa il 49% e le metodologie adottate sono molteplici e con un maggior coinvolgimento degli agricoltori



### RISULTATI DELL'INDAGINE AI CAPOFILA ... IN PILLOLE

I progetti mirano ad accelerare la transizione verso un'agricoltura più sostenibile e competitiva



La partecipazione al GOI offre risposte concrete alla possibilità di coniugare i due obiettivi



### L'innovazione vive ben oltre il progetto

29 capofila (**83%**) assicurano che le aziende agricole continuano ad utilizzare l'innovazione anche dopo la chiusura del progetto **MA**.....

.....solo nel **50%** dei casi l'innovazione si «**autosostiene**» per i restanti casi vi è necessità di:

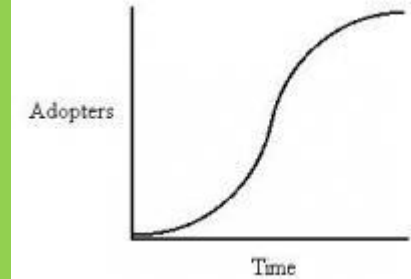
- Contributi pubblici all'investimento (33%)
  - Premi/compensazioni (22%)
  - Servizi di consulenza (39%)
- Soggetti collettivi (6%)





# Diffusione dell'innovazione

La **DIVULGAZIONE «IN ITINERE»** ha assicurato **l'allargamento informale del partenariato** attraverso nuove collaborazioni (13 GOI) e **l'implementazione in aziende non partner** (10 GOI) di elementi innovativi come la salute ed il benessere animale (4 GOI) la difesa delle colture attraverso lotta integrata (2 GOI) e la gestione del suolo (2 GOI).



**LA DIVULGAZIONE FINALE** ha portato ad importanti risultati. Per il **72% dei GOI** ha portato alla formulazione di **proposte di sviluppo** dell'innovazione da parte di soggetti non facenti parte del partenariato (20 progetti su 25) e proposte di **costituzione** o di **allargamento** del GOI per **nuovi progetti** (14 progetti su 25).

**Gli scambi di informazioni e gli incontri del partenariato hanno portato in molti casi allo sviluppo ed al consolidamento di nuove relazioni tra le imprese agricole e tra queste e gli Enti di ricerca e le Istituzioni.**



## Principali criticità emerse dall'indagine

Le criticità sono relative alla necessità di cambiamenti/innovazioni all'interno del contesto aziendale → maggiori investimenti in capitale umano

Necessità relative a servizi di consulenza ai fini di un corretto utilizzo dell'innovazione





### Raccomandazioni proposte dal Valutatore

- ✓ Continuare a promuovere e rafforzare la messa a punto di strumenti ad ampia diffusione e occasioni di **divulgazione e disseminazione** dei risultati dell'innovazione.
- ✓ Favorire **azioni di consulenza** finalizzata all'uso della tecnologia e alla contestualizzazione della tecnologia all'interno del processo di riorganizzazione aziendale.
- ✓ Prevedere una premialità (in termini finanziari e/o di punteggi di selezione) per i GOI che dichiarano di effettuare a fine sperimentazione **un'analisi dei costi economico-finanziari** necessari per l'implementazione su larga scala dell'innovazione, della ricaduta sull'azienda che intende adottarla e l'eventuale impatto in termini ambientali.

